

# **Raport z badania ankietowego**

„Studia z perspektywy absolwenta UWM w Olsztynie”

wśród absolwentów  
Wydziału Biologii i Biotechnologii  
rocznika 2019/2020

(6 miesięcy po ukończeniu studiów)

Autorzy  
opracowania:

dr hab. Maciej Równiak  
Przewodniczący Wydziałowego Zespołu  
ds. Zapewniania Jakości Kształcenia

dr Beata Dulisz  
Prodziekan ds. kształcenia

Olsztyn, 15 lipca 2021 roku

## **Informacje wstępne**

Raport podsumowuje wyniki badania losów zawodowych absolwentów Wydziału Biologii i Biotechnologii UWM w Olsztynie rocznika 2019/2020 w przedziale czasowym - 6 miesięcy po ukończeniu studiów. Badaniem byli objęci absolwenci studiów stacjonarnych trzech kierunków kształcenia (biologii, biotechnologii i mikrobiologii) pierwszego i drugiego stopnia w profilu ogólnoakademickim. Badanie przeprowadzono z wykorzystaniem ogólnouczelnianego elektronicznego kwestionariusza ankiety.

Celem badania było zebranie podstawowych informacji o losach zawodowych absolwentów oraz ich opinii na temat przydatności i wykorzystania w karierze zawodowej zdobytej wiedzy, uzyskanych umiejętności i kompetencji, a także pozyskanie informacji na temat zakresów kompetencji, które z perspektywy i doświadczenia zawodowego absolwenta, powinny być rozwijane podczas studiów. Uzyskane dane będą wykorzystywane w celu doskonalenia programów kształcenia kierunków studiów oraz wprowadzenia zmian w ofercie edukacyjnej Wydziału Biologii i Biotechnologii.

### **Grupa badana**

Łączna liczba absolwentów studiów stacjonarnych w roku akademickim 2019/2020 wynosiła 183 osoby, w tym:

- na kierunku biologia I stopnia – 11,
- na kierunku biologia II stopnia – 12
- na kierunku biotechnologia I stopnia – 54,
- na kierunku biotechnologia II stopnia – 73,
- na kierunku mikrobiologia I stopnia – 15,
- na kierunku mikrobiologia II stopnia – 18.

Absolwenci Wydziału udzielili odpowiedzi na pytania zawarte we wzorze kwestionariusza ankiety „Studia z perspektywy absolwenta UWM w Olsztynie” odnośnie losów zawodowych absolwenta UWM w Olsztynie, w tym opinii absolwenta na temat zrealizowanych studiów, stanowiących załącznik 2.1. do Zarządzenia Nr 50/2017 Rektora Uniwersytetu Warmińsko-Mazurskiego w Olsztynie z dnia 29 maja 2017 roku w sprawie określenia obszarów procesu dydaktycznego objętych badaniami ankietowymi, wzorów kwestionariuszy ankiet oraz procedur przeprowadzania badań ankietowych. Kwestionariusz ankiety składał się z 17 pytań z zamkniętym zestawem odpowiedzi. Treść pytań i uzyskane informacje omówiono w dalszej części Raportu.

## Analiza wyników

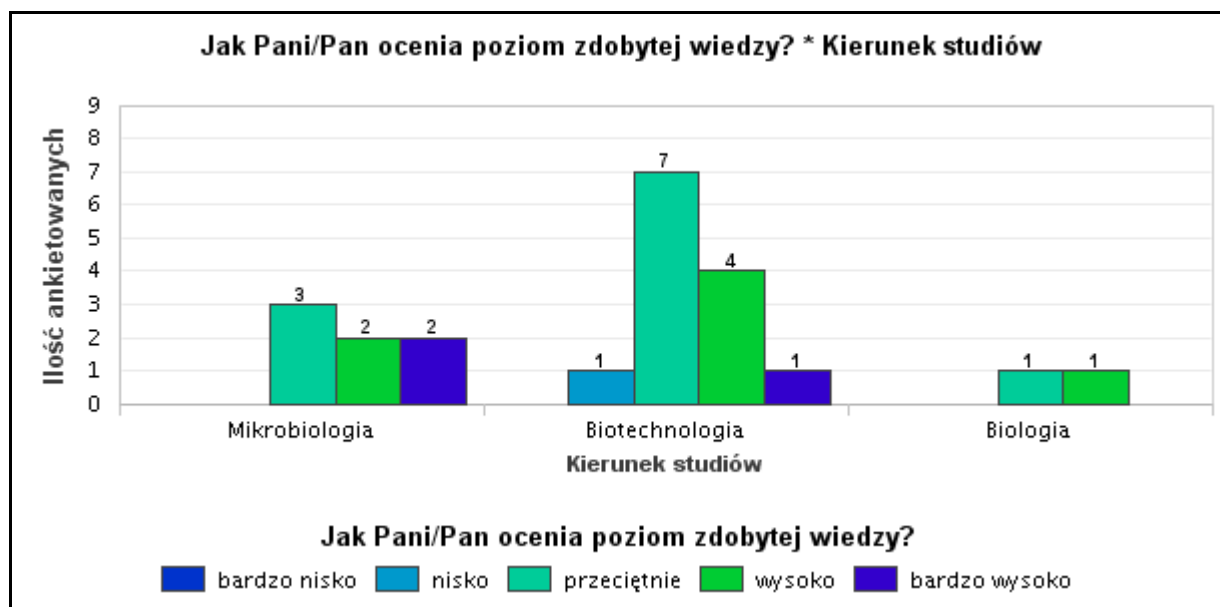
W badaniu ankietowym absolwentów Wydziału Biologii i Biotechnologii rocznika 2019/2020 grupa respondentów liczyła 22 osoby, co stanowiło 12% ogólnej liczby absolwentów. Spośród absolwentów:

- kierunku biologia w badaniu wzięły udział 2 osoby, absolwenci II stopnia;
- kierunku biotechnologia w badaniu wzięło udział 13 osób, w tym 4 studiów I stopnia i 9 II stopnia;
- kierunku mikrobiologia wzięło udział 7 osób, w tym 5 studiów I stopnia i 2 II stopnia.

Analizę odpowiedzi na poszczególne pytania ankiety przeprowadzono w odniesieniu do kierunku studiów, pomijając rozdział na studia pierwszego i drugiego stopnia ze względu na małą liczę respondentów.

### Pytanie 1. Jak Pani/Pan ocenia poziom zdobytej wiedzy?

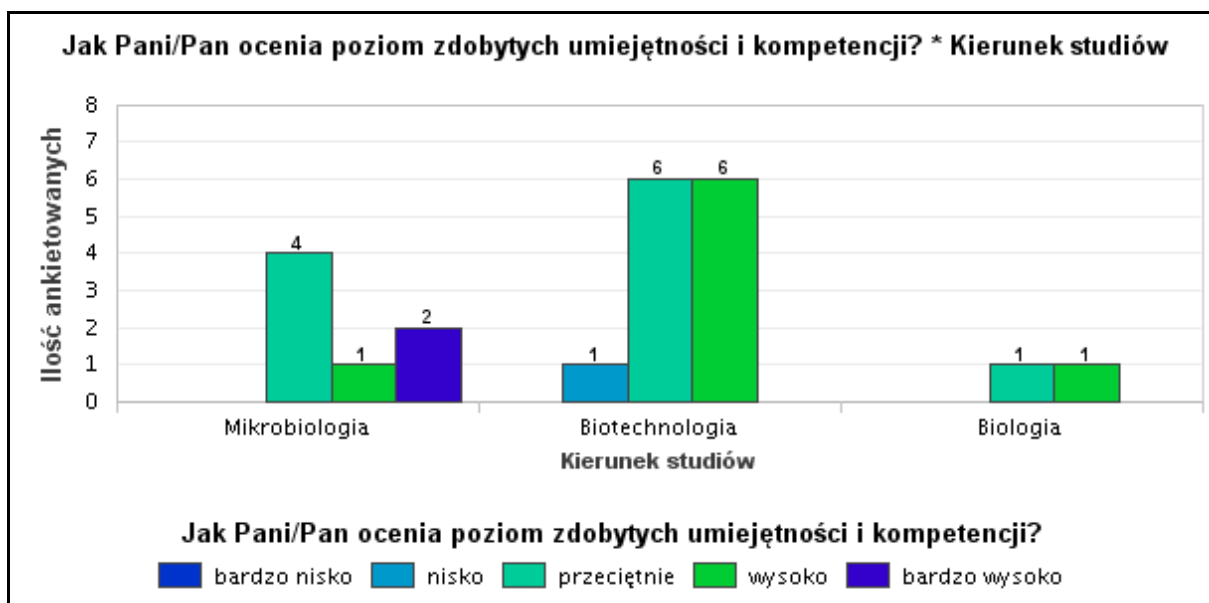
Większość respondentów wszystkich trzech kierunków studiów oceniło zdobytą wiedzę na poziomie **przeciętnym (11 osób)** i wysokim (7 osób) (ryc. 1). Nieliczni respondenci mikrobiologii i biotechnologii wskazali na bardzo wysoki poziom zdobytej wiedzy (3 osoby), a ocenę niską wystawiła tylko 1 osoba (ryc. 1).



Rycina 1. Opinie respondentów o poziomie zdobytej wiedzy.

### Pytanie 2. Jak Pani/Pan ocenia poziom zdobytych umiejętności i kompetencji?

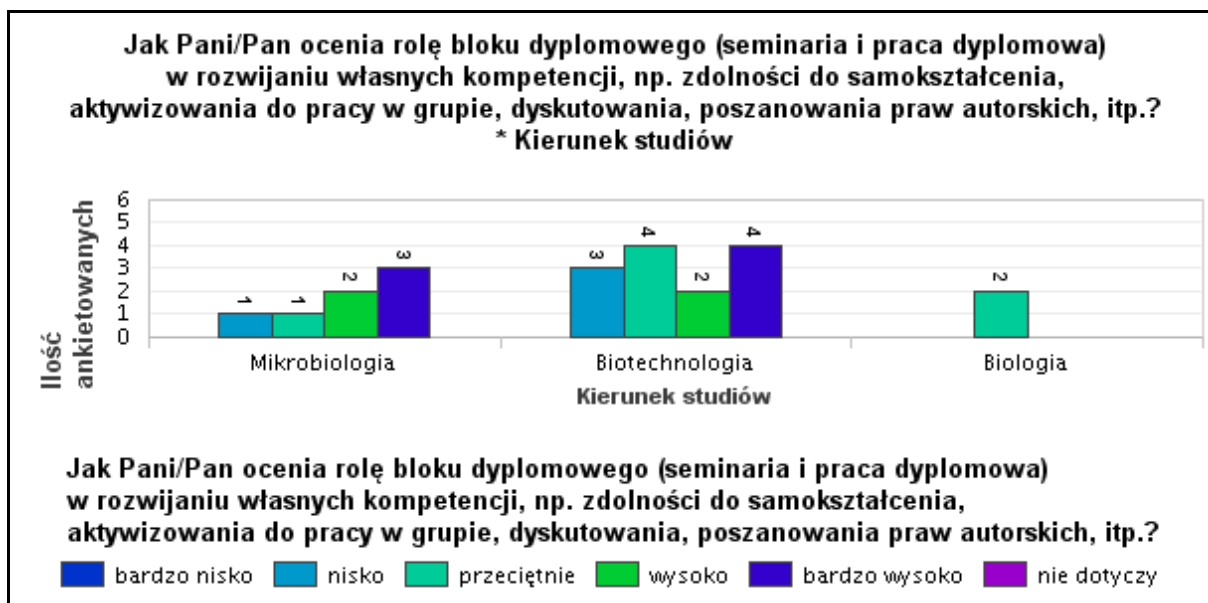
Większość respondentów reprezentujących trzy kierunki studiów, oceniła poziom zdobytych umiejętności i kompetencji przeciętnie (11 osób) lub wysoko (8 osób). Dwie osoby z mikrobiologii uznały poziom ten jako bardzo wysoki, a tylko jedna osoba z biotechnologii jako niski (ryc. 2).



Rycina 2. Opinie respondentów o poziomie zdobytych umiejętności i kompetencji.

**Pytanie 3. Jak Pani/Pan ocenia rolę bloku dyplomowego (seminaria i praca dyplomowa) w rozwijaniu własnych kompetencji, np. zdolności do samokształcenia, aktywizowania do pracy w grupie, dyskusowania, poszanowania praw autorskich, itp.?**

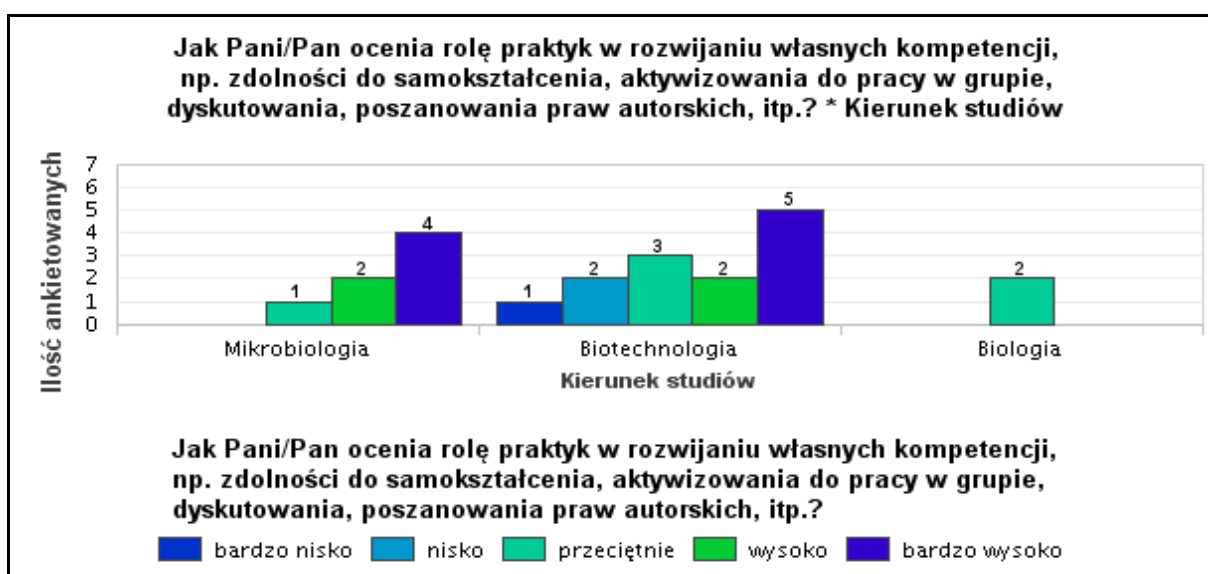
Oceny bloku dyplomowego, wystawione przez respondentów wszystkich kierunków studiów, były bardzo zróżnicowane (ryc. 3). Niemniej jednak większość respondentów oceniła ten blok bardzo wysoko (7 osób) lub przeciętnie (7 osób) (ryc. 3). Cztery osoby oceniły blok ten wysoko i kolejne cztery nisko (ryc. 3).



Rycina 3. Opinie respondentów o roli bloku dyplomowego w rozwijaniu własnych kompetencji.

**Pytanie 4. Jak Pani/Pan ocenia rolę praktyk w rozwijaniu własnych kompetencji, np. zdolności do samokształcenia, aktywizowania do pracy w grupie, dyskusowania, poszanowania praw autorskich, itp.?**

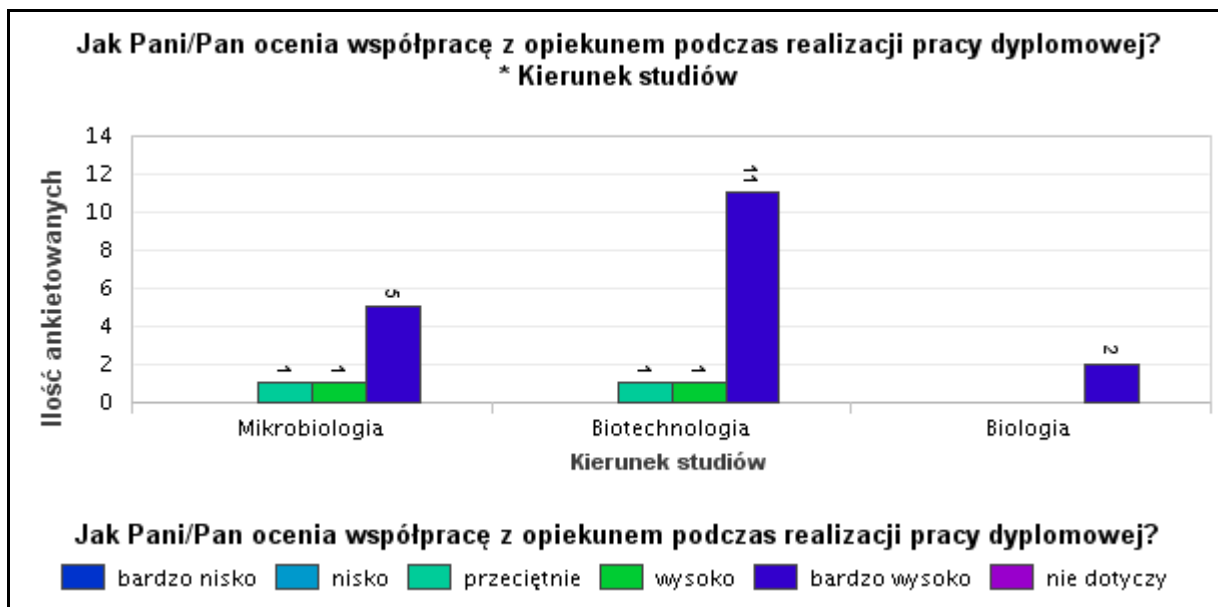
Oceny dotyczące roli praktyk w rozwijaniu własnych kompetencji były również bardzo zróżnicowane (ryc. 4). Większość respondentów kierunku mikrobiologia i biotechnologia oceniła je jednak bardzo wysoko (9 osób), a pozostali respondenci tych kierunków ocenili wysoko (4 osoby), przeciętnie (4 osoby), nisko (2 osoby) i bardzo nisko (1 osoba). Wszyscy respondenci kierunku biologia ocenili rolę praktyk przeciętnie (2 osoby).



Rycina 4. Opinie respondentów dotyczące roli praktyk w rozwijaniu własnych kompetencji.

### Pytanie 5. Jak Pani/Pan ocenia współpracę z promotorem podczas realizacji pracy dyplomowej

Respondenci zdecydowanie docenili współpracę z opiekunem pracy/promotorem pracy dyplomowej (ryc. 5). Aż 18 respondentów oceniła tę współpracę bardzo wysoko, 2 osoby wysoko, a tylko 2 osoby przeciętnie (ryc. 5).



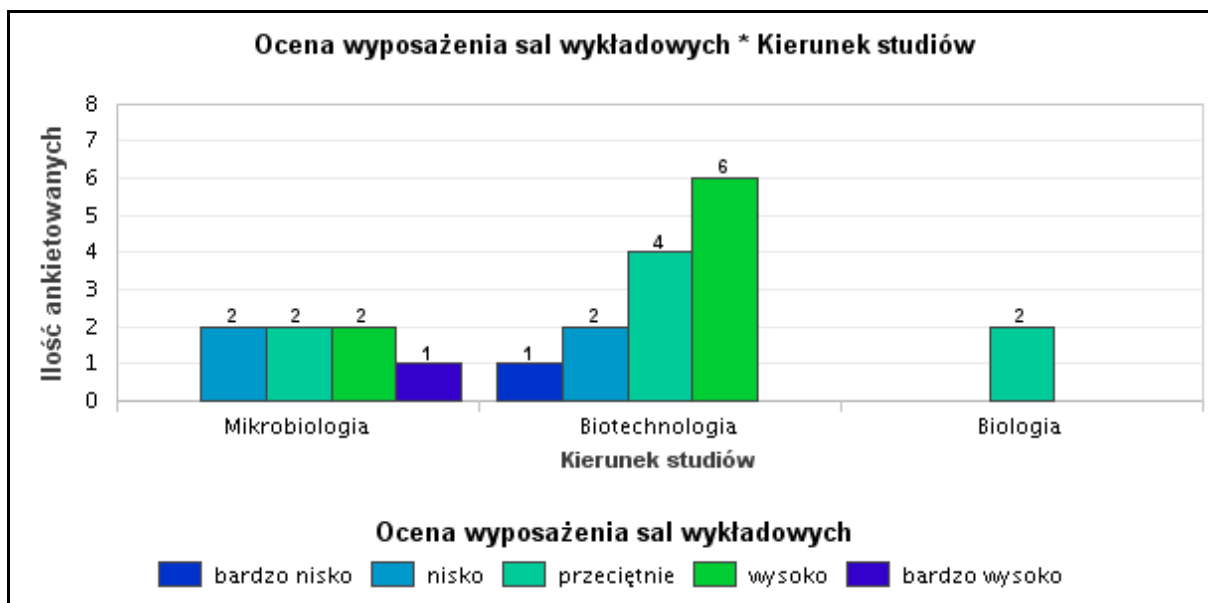
Rycina 5. Opinie respondentów o współpracy z opiekunem podczas realizacji pracy dyplomowej.

### Pytanie 6. Jak Pani/Pan ocenia techniczne warunki studiowania?

(a. wyposażenie sal wykładowych, b. wyposażenie laboratoriów i pracowni komputerowych, c. zasoby biblioteczne, d. obiekty sportowe)

#### a. wyposażenie sal wykładowych (ryc. 6a)

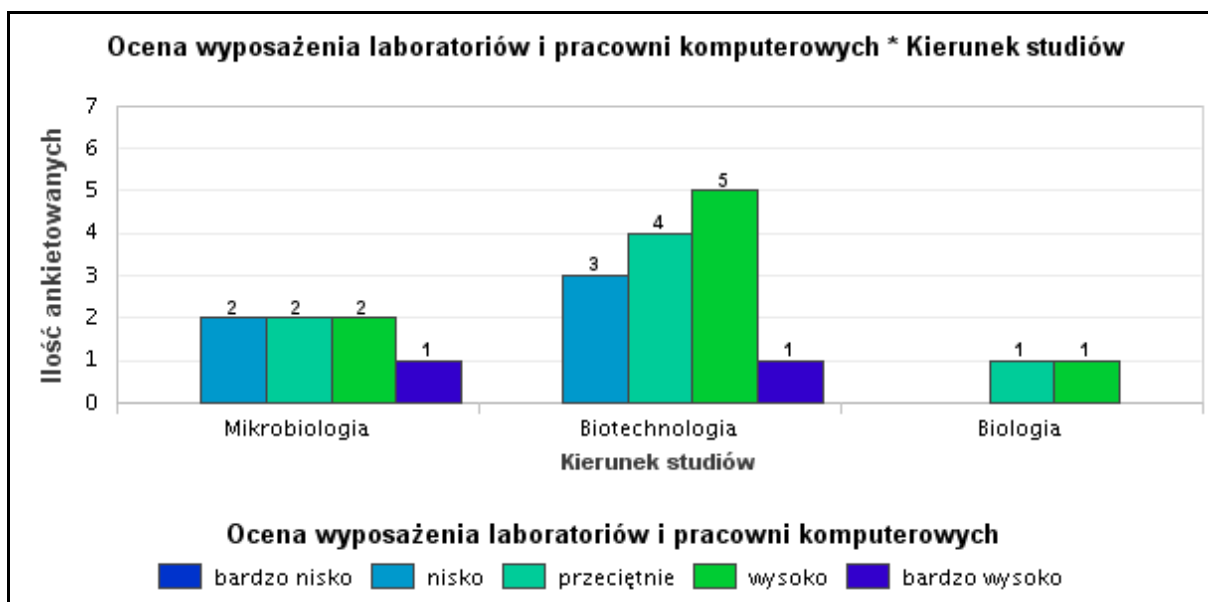
Większość respondentów wszystkich kierunków studiów oceniła wyposażenie sal wykładowych wysoko (8 osób) lub przeciętnie (8 osób). Dwie osoby z mikrobiologii i biotechnologii oceniły wyposażenie to nisko, a jedna osoba z mikrobiologii i biotechnologii oceniła je odpowiednio bardzo wysoko i bardzo nisko



Rycina 6a. Opinie respondentów dotyczące wyposażenia sal wykładowych.

**b. wyposażenie laboratoriów i pracowni komputerowych (ryc. 6b)**

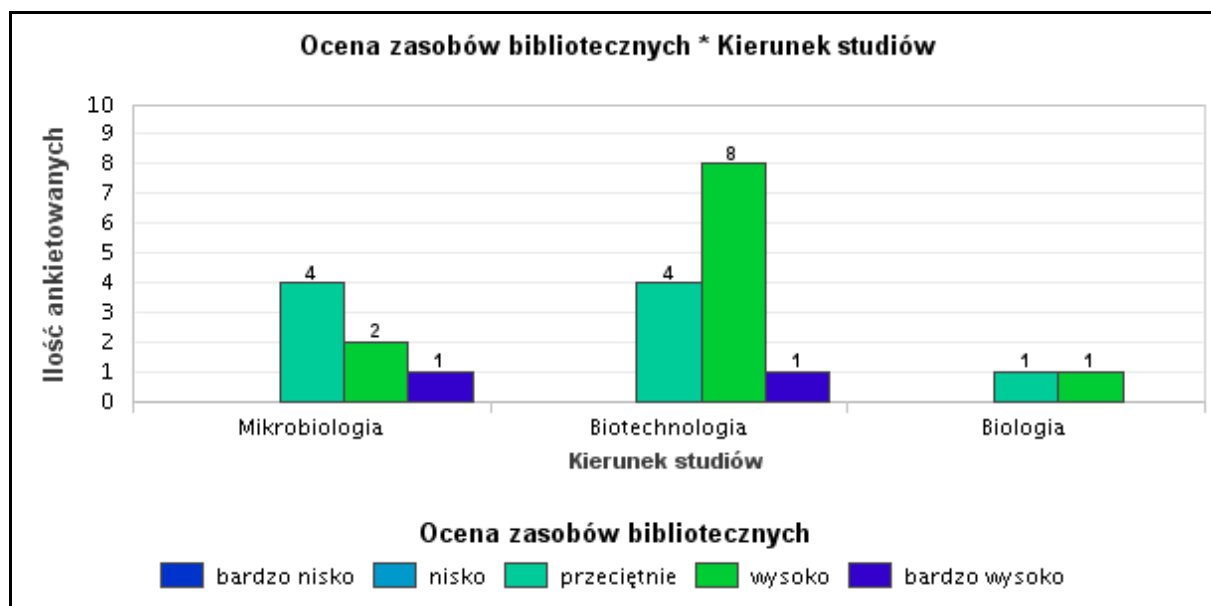
Podobnie jak sale wykładowe, większość respondentów oceniła wyposażenie laboratoriów i pracowni komputerowych wysoko (8 osób) i przeciętnie (7 osób).



Rycina 6b. Opinie respondentów o wyposażeniu laboratoriów i pracowni komputerowych.

**c. zasoby biblioteczne (ryc. 6c)**

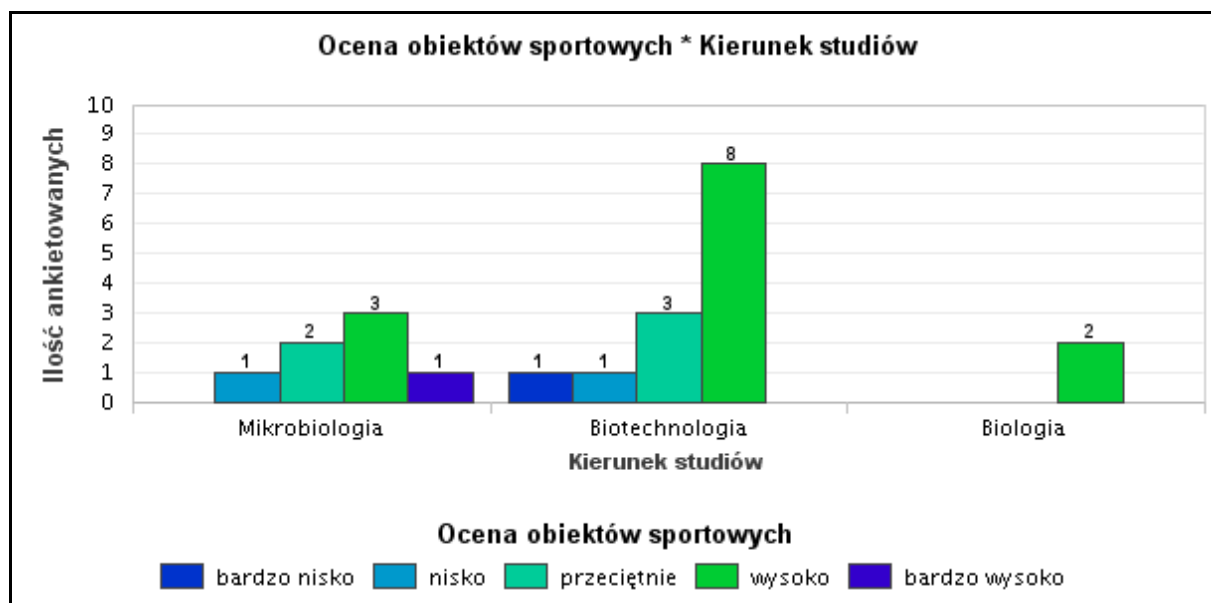
Zasoby zgromadzone w Bibliotece Uniwersyteckiej oceniono wysoko (11 osób) i przeciętnie (9 osób), a ocenę bardzo wysoką wystawiły dwie osoby.



Rycina 6c. Opinie respondentów oceniające zasoby biblioteczne.

**d. ocena obiektów sportowych (ryc. 6d)**

Obiekty sportowe Uniwersytetu oceniono wysoko (13 osób) i przeciętnie (5 osób), a ocenę innej kategorii wystawiły pojedyncze osoby.

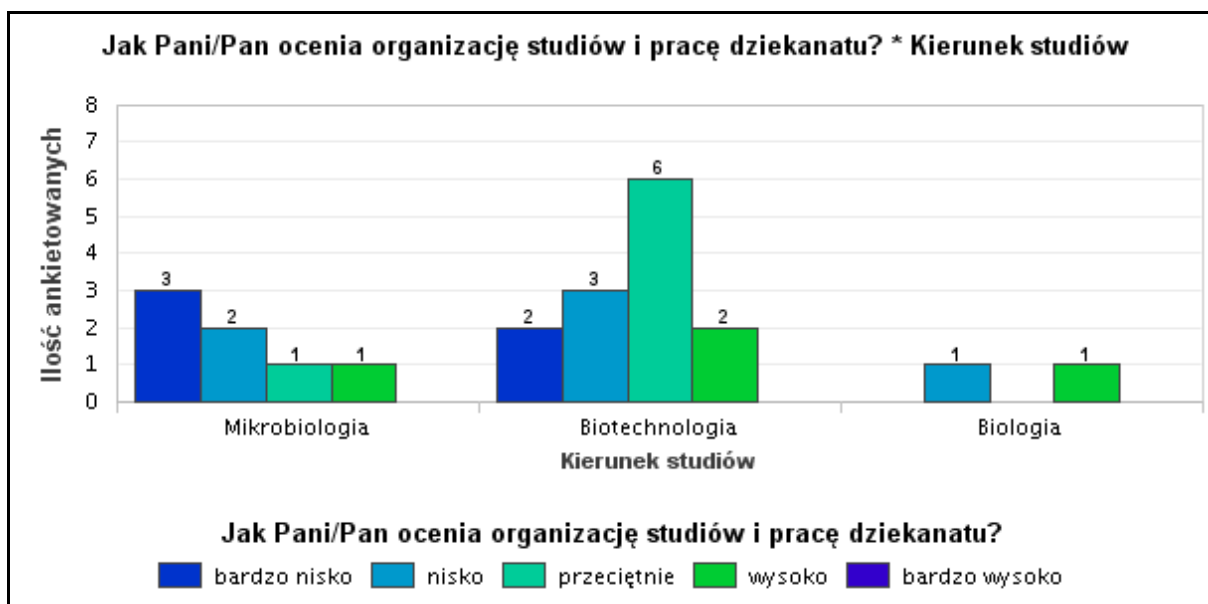


Rycina 6d. Opinie respondentów na temat obiektów sportowych.



### Pytanie 7. Jak Pani/Pan ocenia organizację studiów i pracę dziekanatu?

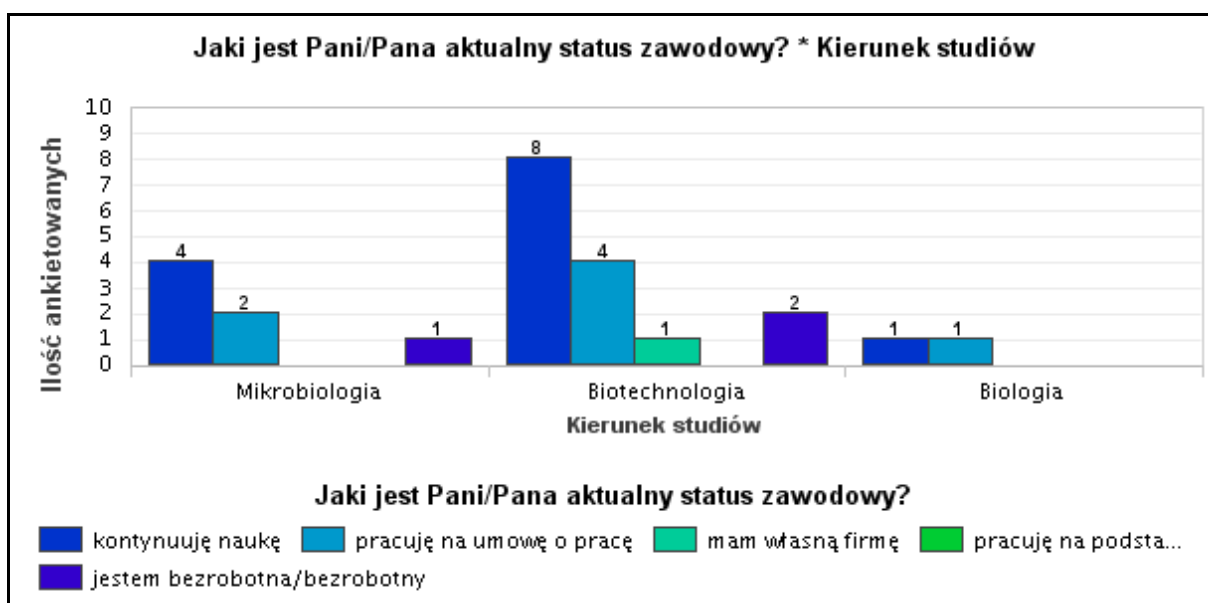
Organizację studiów i pracę dziekanatu oceniono przeciętnie (7 osób) lub nisko (6 osób), a wysoko oceniły tylko 4 osoby (ryc. 7). Niestety, aż 6 osób wystawiło ocenę niską, a pięć osób bardzo niską.



Rycina 7. Opinie respondentów o organizacji studiów i pracy dziekanatu.

### Pytanie 8. Jaki jest Pani/Pana aktualny status zawodowy?

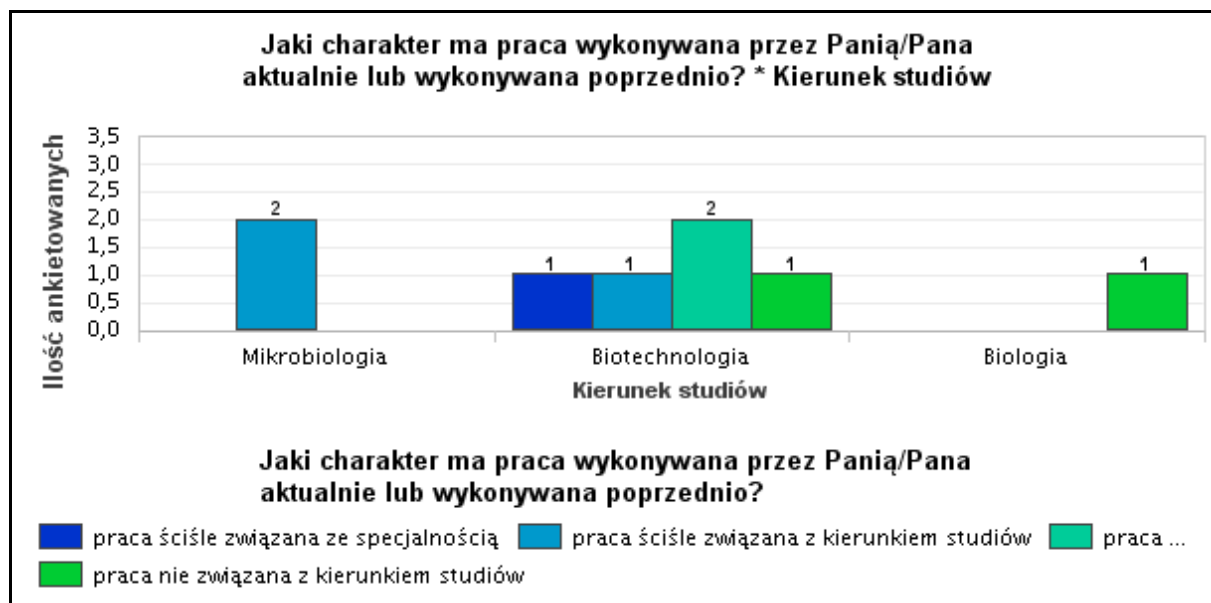
Brak pytania w ankiecie on-line.



Rycina 8. Informacje respondentów o aktualnym statusie zawodowym.

**Pytanie 9 Jaki charakter ma praca wykonywana przez Panią/Pana aktualnie lub wykonywana poprzednio?**

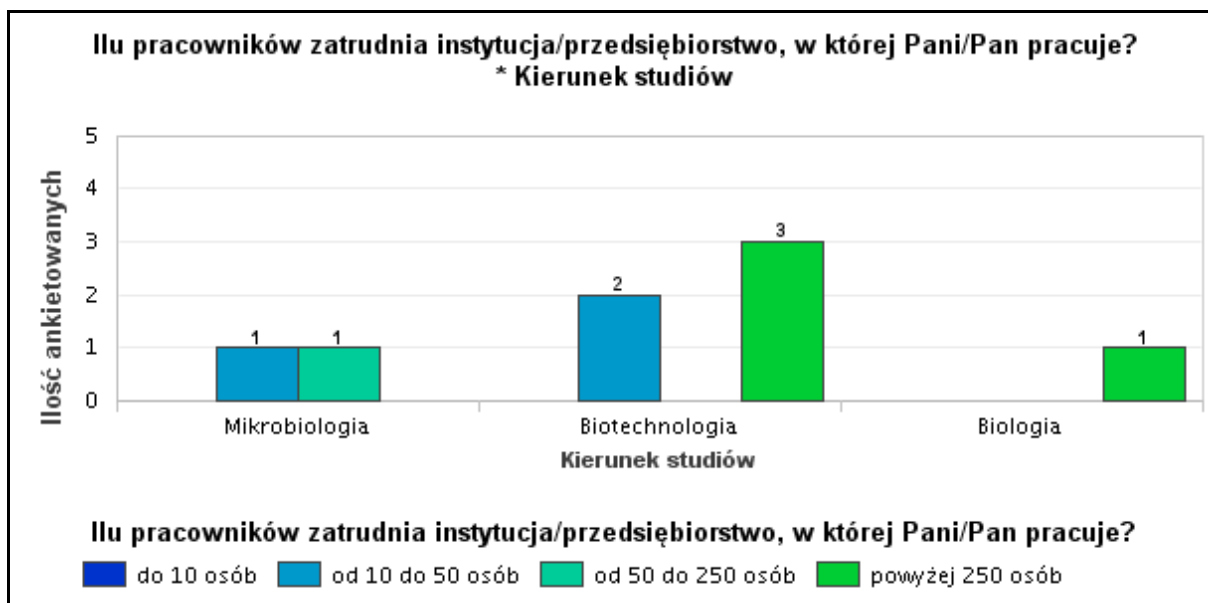
Z badań wynika, że respondenci reprezentujący trzy kierunki studiów wykonują przede wszystkim pracę ściśle bądź częściowo związaną z kierunkiem studiów lub zakresem (6 osób z 18) (ryc. 9). Tylko dwóch respondentów zadeklarowało, że wykonywana przez nich praca nie jest związana z kierunkiem studiów (ryc. 9).



Rycina 9. Informacje respondentów o charakterze wykonywanej pracy.

**Pytanie 10. Ilu pracowników zatrudnia instytucja /przedsiębiorstwo, w której Pani/Pan pracuje?**

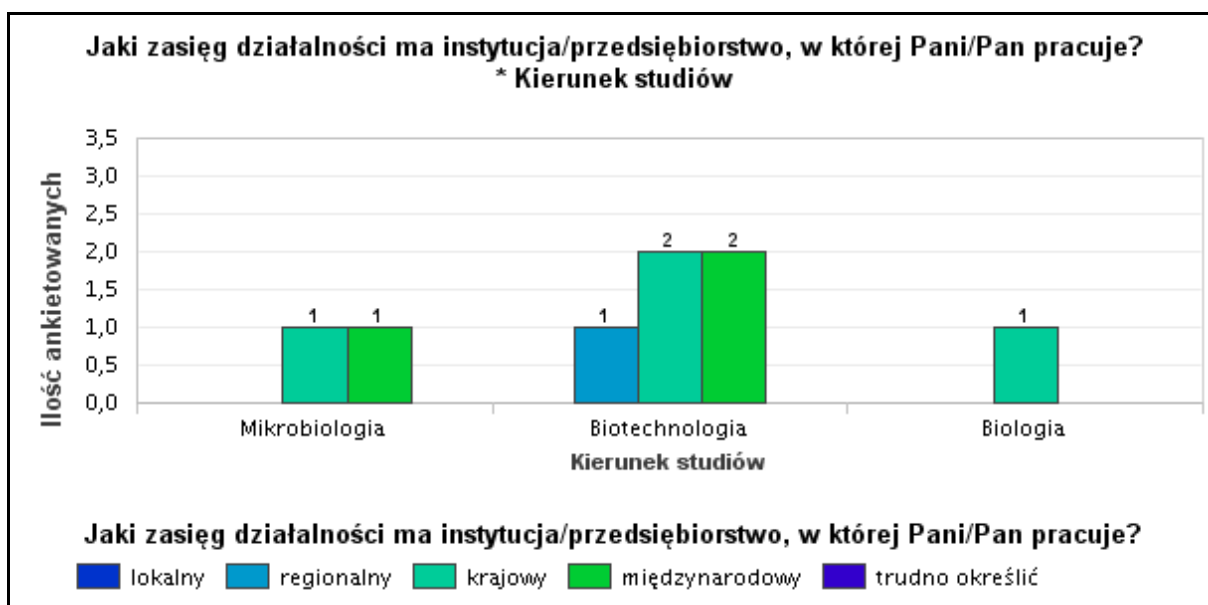
Respondenci wskazali, że są zatrudnieni w równej mierze w małych firmach, jak i dużych korporacjach (ryc. 10).



Rycina 10. Informacje respondentów o miejscu pracy.

**Pytanie 11. Jaki zasięg działalności ma instytucja /przedsiębiorstwo, w której Pani/Pan pracuje?**

Większość przedsiębiorstw zatrudniających respondentów ma zasięg krajowy lub międzynarodowy. W marginalnym stopniu jest to zasięg regionalny (ryc. 11).



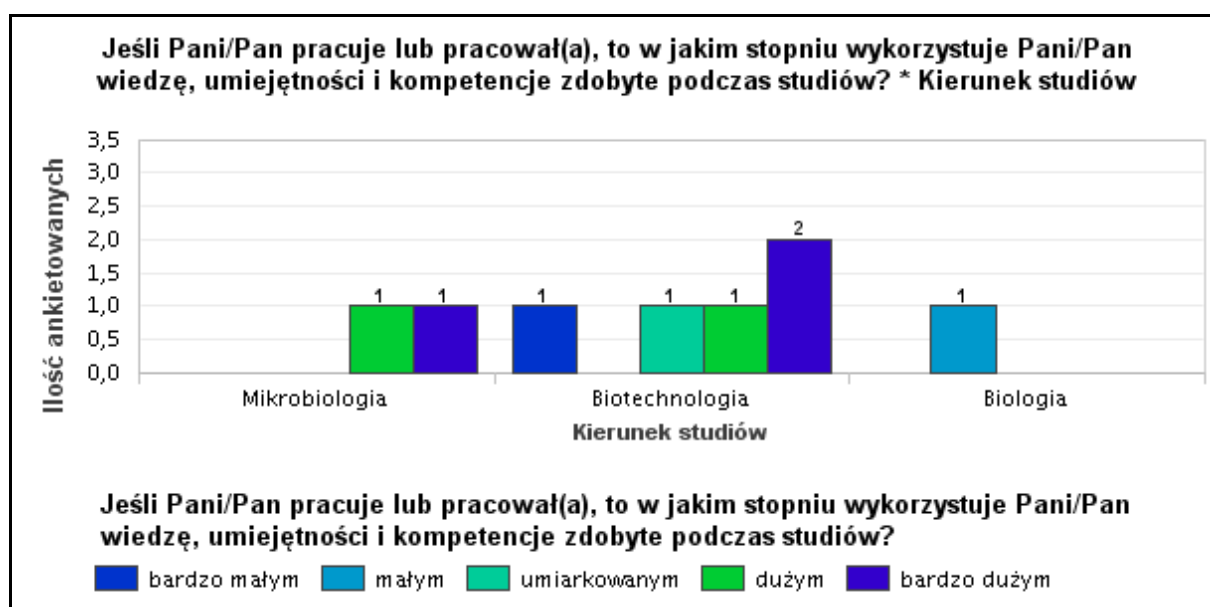
Rycina 11. Informacje respondentów o zasięgu przedsiębiorstw, w których pracują.

### Pytanie 12. W jakiej branży Pani/Pan pracuje?

Brak pytania w ankiecie on-line.

### Pytanie 13. Jeśli Pani/Pan pracuje lub pracował(a), to w jakim stopniu wykorzystuje Pani/Pan wiedzę, umiejętności i kompetencje zdobyte podczas studiów?

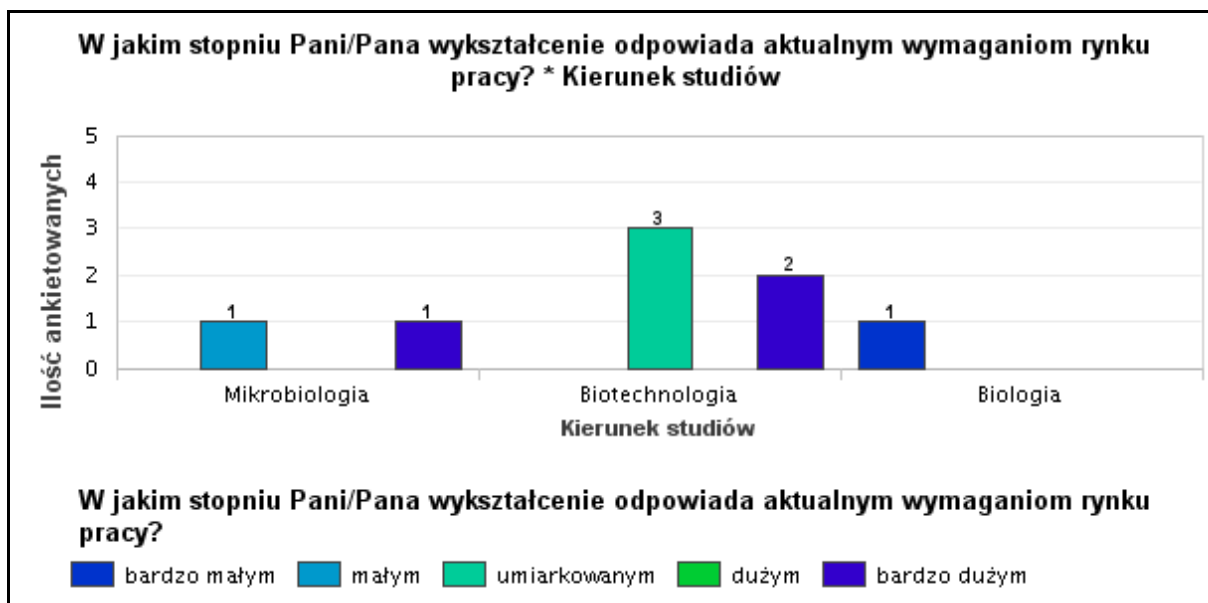
Ponad połowa respondentów udzielająca odpowiedzi na to pytanie wskazała, że w stopniu dużym i bardzo dużym (ryc.13). Pozostałe pojedyncze osoby (3 osoby) wykorzystują wiedzę, umiejętności i kompetencje w stopniu bardzo małym, małym i przeciętnym.



Rycina 13. Opinie respondentów o wykorzystaniu zdobytej wiedzy, umiejętności i kompetencji.

### Pytanie 14. W jakim stopniu Pani/Pana wykształcenie odpowiada aktualnym wymaganiom rynku pracy?

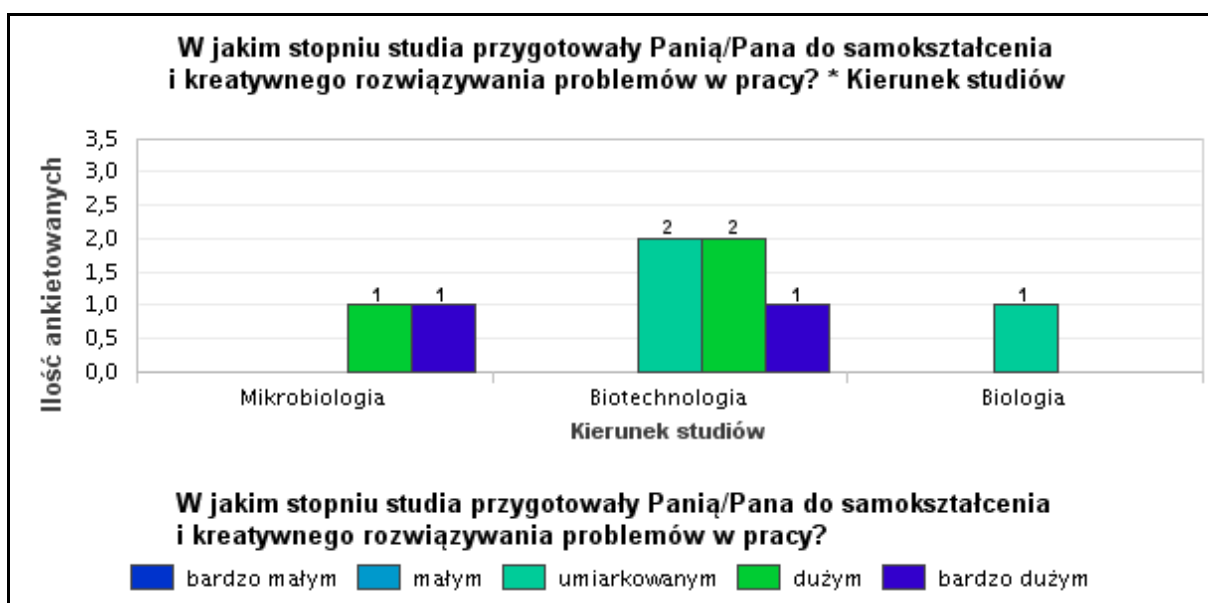
Większość respondentów kierunków biologia, mikrobiologia i biotechnologia uważa, że ich wykształcenie odpowiada w bardzo dużym bądź umiarkowanym stopniu wymaganiom rynku pracy (ryc. 14). Pojedyncze osoby jedynie oceniły parametr ten inaczej.



Rycina 14. Opinie respondentów o tym, w jakim stopniu Pani/Pana wykształcenie odpowiada aktualnym wymaganiom rynku pracy.

**Pytanie 15. W jakim stopniu studia przygotowały Panią/Pana do samokształcenia i kreatywnego rozwiązywania problemów w pracy?**

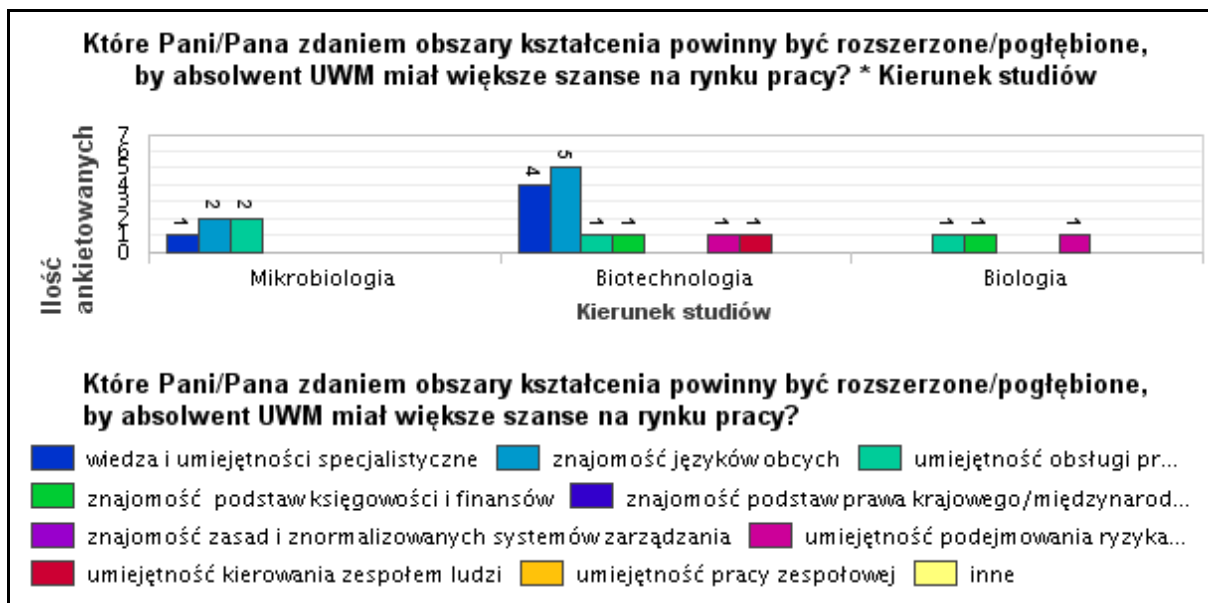
Większość respondentów, która udzieliła odpowiedzi na to pytanie oceniła stopień przygotowania jako umiarkowany i duży (ryc. 15).



Rycina 15. Opinia respondentów o przygotowaniu do samokształcenia.

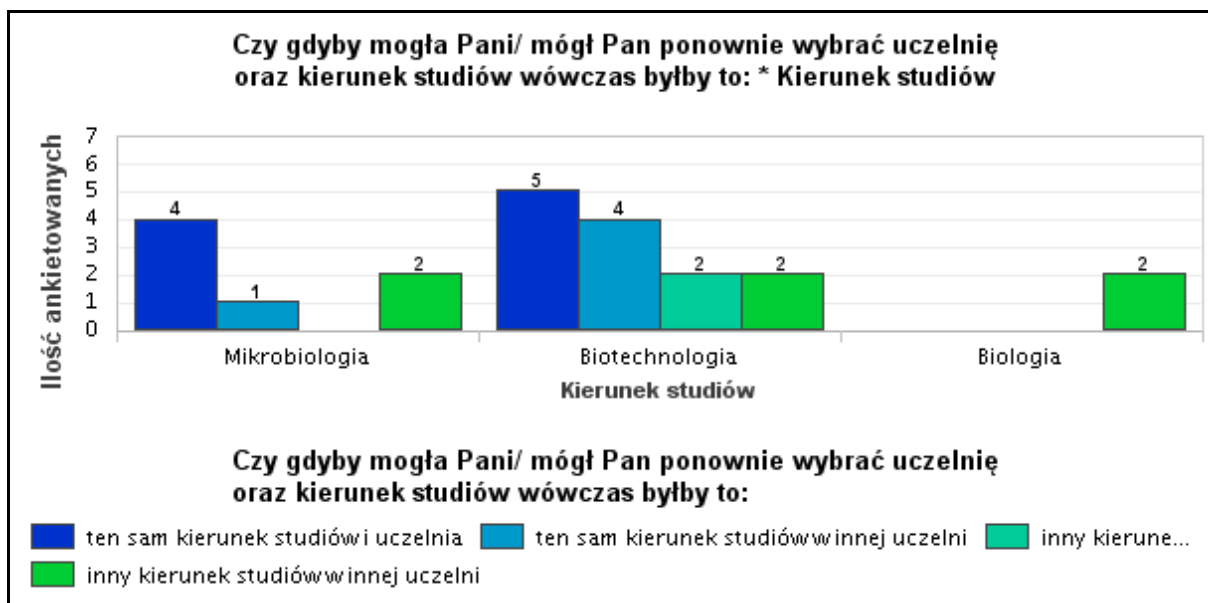
**Pytanie 16. Które Pani/Pana zdaniem obszary kształcenia powinny być rozszerzone/pogłębione, aby absolwent UWM miał większe szanse na rynku pracy?**

Większość respondentów, która udzieliła odpowiedzi na to pytanie stwierdziła, że powinno rozszerzyć się przede wszystkim znajomość języków obcych, wiedzę i umiejętności specjalistyczne oraz umiejętności obsługi programów specjalistycznych i systemów informatycznych (ryc. 16). Pojedyncze osoby wskazały na inne rozwiązania.



**Pytanie 17. Czy gdyby mogła Pani/ mógł Pan ponownie wybrać uczelnię oraz kierunek studiów wówczas byłby to:**

Respondenci kierunków Wydziału Biologii i Biotechnologii wskazali, że ponownie wybrali by ten sam kierunek na tej lub innej uczelni (ryc. 17). Największa liczba respondentów wszystkich kierunków, wybrałaby ten sam kierunek kształcenia na UWM w Olsztynie (9 z 22 osób), a pięć osób ten sam kierunek na innej uczelni. Jednakże po dwie osoby na każdym z kierunków wybrałoby inny kierunek w innej uczelni (6 z 22 osób).



Rycina 17. Opinie respondentów o wyborze uczelni i kierunku, gdyby ponownie mogli wybrać uczelnię oraz kierunek studiów.

## Podsumowanie

1. W badaniu udział wzięło 22 respondentów spośród 183 absolwentów, co stanowi 12% wszystkich absolwentów rocznika 2019/2020 Wydziału Biologii i Biotechnologii Uniwersytetu Warmińsko-Mazurskiego w Olsztynie.
2. Największa grupa respondentów oceniła poziom zdobytej wiedzy, umiejętności i kompetencji społecznych w trakcie studiów jako przeciętny lub wysoki.
3. Większość biorących udział w ankiecie absolwentów oceniła realizację bloku dyplomowego (seminaria, praca dyplomowa) bardzo wysoko, wysoko i przeciętnie, natomiast tylko cztery nisko.
4. Większość ankietowanych oceniło współpracę z opiekunem pracy dyplomowej/promotorem bardzo wysoko i wysoko.
5. Uzyskane w badaniu odpowiedzi potwierdzają opinię, że realizacja praktyk studenckich wspiera samokształcenie i aktywizuje do pracy w grupie oraz rozwija umiejętności prowadzenia dyskusji, etc.
6. Największa liczba ankietowanych oceniła wysoko lub przeciętnie wyposażenie sal wykładowych, laboratoriów i pracowni komputerowych, jak również zasoby Biblioteki Uniwersyteckiej.

7. Pracę dziekanatu i organizację studiów większość respondentów oceniła przeciętnie i/lub nisko.
8. Spośród respondentów aktywnych zawodowo, najliczniejszą grupę stanowią osoby, których praca ściśle lub częściowo związana jest z ukończonym kierunkiem studiów. Ponadto respondenci stwierdzili, że ich wykształcenie odpowiada w bardzo dużym bądź umiarkowanym stopniu wymaganiom rynku pracy.
9. Większość respondentów wskazała stopień praktycznego wykorzystania wiedzy, umiejętności i zdobytych kompetencji jako duży i bardzo duży. Stopień przygotowania do samokształcenia i kreatywnego rozwiązywania problemów w pracy respondenci ocenili jako umiarkowany i duży.
10. Większość badanych, dokonując ponownego wyboru kierunku studiów i uczelni, wybrałaby ten sam kierunek kształcenia na UWM w Olsztynie lub ten sam kierunek, ale na innej uczelni.

## **Wnioski i rekomendacje Wydziałowego Zespołu ds. Zapewniania Jakości Kształcenia**

1. Kontynuacja działań zmierzających do zwiększenia liczby respondentów poprzez uświadomienie znaczenia i celów ankietyzacji.
2. Dalsze monitorowanie realizacji bloku dyplomowego (seminaria, praca dyplomowa), ze szczególnym zwróceniem uwagi na prowadzenie zajęć dydaktycznych w formie seminarium (organizacja zajęć, zakres treści, metody nauczania-uczenia się stosowane w rozwiązywaniu problemów na poziomie teoretycznym i w rozwijaniu kreatywności). Kontynuacja działań podjętych od roku akademickim 2016/2017. Wyniki ankiety wskazały na zmniejszenie się liczby niskich ocen.
3. Kontynuacja prac nad rozszerzeniem oferty zakładów/firm, w którym studenci mogliby realizować programowe praktyki studenckie. Zwiększanie selekcji wśród zakładów/firm tak aby praktyki były bardziej spójne z efektami kierunkowymi studiów oraz aby możliwe było wskazanie użyteczności/praktycznego zastosowania wiedzy teoretycznej nabywanej w toku studiów.
4. Aktywne nawiązywanie współpracy z podmiotami gospodarczymi, co zwiększyłoby szansę na możliwość odbywania również staży studenckich oraz uczestnictwo przedstawicieli zakładów/firm w dostosowywaniu programów studiów do potrzeb rynku pracy. Od roku akademickiego 2019/2020 poszerzono skład Programowej Rady Patronackiej o osoby reprezentujące potencjalne obszary zatrudnienia biologów, mikrobiologów i biotechnologów.