

Raport z badania ankietowego

„Studia z perspektywy absolwenta UWM w Olsztynie”

wśród absolwentów
Wydziału Biologii i Biotechnologii
rocznika 2018/2019

(6 miesięcy po ukończeniu studiów)

Autorzy
opracowania:

dr hab. Maciej Równiak
Przewodniczący Wydziałowego Zespołu
ds. Zapewniania Jakości Kształcenia

dr Beata Dulisz – Prodziekan ds. kształcenia

Olsztyn, 29 września 2020 roku

Informacje wstępne

Raport podsumowuje wyniki badania losów zawodowych absolwentów Wydziału Biologii i Biotechnologii UWM w Olsztynie rocznika 2018/2019 w przedziale czasowym - 6 miesięcy po ukończeniu studiów. Badaniem byli objęci absolwenci studiów stacjonarnych trzech kierunków kształcenia (biologii, biotechnologii i mikrobiologii) pierwszego i drugiego stopnia w profilu ogólnoakademickim. Badanie przeprowadzono z wykorzystaniem ogólnouczelnianego elektronicznego kwestionariusza ankiety.

Celem badania było zebranie podstawowych informacji o losach zawodowych absolwentów oraz ich opinii na temat przydatności i wykorzystania w karierze zawodowej zdobytej wiedzy, uzyskanych umiejętności i kompetencji, a także pozyskanie informacji na temat zakresów kompetencji, które z perspektywy i doświadczenia zawodowego absolwenta, powinny być rozwijane podczas studiów. Uzyskane dane będą wykorzystywane w celu doskonalenia programów kształcenia kierunków studiów oraz wprowadzenia zmian w ofercie edukacyjnej Wydziału Biologii i Biotechnologii.

Grupa badana

Łączna liczba absolwentów studiów stacjonarnych w roku akademickim 2018/2019 wynosiła 145 osób, w tym:

- na kierunku biologia I stopnia – 14,
- na kierunku biologia II stopnia – 7,
- na kierunku biotechnologia I stopnia – 49,
- na kierunku biotechnologia II stopnia – 40,
- na kierunku mikrobiologia I stopnia – 16,
- na kierunku mikrobiologia II stopnia – 19.

Absolwenci Wydziału udzielili odpowiedzi na pytania zawarte we wzorze kwestionariusza ankiety „Studia z perspektywy absolwenta UWM w Olsztynie” odnośnie losów zawodowych absolwenta UWM w Olsztynie, w tym opinii absolwenta na temat zrealizowanych studiów, stanowiących załącznik 2.1. do Zarządzenia Nr 50/2017 Rektora Uniwersytetu Warmińsko-Mazurskiego w Olsztynie z dnia 29 maja 2017 roku w sprawie określenia obszarów procesu dydaktycznego objętych badaniami ankietowymi, wzorów kwestionariuszy ankiet oraz procedur przeprowadzania badań ankietowych. Kwestionariusz ankiety składał się z 17 pytań z zamkniętym zestawem odpowiedzi. Treść pytań i uzyskane informacje omówiono w dalszej części Raportu.

Analiza wyników

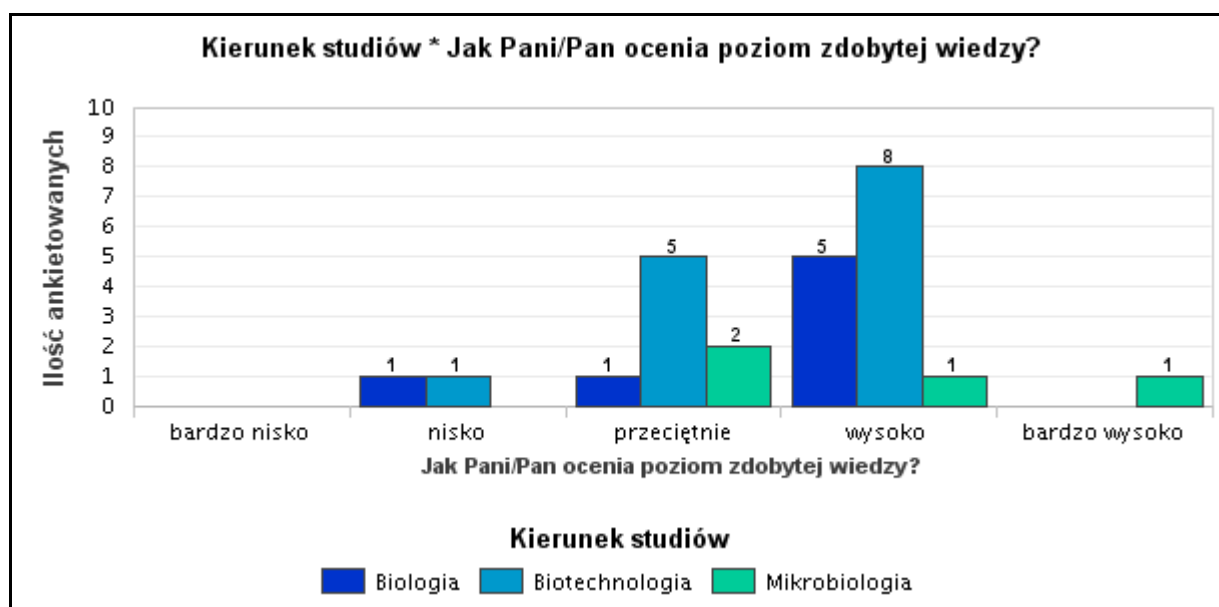
W badaniu ankietowym absolwentów Wydziału Biologii i Biotechnologii rocznika 2018/2019 grupa respondentów liczyła 25 osób, co stanowiło 17,24% ogólnej liczby absolwentów. Spośród absolwentów:

- kierunku biologia w badaniu wzięło udział 7 osób, w tym 4 - studiów I stopnia i 3 - II stopnia;
- kierunku biotechnologia w badaniu wzięło udział 14 osób, w tym 8 - studiów I stopnia i 6 - II stopnia;
- kierunku mikrobiologia wzięły udział 4 osoby, w tym 1 - studiów I stopnia i 3 – II stopnia.

Analizę odpowiedzi na poszczególne pytania ankiety przeprowadzono w odniesieniu do kierunku studiów, pomijając rozdział na studia pierwszego i drugiego stopnia ze względu na małą liczbę respondentów.

Pytanie 1. Jak Pani/Pan ocenia poziom zdobytej wiedzy?

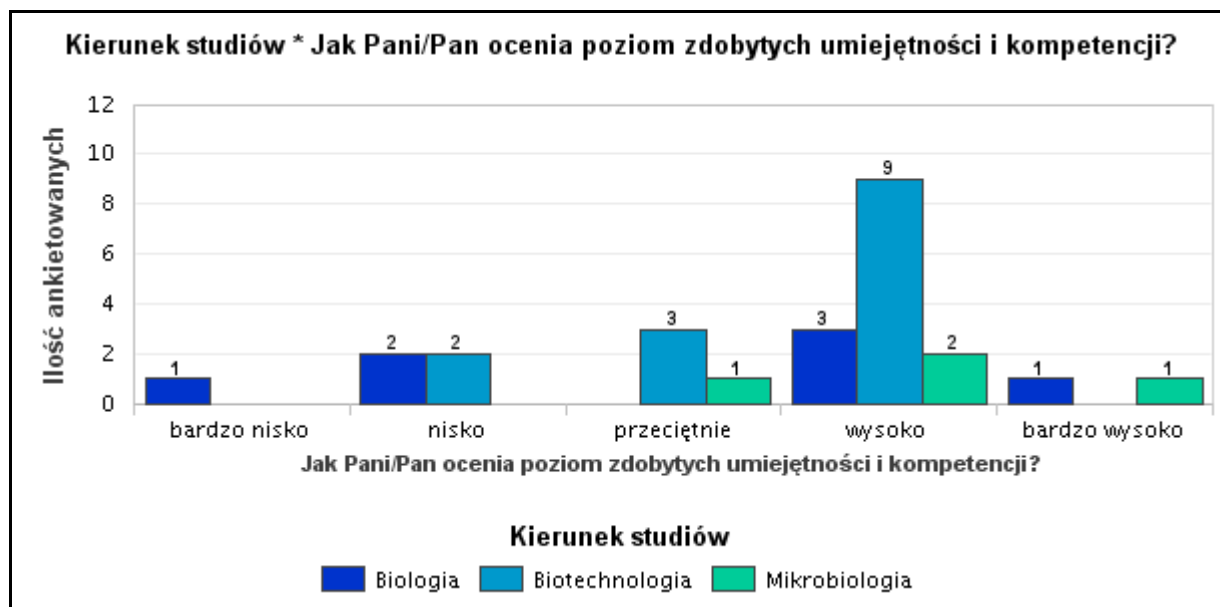
Większość respondentów wszystkich trzech kierunków studiów oceniło zdobytą wiedzę na poziomie wysokim (14 osób) i przeciętnym (8 osób) (ryc. 1). Respondenci żadnego z kierunków nie wskazali na bardzo niski poziom zdobytej wiedzy, a ocenę niską i bardzo wysoką wystawiły pojedyncze osoby (ryc. 1).



Rycina 1. Opinie respondentów o poziomie zdobytej wiedzy.

Pytanie 2. Jak Pani/Pan ocenia poziom zdobytych umiejętności i kompetencji?

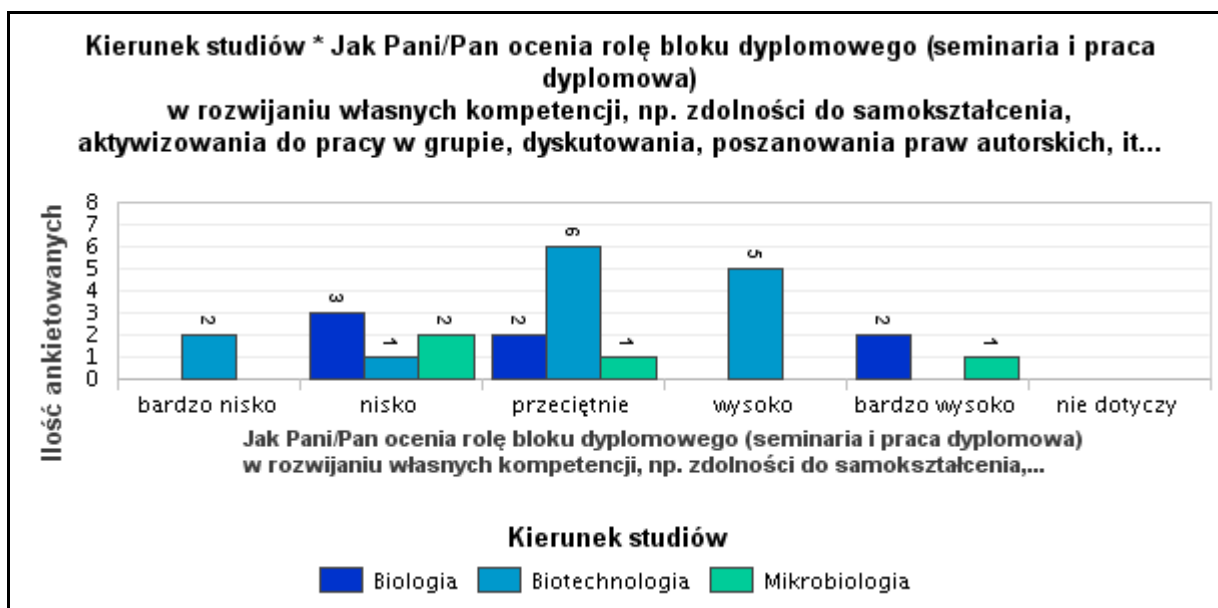
Większość respondentów reprezentujących trzy kierunki studiów, oceniła poziom zdobytych umiejętności i kompetencji wysoko (14 osób), a tylko jeden student/tka biologii uznał/a poziom ten jako bardzo niski (ryc. 2).



Rycina 2. Opinie respondentów o poziomie zdobytych umiejętności i kompetencji.

Pytanie 3. Jak Pani/Pan ocenia rolę bloku dyplomowego (seminaria i praca dyplomowa) w rozwijaniu własnych kompetencji, np. zdolności do samokształcenia, aktywizowania do pracy w grupie, dyskusowania, poszanowania praw autorskich, itp.?

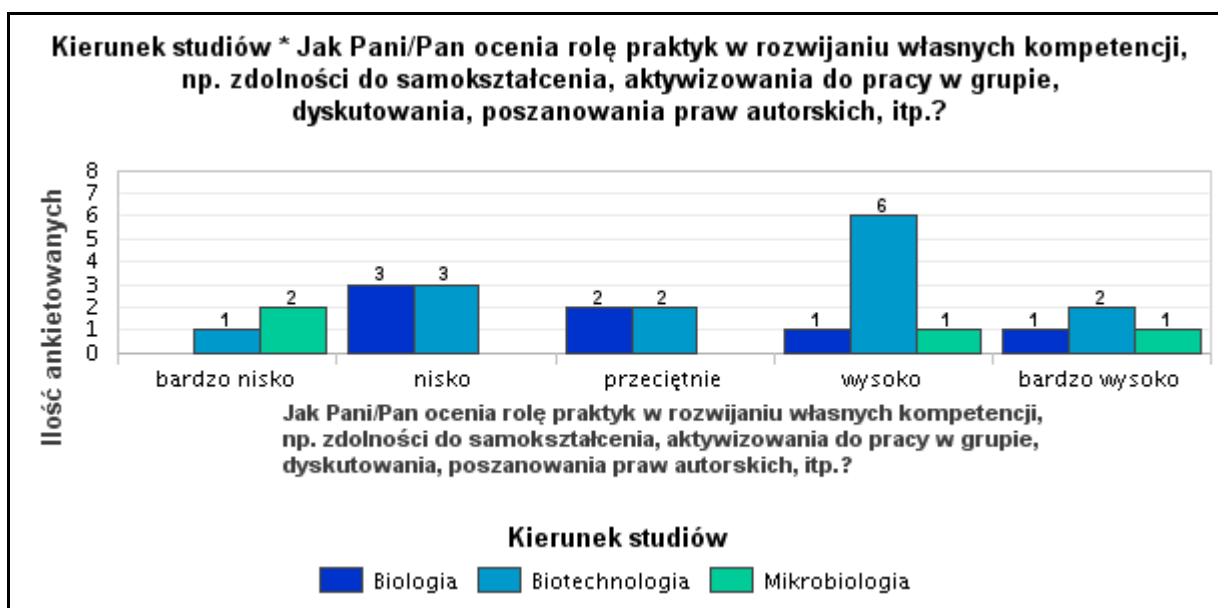
Oceny bloku dyplomowego, wystawione przez respondentów wszystkich kierunków studiów, były bardzo zróżnicowane (ryc. 3). Niemniej jednak większość respondentów oceniła ten blok w zakresie: przeciętnie (9 osób) i nisko (6 osób) (ryc. 3).



Rycina 3. Opinie respondentów o roli bloku dyplomowego w rozwijaniu własnych kompetencji.

Pytanie 4. Jak Pani/Pan ocenia rolę praktyk w rozwijaniu własnych kompetencji, np. zdolności do samokształcenia, aktywizowania do pracy w grupie, dyskusowania, poszanowania praw autorskich, itp.?

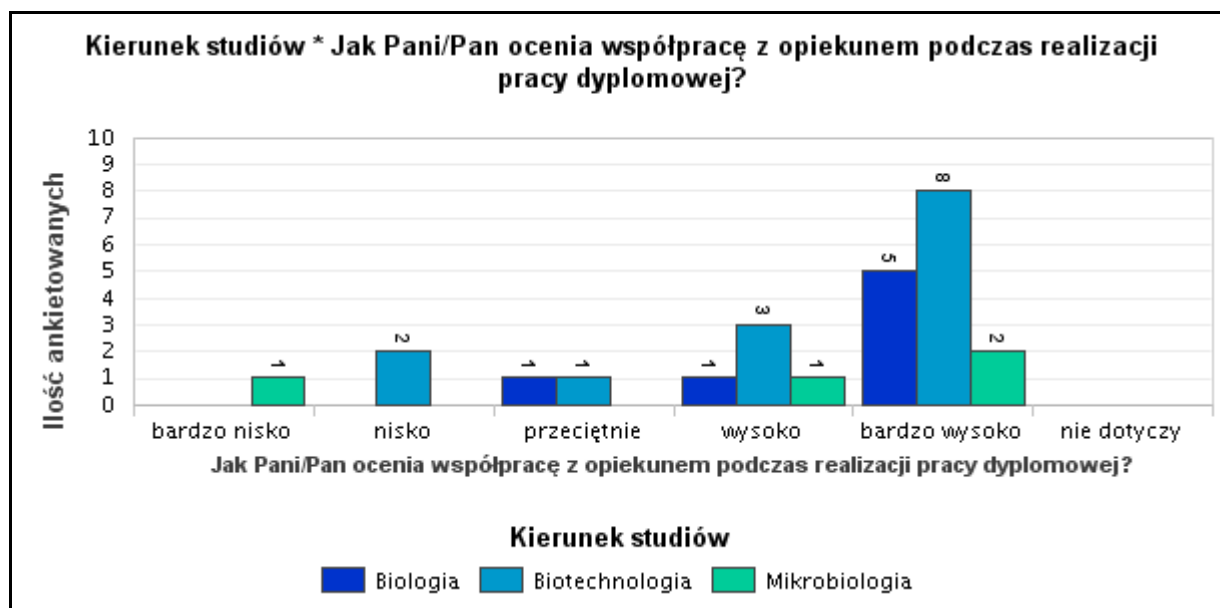
Oceny dotyczące roli praktyk w rozwijaniu własnych kompetencji były również bardzo zróżnicowane (ryc. 4). Większość respondentów kierunku biotechnologia oceniła je jednak w wyższych kategoriach, natomiast większość respondentów kierunku biologia w niższych.



Rycina 4. Opinie respondentów dotyczące roli praktyk w rozwijaniu własnych kompetencji.

Pytanie 5. Jak Pani/Pan ocenia współpracę z promotorem podczas realizacji pracy dyplomowej

Respondenci w znacznej większości docenili współpracę z opiekunem pracy/promotorem pracy dyplomowej (ryc. 5). Większość respondentów wszystkich kierunków oceniła tę współpracę bardzo wysoko (15 osób) i wysoko (5 osób), a tylko pojedyncze osoby jako przeciętną lub niską (ryc. 5).



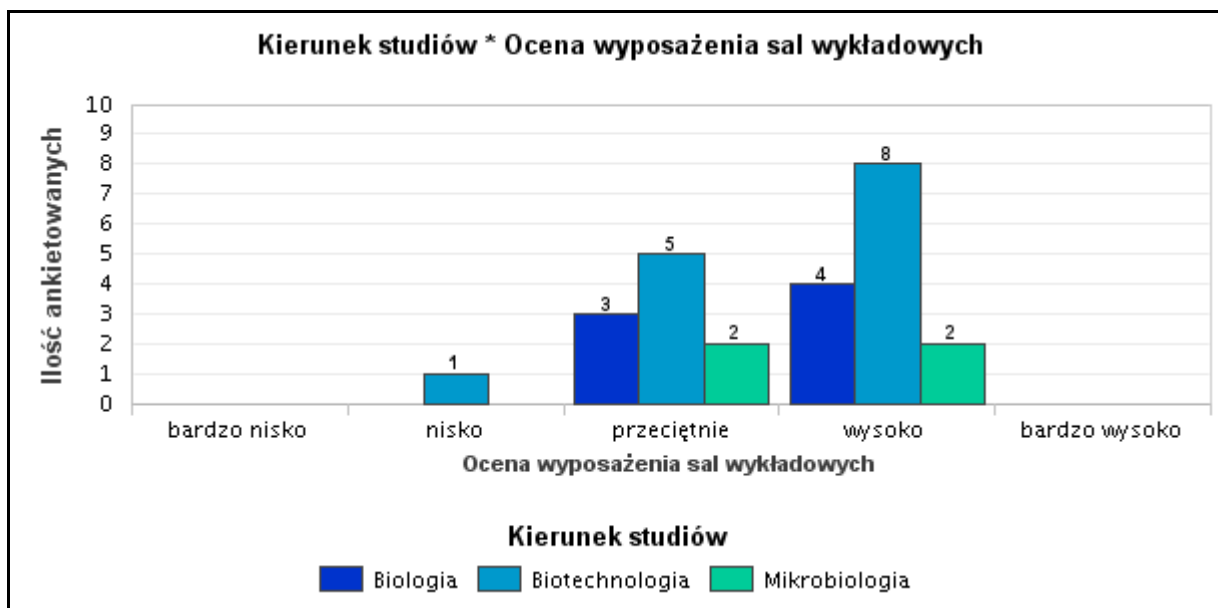
Rycina 5. Opinie respondentów o współpracy z opiekunem podczas realizacji pracy dyplomowej.

Pytanie 6. Jak Pani/Pan ocenia techniczne warunki studiowania?

(a. wyposażenie sal wykładowych, b. wyposażenie laboratoriów i pracowni komputerowych, c. zasoby biblioteczne, d. obiekty sportowe)

a. wyposażenie sal wykładowych (ryc. 6a)

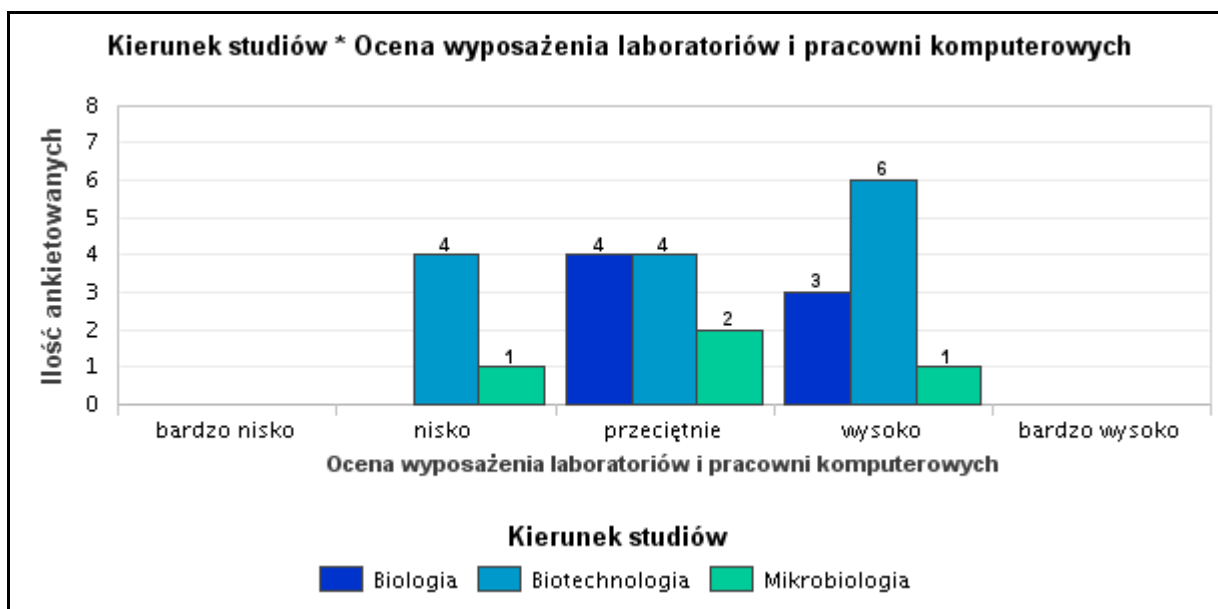
Większość respondentów wszystkich kierunków studiów oceniła wyposażenie sal wykładowych wysoko (14 osób) lub przeciętnie (10 osób).



Rycina 6a. Opinie respondentów dotyczące wyposażenia sal wykładowych.

b. wyposażenie laboratoriów i pracowni komputerowych (ryc. 6b)

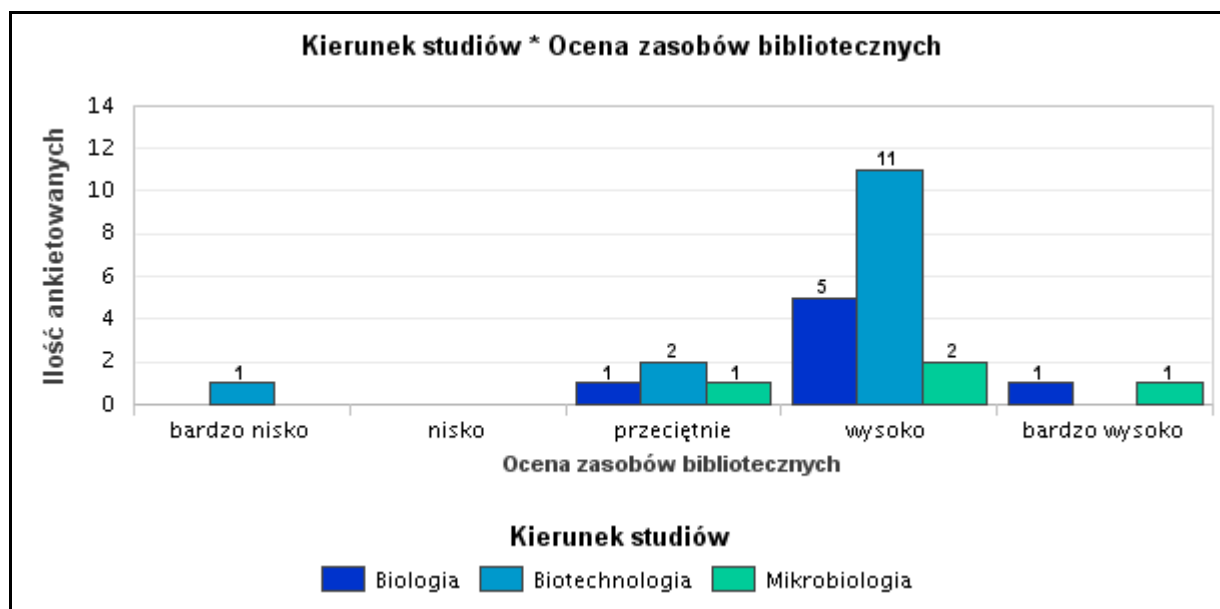
Podobnie jak sale wykładowe, większość respondentów oceniła wyposażenie laboratoriów i pracowni komputerowych wysoko (10 osób) i przeciętnie (10 osób).



Rycina 6b. Opinie respondentów o wyposażeniu laboratoriów i pracowni komputerowych.

c. zasoby biblioteczne (ryc. 6c)

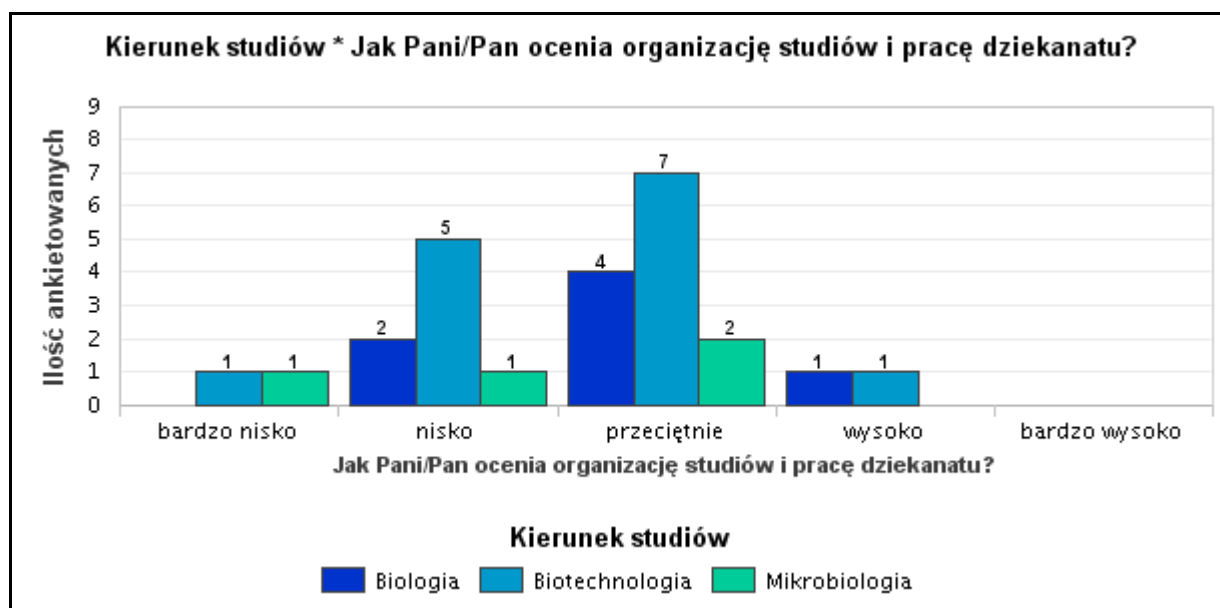
Zasoby zgromadzone w Bibliotece Uniwersyteckiej oceniono wysoko (18 osób), a oceny innej kategorii wystawiły pojedyncze osoby.



Rycina 6c. Opinie respondentów oceniające zasoby biblioteczne.

Pytanie 7. Jak Pani/Pan ocenia organizację studiów i pracę dziekanatu?

Organizację studiów i pracę dziekanatu oceniono przeciętnie (13 osób) lub nisko (8 osób), a wysoko parametr ten oceniły tylko 2 osoby (ryc. 7).



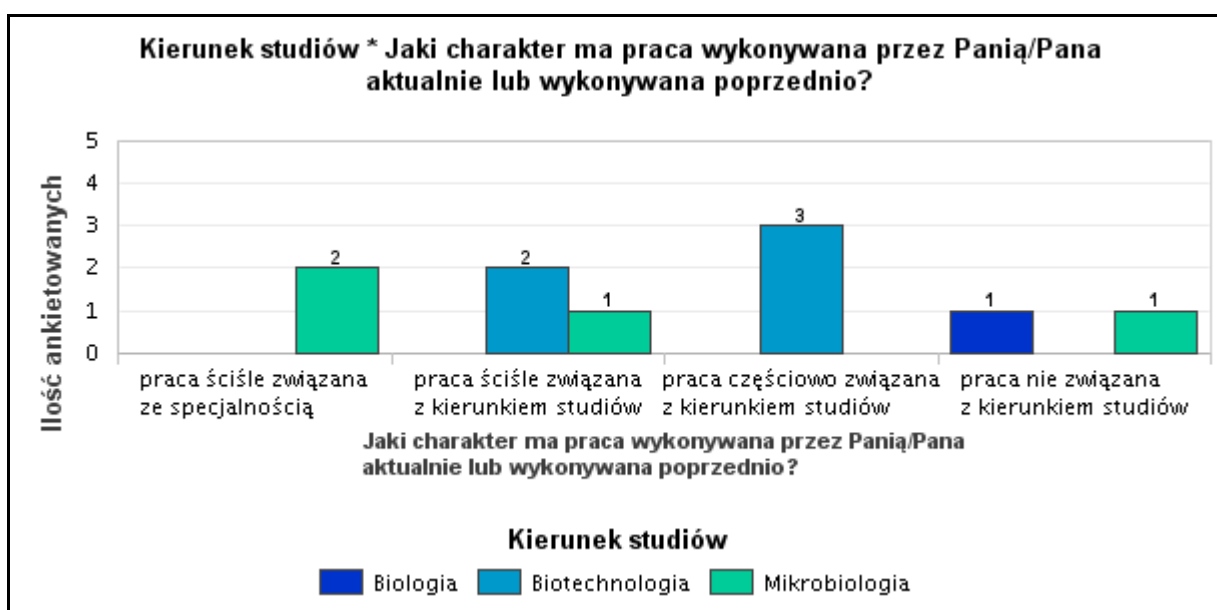
Rycina 7. Opinie respondentów o organizacji studiów i pracy dziekanatu.

Pytanie 8. Jaki jest Pani/Pana aktualny status zawodowy?

Większość respondentów nie pracuje i kontynuuje naukę (14 osób), pracuje i nie kontynuuje nauki – 8 osób, pracuje i kontynuuje naukę – dwie osoby oraz nie pracuje i nie kontynuuje nauki – jedna osoba.

Pytanie 9 Jaki charakter ma praca wykonywana przez Panią/Pana aktualnie lub wykonywana poprzednio?

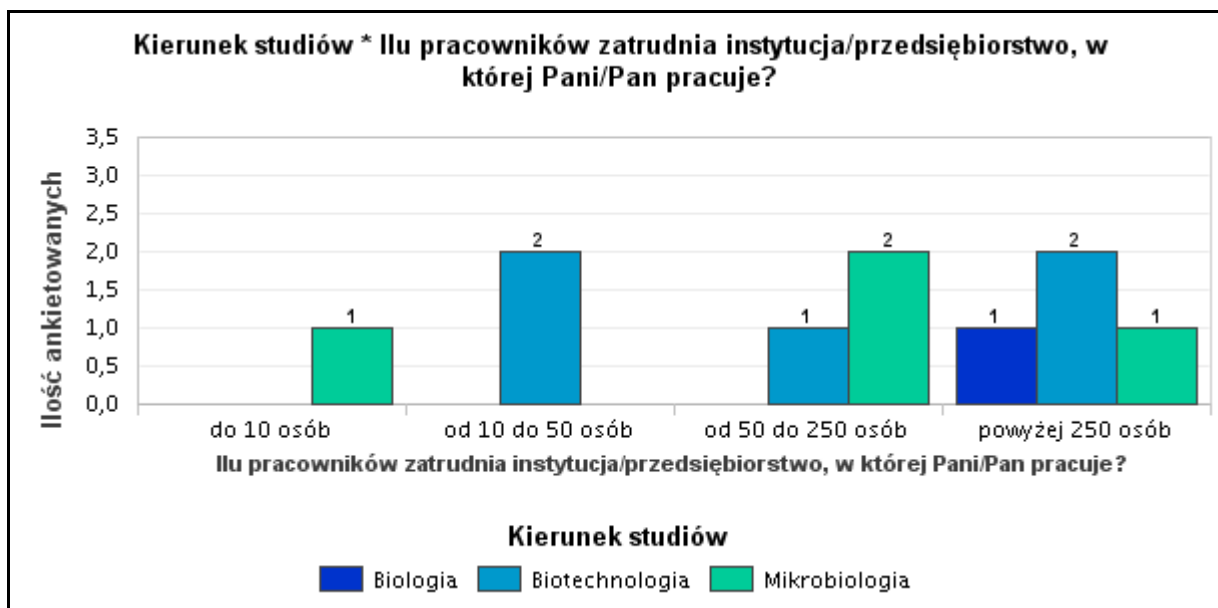
Z badań wynika, że respondenci reprezentujący trzy kierunki studiów wykonują pracę ściśle bądź częściowo związaną z kierunkiem studiów lub specjalnością (8 osób z 10) (ryc. 9). Tylko dwóch respondentów zadeklarowało, że wykonywana przez nich praca nie jest związana z kierunkiem studiów (ryc. 9).



Rycina 9. Informacje respondentów o charakterze wykonywanej pracy.

Pytanie 10. Ilu pracowników zatrudnia instytucja /przedsiębiorstwo, w której Pani/Pan pracuje?

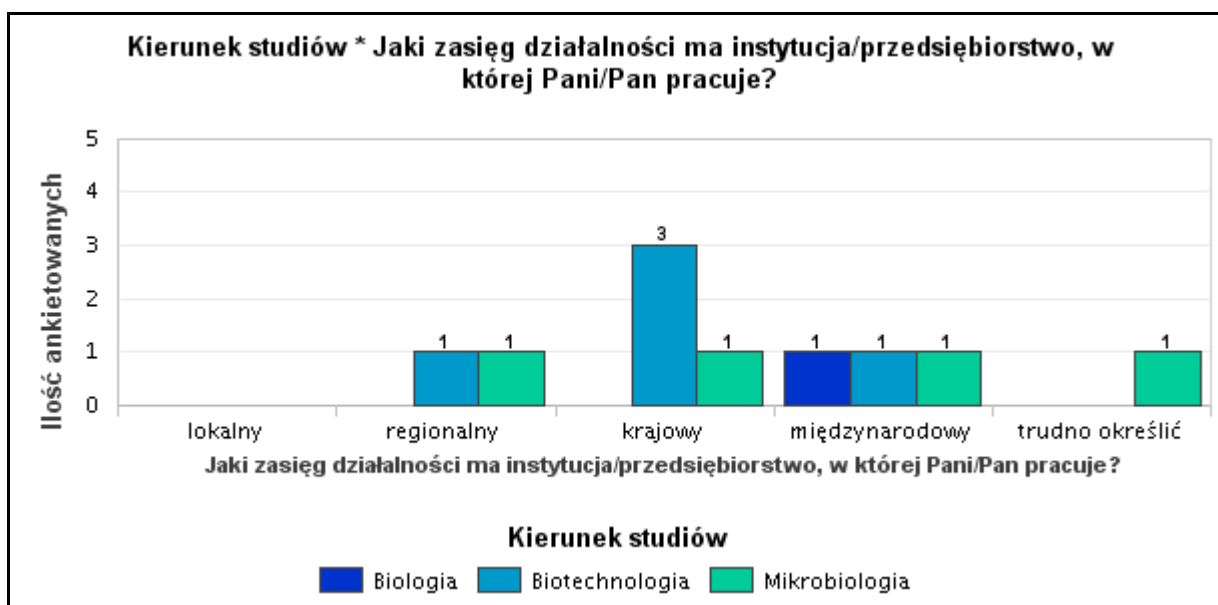
Respondenci wskazali, że są zatrudnieni w równej mierze w małych firmach, jak i dużych korporacjach (ryc. 10).



Rycina 10. Informacje respondentów o miejscu pracy.

Pytanie 11. Jaki zasięg działalności ma instytucja /przedsiębiorstwo, w której Pani/Pan pracuje?

Większość przedsiębiorstw zatrudniających respondentów ma zasięg krajowy lub międzynarodowy. W mniejszym stopniu jest to zasięg lokalny lub regionalny (ryc. 11).



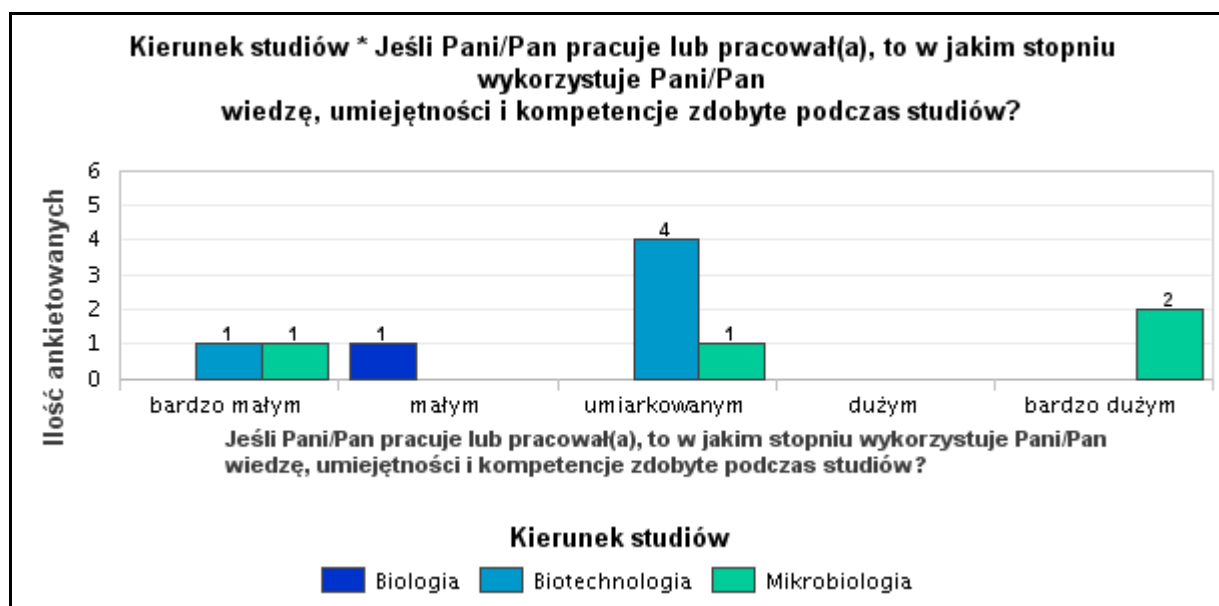
Rycina 11. Informacje respondentów o zasięgu przedsiębiorstw, w których pracują.

Pytanie 12. W jakiej branży Pani/Pan pracuje?

Brak odpowiedzi na pytanie w ankiecie on-line.

Pytanie 13. Jeśli Pani/Pan pracuje lub pracował(a), to w jakim stopniu wykorzystuje Pani/Pan wiedzę, umiejętności i kompetencje zdobyte podczas studiów?

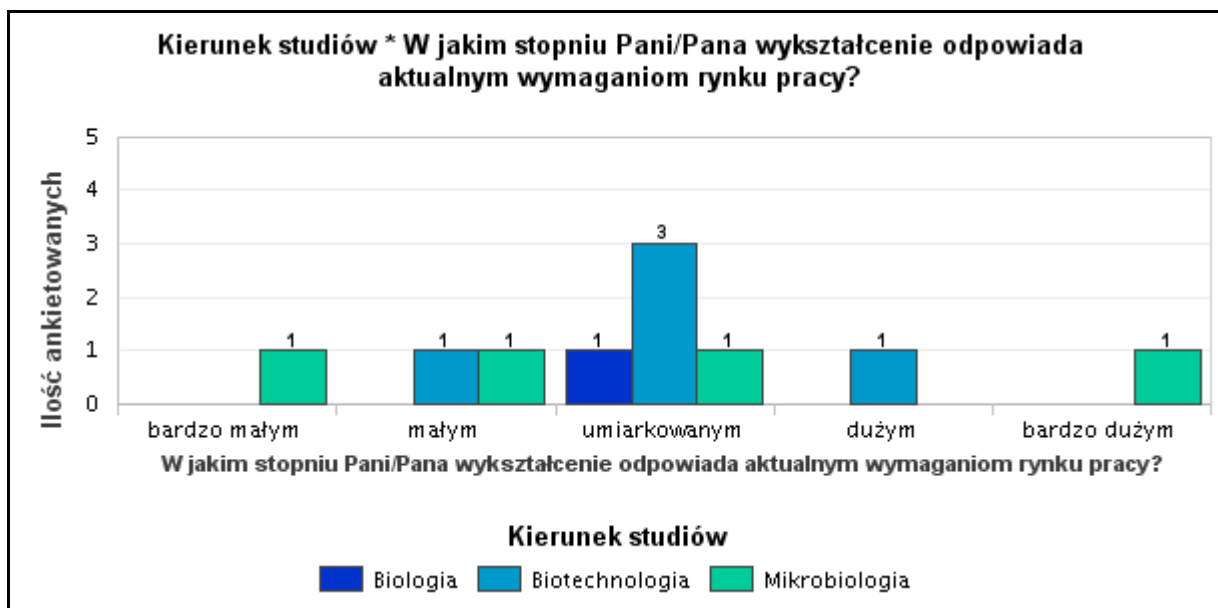
Połowa respondentów udzielająca odpowiedzi na to pytanie wskazała, że w stopniu umiarkowanym (ryc.13). Pozostałe osoby wykorzystują wiedzę, umiejętności i kompetencje w stopniu bardzo małym i małym, a tylko 2 respondentów kierunku mikrobiologia zadeklarowała, że w stopniu bardzo dużym.



Rycina 13. Opinie respondentów o wykorzystaniu zdobytej wiedzy, umiejętności i kompetencji.

Pytanie 14. W jakim stopniu Pani/Pana wykształcenie odpowiada aktualnym wymaganiom rynku pracy?

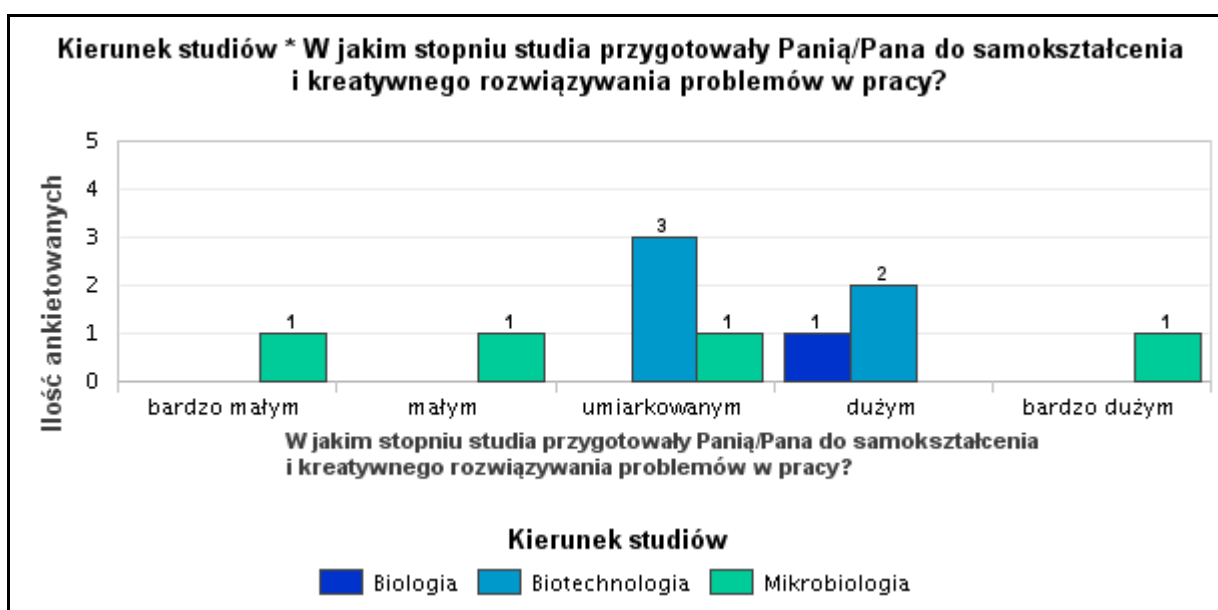
Większość respondentów kierunków biologia i mikrobiologia i biotechnologia uważa, że ich wykształcenie odpowiada w umiarkowanym bądź małym stopniu wymaganiom rynku pracy (ryc. 14). Pojedyncze osoby jedynie oceniły parametr ten inaczej.



Rycina 14. Opinie respondentów o tym, w jakim stopniu Pani/Pana wykształcenie odpowiada aktualnym wymaganiom rynku pracy.

Pytanie 15. W jakim stopniu studia przygotowały Panią/Pana do samokształcenia i kreatywnego rozwiązywania problemów w pracy?

Większość respondentów, która udzieliła odpowiedzi na to pytanie oceniła stopień przygotowania jako umiarkowany i duży (ryc. 15).



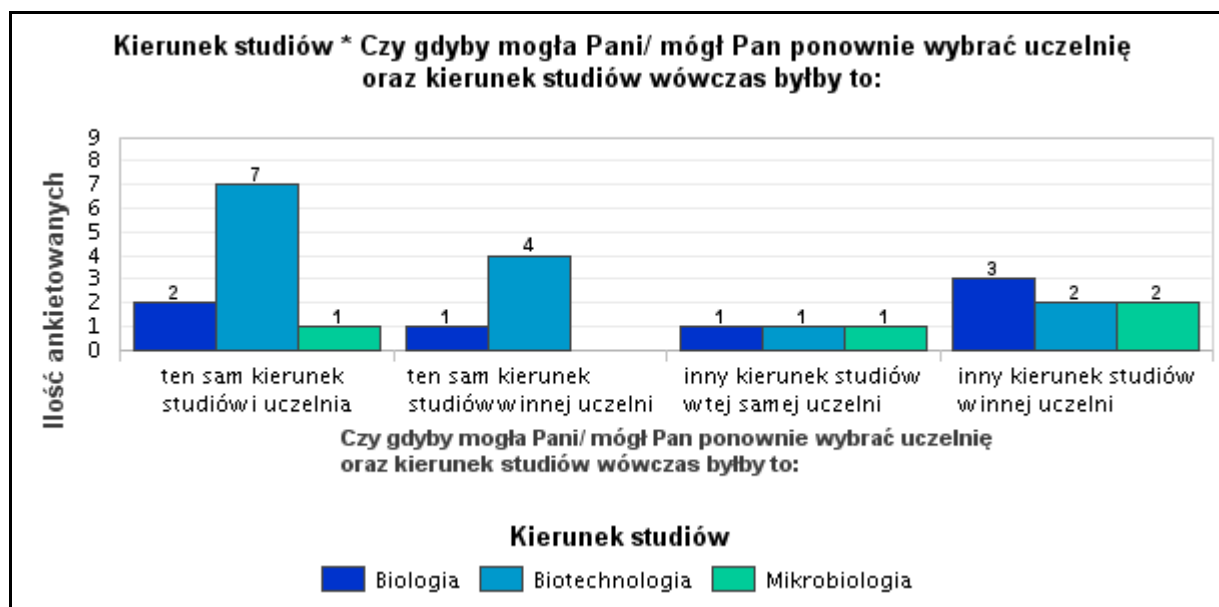
Rycina 15. Opinia respondentów o przygotowaniu do samokształcenia.

Pytanie 16. Które Pani / Pana zdaniem obszary kształcenia powinny być rozszerzone/pogłębione, aby absolwent UWM miał większe szanse na rynku pracy?

Brak odpowiedzi na pytanie w ankiecie on-line.

Pytanie 17. Czy gdyby mogła Pani/ mógł Pan ponownie wybrać uczelnię oraz kierunek studiów wówczas byłby to:

Respondenci kierunków Wydziału Biologii i Biotechnologii wskazali, że ponownie wybraliby ten sam kierunek na tej lub innej uczelni (ryc. 17). Największa liczba respondentów wszystkich kierunków, wybrałaby ten sam kierunek kształcenia na UWM w Olsztynie (10 osób, ryc. 17). Jednakże ta sama liczba respondentów wybrałaby inny kierunek na UWM lub inny kierunek studiów w innej uczelni (łącznie 12 osób).



Rycina 17. Opinie respondentów o wyborze uczelni i kierunku, gdyby ponownie mogli wybrać uczelnię oraz kierunek studiów.

Podsumowanie

1. W badaniu udział wzięło 25 respondentów spośród 145 absolwentów, co stanowi 17,24% wszystkich absolwentów rocznika 2018/2019 Wydziału Biologii i Biotechnologii Uniwersytetu Warmińsko-Mazurskiego w Olsztynie.
2. Największa grupa respondentów oceniła poziom zdobytej wiedzy, umiejętności i kompetencji społecznych w trakcie studiów jako wysoki.
3. Większość absolwentów ocenia realizację bloku dyplomowego (seminaria, praca dyplomowa) przeciętnie i/lub nisko, wskazując w ten sposób na niewielki jego wpływ na proces rozwijania własnych kompetencji.
4. Współpraca z opiekunem pracy dyplomowej/promotorem natomiast została oceniona bardzo wysoko i wysoko.
5. Uzyskane w badaniu odpowiedzi potwierdzają opinię, że realizacja praktyk studenckich wspiera samokształcenie i aktywizuje do pracy w grupie oraz rozwija umiejętności prowadzenia dyskusji, etc.
6. Największa liczba ankietowanych oceniła wysoko wyposażenie sal wykładowych, laboratoriów i pracowni komputerowych, jak również zasoby Biblioteki Uniwersyteckiej.
7. Pracę dziekanatu i organizację studiów większość respondentów oceniła jednak przeciętnie i/lub nisko.
8. Spośród respondentów aktywnych zawodowo, najliczniejszą grupę stanowią osoby, których praca częściowo związana jest z ukończonym kierunkiem lub specjalnością kształcenia. Jednakże respondenci stwierdzili również że ich wykształcenie odpowiada w umiarkowanym bądź małym stopniu wymaganiom rynku pracy.
9. Większość respondentów wskazała stopień praktycznego wykorzystania wiedzy, umiejętności i zdobytych kompetencji jako umiarkowany. Podobnie większość respondentów oceniła stopień przygotowania do samokształcenia i kreatywnego rozwiązywania problemów w pracy.
10. Większość badanych, dokonując ponownego wyboru kierunku studiów i uczelni, wybrałaby ten sam kierunek kształcenia na UWM w Olsztynie lub ten sam kierunek, ale na innej uczelni.

Wnioski i rekomendacje Wydziałowego Zespołu ds. Zapewniania Jakości Kształcenia

1. Kontynuacja działań zmierzających do zwiększenia liczby respondentów poprzez uświadomienie znaczenia i celów ankietyzacji.
2. Dalsze monitorowanie realizacji bloku dyplomowego (seminaria, praca dyplomowa), ze szczególnym zwróceniem uwagi na prowadzenie zajęć dydaktycznych w formie seminarium (organizacja zajęć, zakres treści, metody nauczania-uczenia się stosowane w rozwiązywaniu problemów na poziomie teoretycznym i w rozwijaniu kreatywności). Kontynuacja działań podjętych od roku akademickiego 2016/2017.
3. Kontynuacja prac nad rozszerzeniem oferty zakładów/firm, w którym studenci mogliby realizować programowe praktyki studenckie. Weryfikacja miejsc praktyk (zakładów/firm) ze względu na efektywność osiągnięcia przez studentów kierunkowych efektów uczenia się oraz wskazania użyteczności/praktycznego zastosowania wiedzy teoretycznej nabywanej w toku studiów.
4. Aktywne nawiązywanie współpracy z podmiotami gospodarczymi, co zwiększyłoby szansę na możliwość odbywania również staży studenckich oraz uczestnictwo przedstawicieli zakładów/firm w dostosowywaniu programów studiów do potrzeb rynku pracy. Od roku akademickiego 2019/2020 poszerzono skład Programowej Rady Patronackiej o osoby reprezentujące potencjalne obszary zatrudnienia biologów, mikrobiologów i biotechnologów.