

Raport z badania ankietowego

„Studia z perspektywy absolwenta UWM w Olsztynie”

wśród absolwentów
Wydziału Biologii i Biotechnologii
rocznika 2017/2018

(6 miesięcy po ukończeniu studiów)

Autorzy
opracowania:

dr hab. Janina Dziekońska-Rynko, prof. UWM
Przewodnicząca Wydziałowego Zespołu
ds. Zapewniania Jakości Kształcenia

dr Beata Dulisz – Prodziekan ds. kształcenia

Olsztyn, 29 października 2019 roku

Informacje wstępne

Raport podsumowuje wyniki badania losów zawodowych absolwentów Wydziału Biologii i Biotechnologii UWM w Olsztynie rocznika 2017/2018 w przedziale czasowym - 6 miesięcy po ukończeniu studiów. Badaniem byli objęci absolwenci studiów stacjonarnych trzech kierunków kształcenia (biologii, biotechnologii i mikrobiologii) pierwszego i drugiego stopnia w profilu ogólnoakademickim. Badanie przeprowadzono z wykorzystaniem ogólnouczelnianego elektronicznego kwestionariusza ankiety.

Celem badania było zebranie informacji o losach zawodowych absolwentów oraz opinii na temat wykorzystania i przydatności w karierze zawodowej absolwentów zdobytej wiedzy, uzyskanych umiejętności i kompetencji, a także pozyskanie informacji na temat zakresów kompetencji, które z perspektywy i doświadczenia zawodowego absolwenta, powinny być rozwijane podczas studiów. Uzyskane dane będą wykorzystywane w celu doskonalenia programów kształcenia kierunków studiów oraz wprowadzenia zmian w ofercie edukacyjnej Wydziału Biologii i Biotechnologii.

Grupa badana

Łączna liczba absolwentów studiów stacjonarnych w roku akademickim 2017/2018 wynosiła 134 osoby, w tym:

- na kierunku biologia I stopnia – 12,
- na kierunku biologia II stopnia – 10,
- na kierunku biotechnologia I stopnia – 48 (2 studiów licencjackich i 46 studiów inżynierskich),
- na kierunku biotechnologia II stopnia – 17,
- na kierunku mikrobiologia I stopnia – 24,
- na kierunku mikrobiologia II stopnia – 23.

Absolwenci Wydziału udzielili odpowiedzi na pytania zawarte we wzorze kwestionariusza ankiety „Studia z perspektywy absolwenta UWM w Olsztynie” odnośnie losów zawodowych absolwenta UWM

w Olsztynie, w tym opinii absolwenta na temat zrealizowanych studiów, stanowiących załącznik 2.1. do Zarządzenia Nr 50/2017 Rektora Uniwersytetu Warmińsko-Mazurskiego w Olsztynie z dnia 29 maja 2017 roku w sprawie określenia obszarów procesu dydaktycznego objętych badaniami ankietowymi, wzorów kwestionariuszy ankiet oraz procedur przeprowadzania badań ankietowych. Kwestionariusz ankiety składał się z 17 pytań z zamkniętym zestawem odpowiedzi. Treść pytań i uzyskane informacje omówiono w dalszej części Raportu.

Analiza wyników

W badaniu ankietowym absolwentów Wydziału Biologii i Biotechnologii rocznika 2017/2018 grupa respondentów liczyła 42 osoby, co stanowiło 31,34% ogólnej liczby absolwentów. Spośród absolwentów:

- kierunku biologia w badaniu wzięło udział 8 osób, w tym 4 - studiów I stopnia i 4 - II stopnia;
- kierunku biotechnologia w badaniu wzięły udział 22 osoby, w tym 15 - studiów I stopnia i 7 - II stopnia;
- kierunku mikrobiologia wzięło udział 12 osób, w tym 7 - studiów I stopnia i 5 - II stopnia.

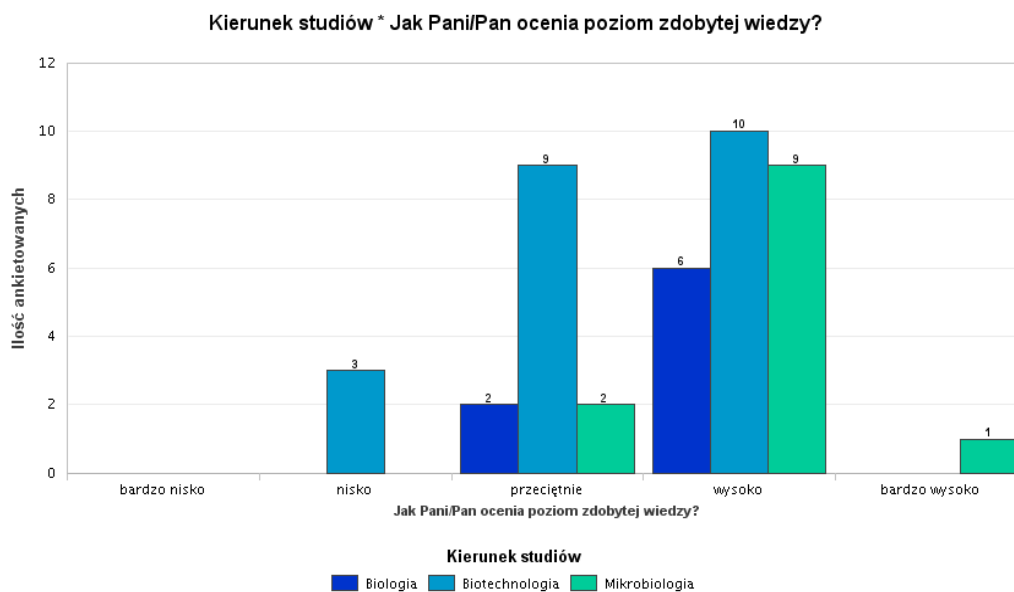
Analizę odpowiedzi na poszczególne pytania ankiety przeprowadzono w odniesieniu do kierunku studiów, w niektórych przypadkach z rozdziałem na studia pierwszego i drugiego stopnia oraz w odniesieniu do oceny uzyskanej na dyplomie ukończenia studiów. Wśród respondentów, większość uzyskała ocenę bardzo dobry na dyplomie (tab. 1).

Tabela 1. Ocena na dyplomie ukończenia studiów absolwentów uczestniczących w ankiecie

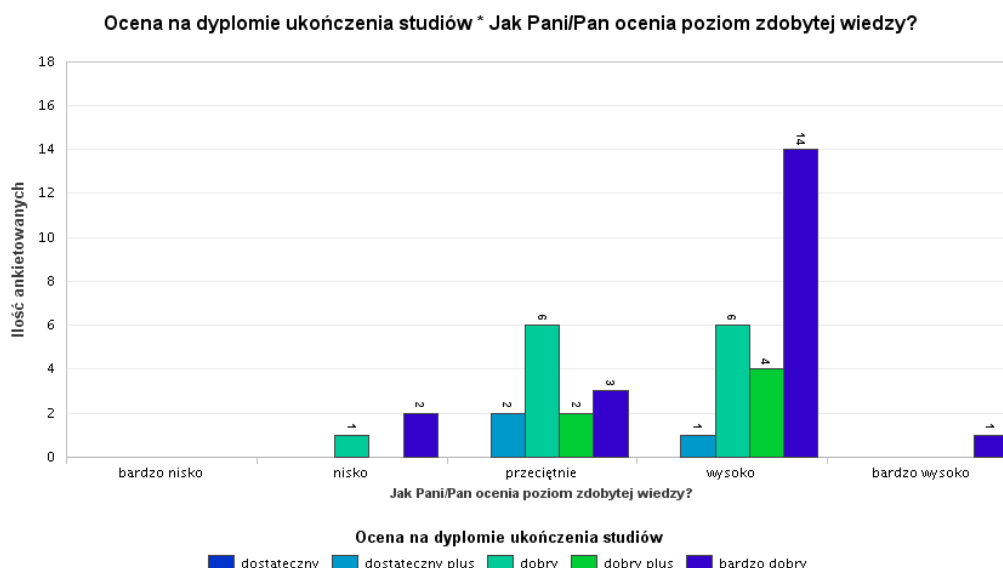
Badanie ankietowe		Ocena na dyplomie ukończenia studiów					
Absolwenci rocznika 2017/2018 po 6 miesiącach	Liczebność	Dostateczny	Dostateczny plus	Dobry	Dobry plus	Bardzo dobry	Ogółem
		0	3	13	6	20	42
Ogółem	Liczebność	0	3	136		20	42

Pytanie 1. Jak Pani/Pan ocenia poziom zdobytej wiedzy?

Większość respondentów trzech kierunków studiów oceniło zdobytą wiedzę na poziomie wysokim i przeciętnym (ryc. 1). Wśród osób oceniających wysoko i bardzo wysoko poziom zdobytej wiedzy, dominowały osoby, które na dyplomie ukończenia studiów uzyskały ocenę bardzo dobry (14 osób, ryc.1a). Respondenci żadnego kierunku nie wskazywali na bardzo niski poziom zdobytej wiedzy.



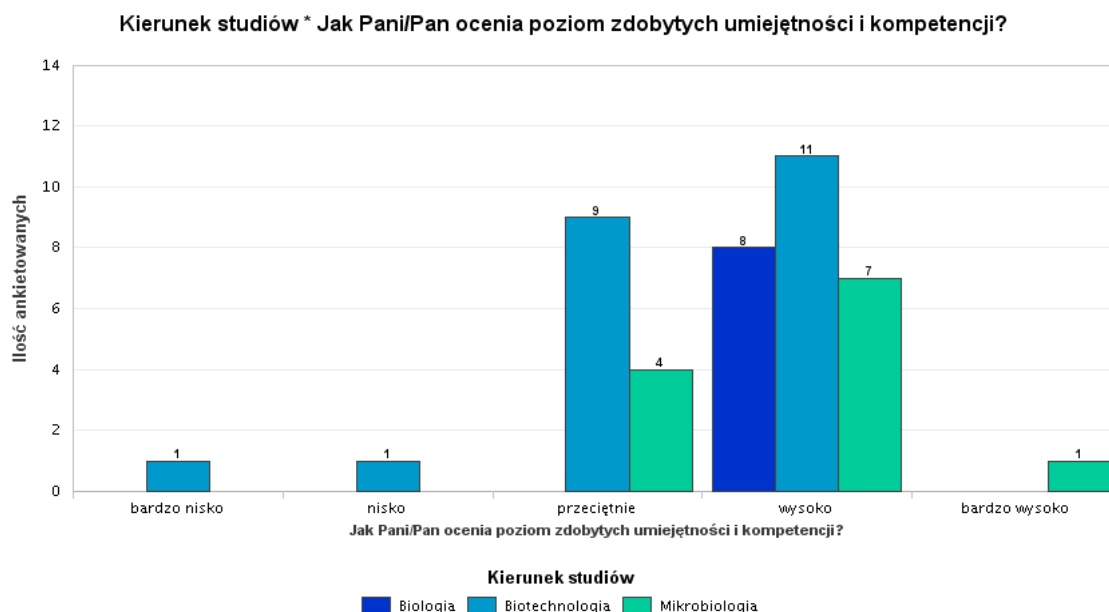
Rycina 1. Opinie respondentów o poziomie zdobytej wiedzy.



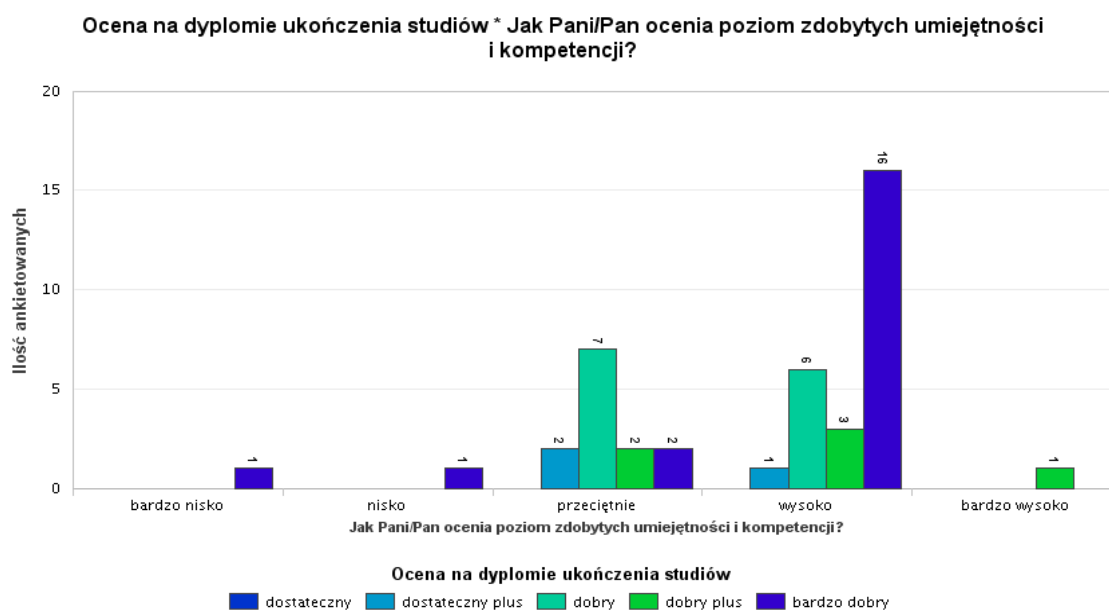
Rycina 1a. Opinie respondentów o poziomie zdobytej wiedzy w odniesieniu do oceny uzyskanej na dyplomie ukończenia studiów.

Pytanie 2. Jak Pani/Pan ocenia poziom zdobytych umiejętności i kompetencji?

Większość respondentów reprezentujących trzy kierunki studiów, oceniła poziom zdobytych umiejętności i kompetencji bardzo wysoko i przeciętnie (ryc. 2). Wszyscy respondenci kierunku biologia (8 osób) wskazali na wysoki poziom. Wśród osób oceniających wysoko i bardzo wysoko poziom zdobytych umiejętności i kompetencji dominowały osoby, które na dyplomie ukończenia studiów uzyskały ocenę bardzo dobry lub dobry plus i dobry (26 osób, ryc.2a).



Rycina 2. Opinie respondentów o poziomie zdobytych umiejętności i kompetencji.

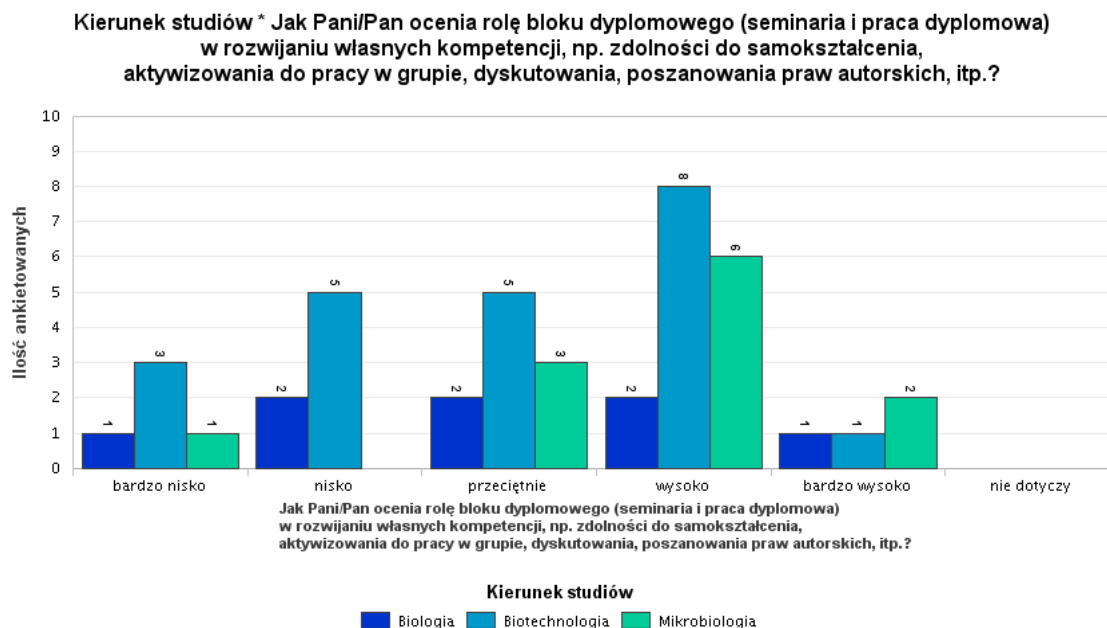


Rycina 2a. Opinie respondentów o poziomie zdobytych umiejętności i kompetencji w odniesieniu do oceny na dyplomie ukończenia studiów.

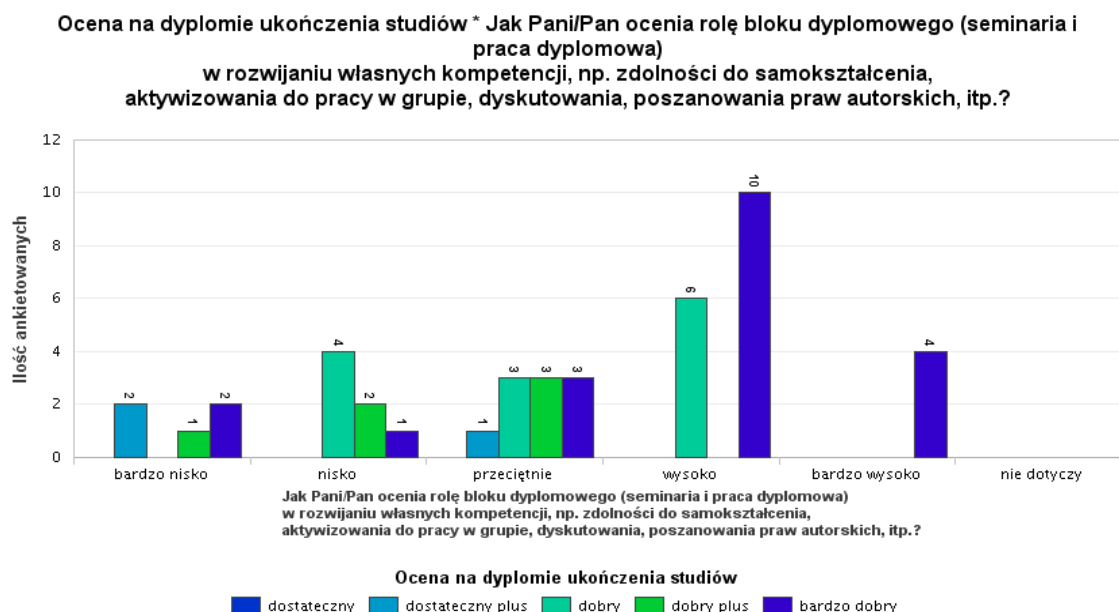
Pytanie 3 Jak Pani/Pan ocenia rolę bloku dyplomowego (seminaria i praca dyplomowa) w rozwijaniu własnych kompetencji, np. zdolności do samokształcenia, aktywizowania do pracy w grupie, dyskusowania, poszanowania praw autorskich, itp.?

Oceny bloku dyplomowego, wystawione przez respondentów wszystkich kierunków studiów, były bardzo zróżnicowane (ryc. 3). Co najmniej połowa wszystkich respondentów oceniła w trzech najniższych kategoriach, tj. bardzo nisko, nisko i przeciętnie. Wśród osób

oceniających wysoko i bardzo wysoko rolę bloku dyplomowego dominowały osoby, które na dyplomie ukończenia studiów miały ocenę bardzo dobry lub dobry (20 osób, ryc.3a)



Rycina 3. Opinie respondentów o roli bloku dyplomowego w rozwijaniu własnych kompetencji.

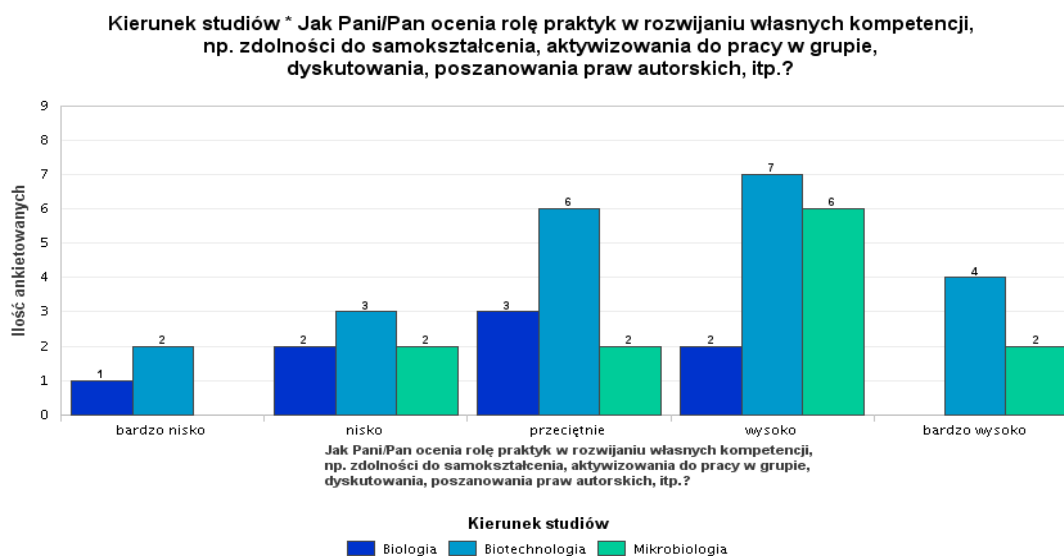


Rycina 3a. Opinie respondentów o roli bloku dyplomowego w rozwijaniu własnych kompetencji w odniesieniu do oceny na dyplomie ukończenia studiów

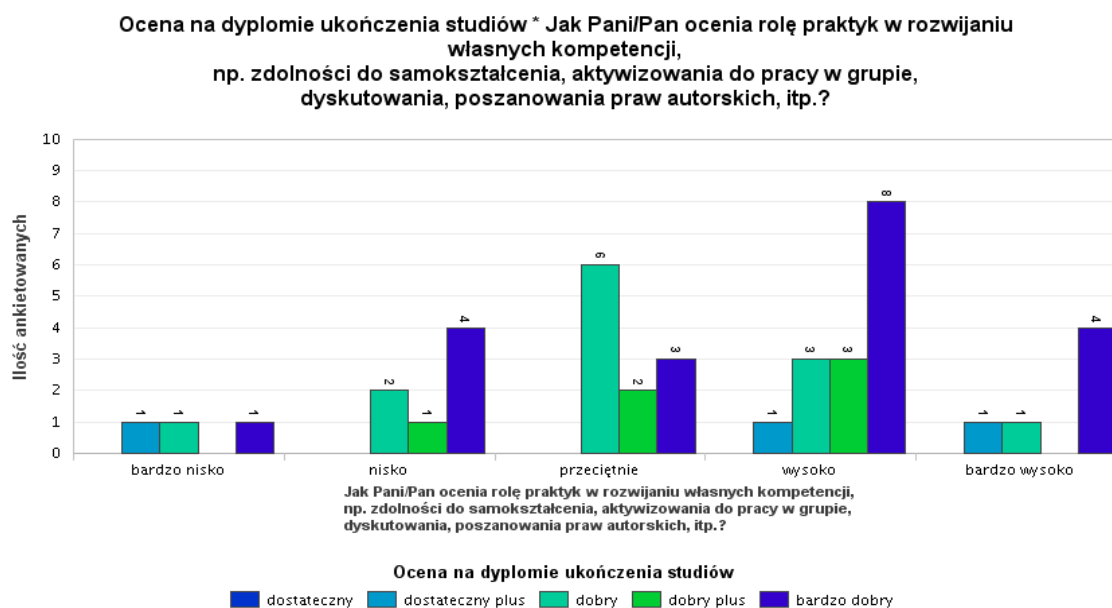
Pytanie 4. Jak Pani/Pan ocenia rolę praktyk w rozwijaniu własnych kompetencji, np. zdolności do samokształcenia, aktywizowania do pracy w grupie, dyskusowania, poszanowania praw autorskich, itp.?

Oceny dotyczące roli praktyk w rozwijaniu własnych kompetencji były również bardzo zróżnicowane. Co najmniej połowa respondentów oceniła je wysoko i bardzo wysoko. Większość respondentów kierunku mikrobiologia oceniła je w wyższych kategoriach, natomiast większość

respondentów kierunku biologia w niższych. Rolę praktyk wysoko i bardzo wysoko ocenili w większości studenci, którzy na dyplomie ukończenia studiów otrzymali ocenę bardzo dobry (ryc. 4a)



Rycina 4. Opinie respondentów dotyczące roli praktyk w rozwijaniu własnych kompetencji.

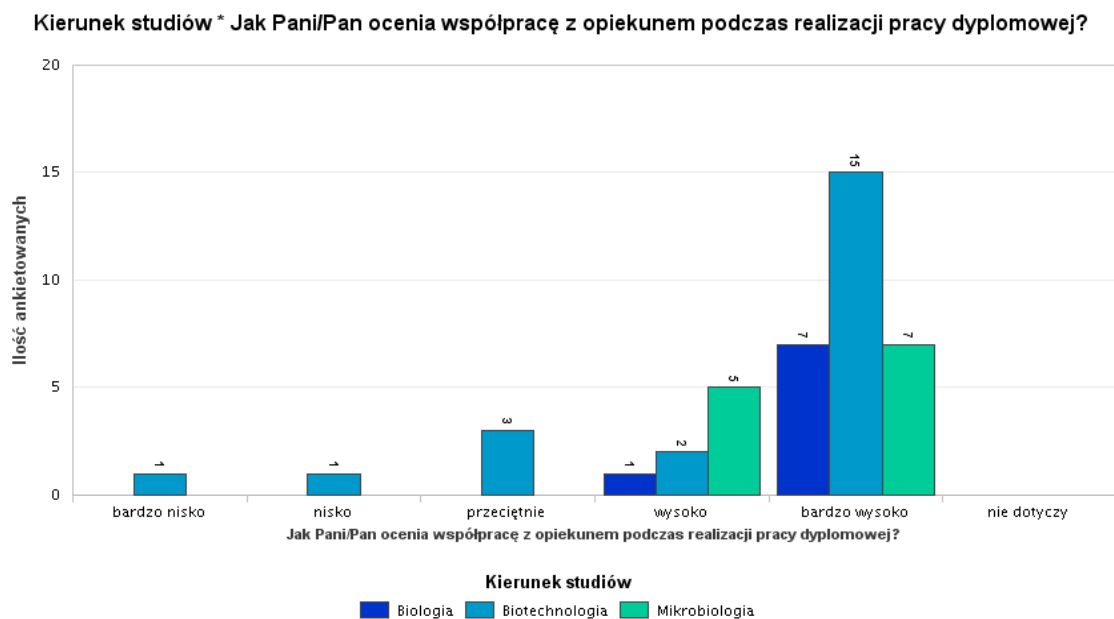


Rycina 4a. Opinie respondentów dotyczące roli praktyk w rozwijaniu własnych kompetencji w odniesieniu do oceny na dyplomie ukończenia studiów.

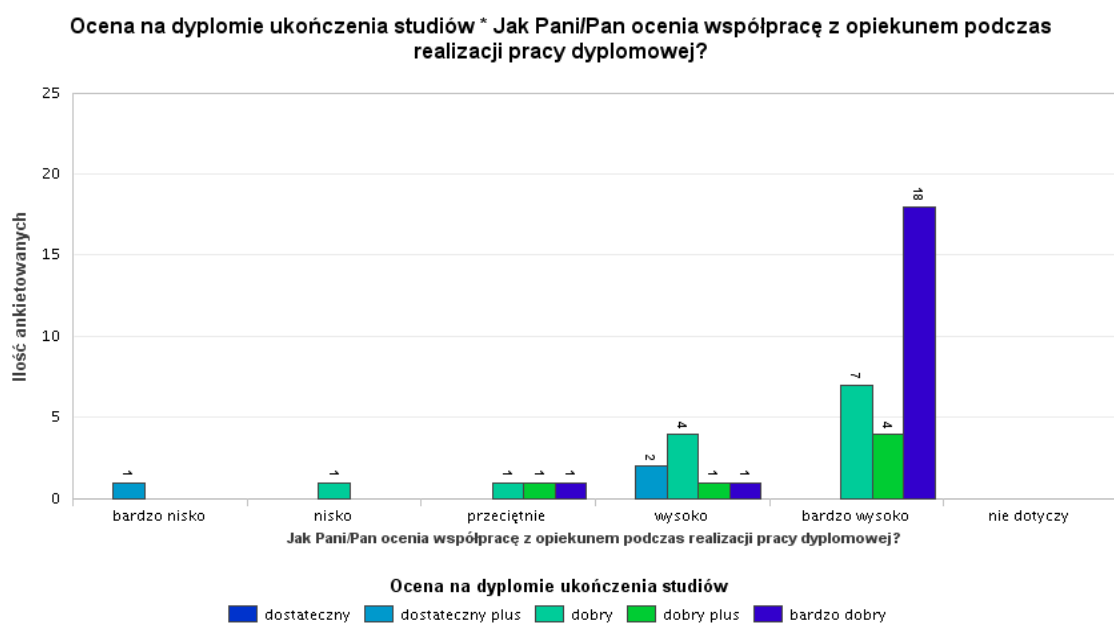
Pytanie 5. Jak Pani/Pan ocenia współpracę z promotorem podczas realizacji pracy dyplomowej

Respondenci w znacznej większości docenili współpracę z opiekunem pracy/promotorem pracy dyplomowej (ryc. 5). Większość respondentów wszystkich kierunków oceniła tę współpracę bardzo wysoko i wysoko, a tylko pojedyncze osoby jako przeciętną lub niską (ryc.5). Na podstawie uzyskanych wyników badań można wnioskować, iż zdaniem większości respondentów

współpraca z opiekunami prac dyplomowych/promotorami przebiegała efektywnie, a ocenili ją bardzo wysoko głównie absolwenci wszystkich kierunków, którzy na dyplomie otrzymali ocenę bardzo dobry (18 osób, ryc. 5a).



Rycina 5. Opinie respondentów o współpracy z opiekunem podczas realizacji pracy dyplomowej.



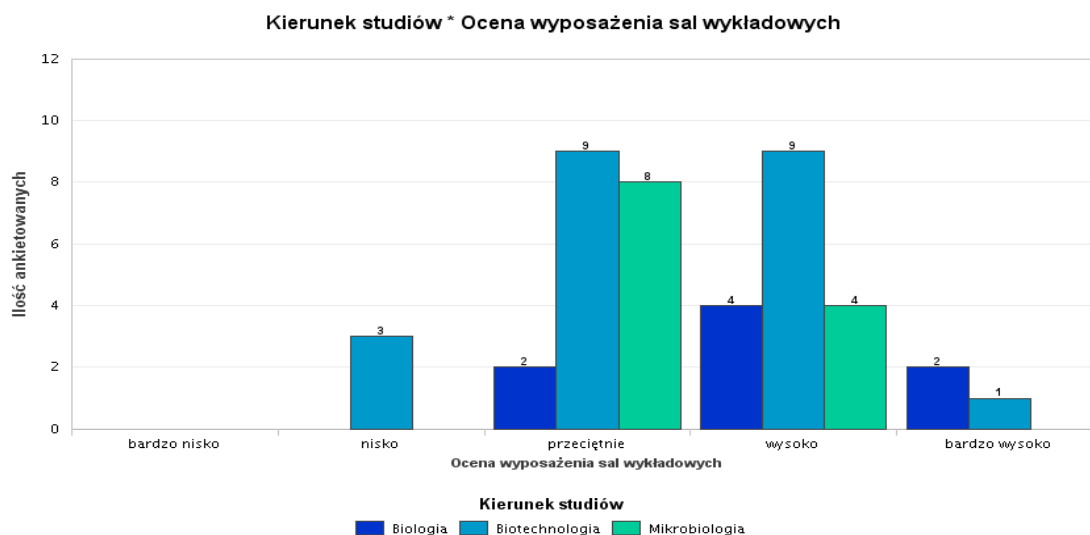
Rycina 5a. Opinie respondentów o współpracy z opiekunem podczas realizacji pracy dyplomowej w powiązaniu z oceną na dyplomie ukończenia studiów.

Pytanie 6. Jak Pani/Pan ocenia techniczne warunki studiowania?

(a. wyposażenie sal wykładowych, b. wyposażenie laboratoriów i pracowni komputerowych, c. zasoby biblioteczne, d. obiekty sportowe)

a. wyposażenie sal wykładowych (ryc. 6a)

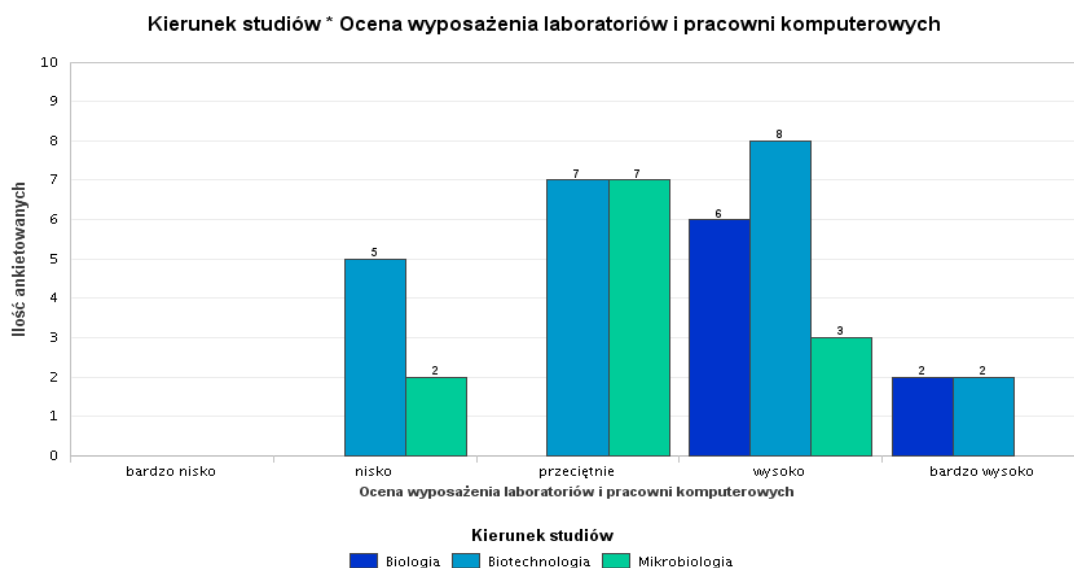
Większość respondentów wszystkich kierunków studiów oceniła wyposażenie sal wykładowych wysoko lub przeciętnie.



Rycina 6a. Opinie respondentów dotyczące wyposażenia sal wykładowych.

b. wyposażenie laboratoriów i pracowni komputerowych (ryc. 6b)

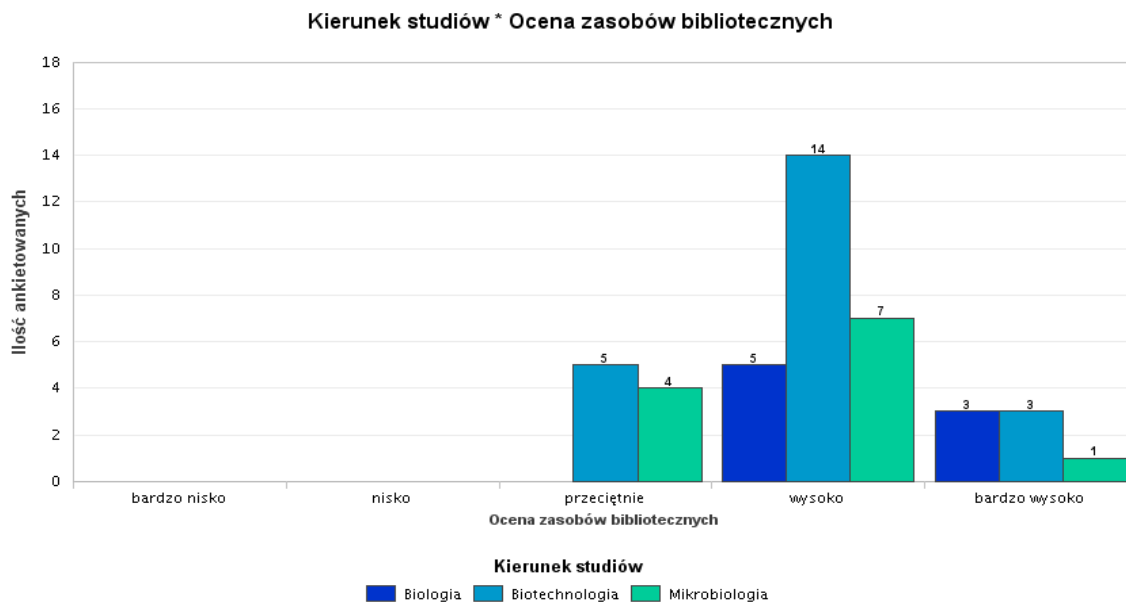
Podobnie jak sale wykładowe, większość respondentów oceniła wyposażenie laboratoriów i pracowni komputerowych wysoko i przeciętnie.



Rycina 6b. Opinie respondentów o wyposażeniu laboratoriów i pracowni komputerowych.

c. zasoby biblioteczne (ryc. 6c)

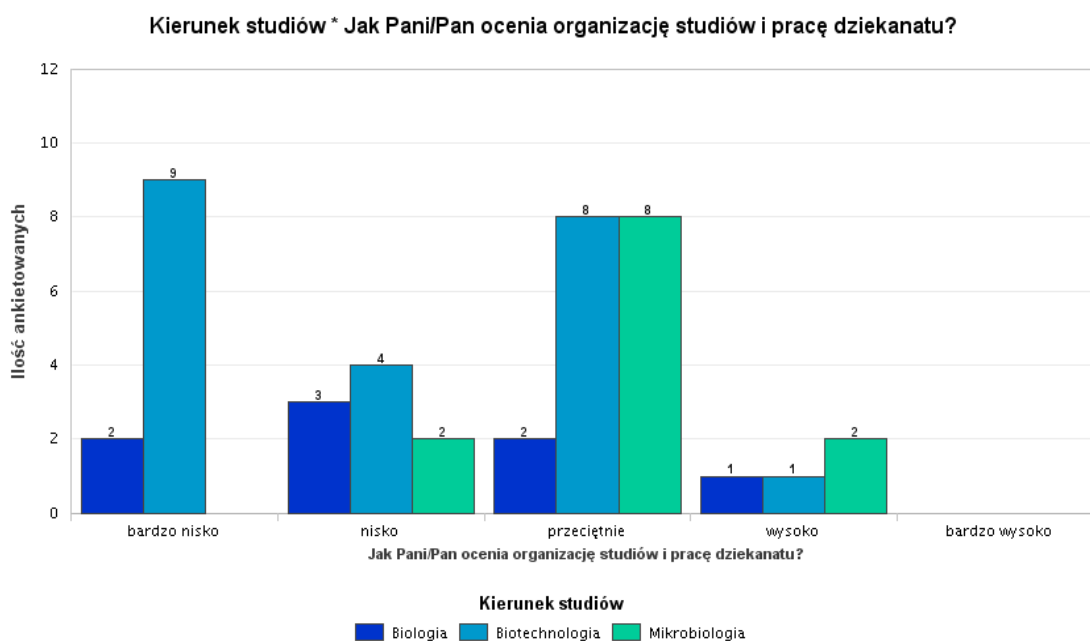
Absolwenci biorący udział w badaniu ankietowym w znacznej większości ocenili zasoby zgromadzone w Bibliotece Uniwersyteckiej wysoko i bardzo wysoko. Natomiast żaden z respondentów nie wskazał oceny niskiej i bardzo niskiej.



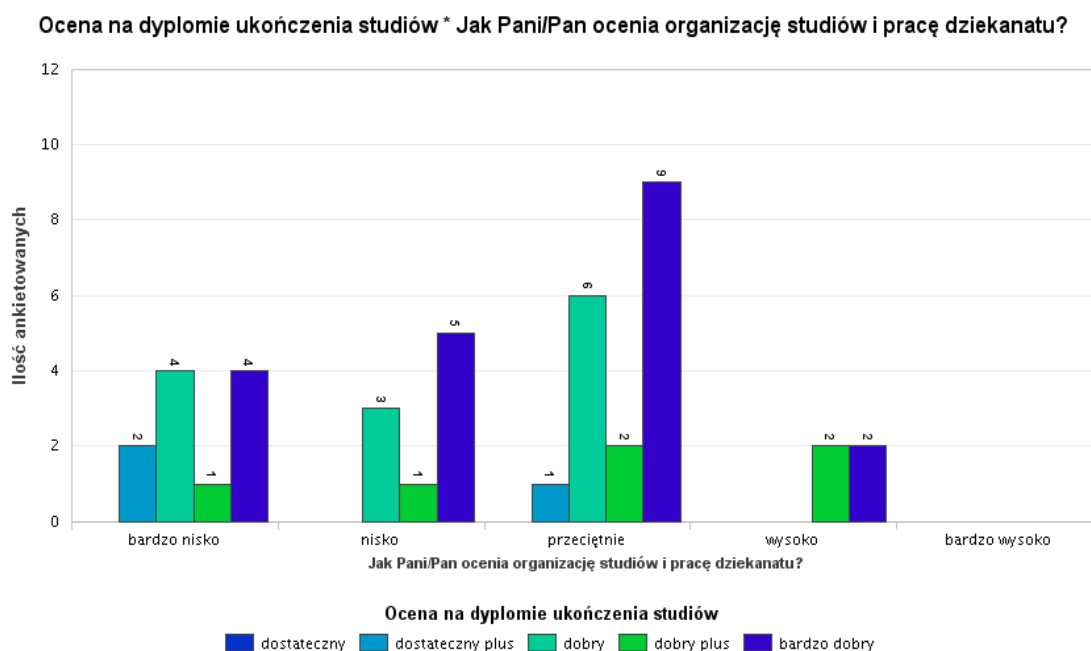
Rycina 6c. Opinie respondentów oceniające zasoby biblioteczne.

Pytanie 7. Jak Pani/Pan ocenia organizację studiów i pracę dziekanatu?

Organizację studiów i pracę dziekanatu wysoko oceniły tylko cztery osoby (ryc. 7). Pozostali respondenci wskazali oceny w zakresie od bardzo niskiej do przeciętnej, niezależnie od oceny na dyplomie ukończenia studiów (ryc. 7a.).



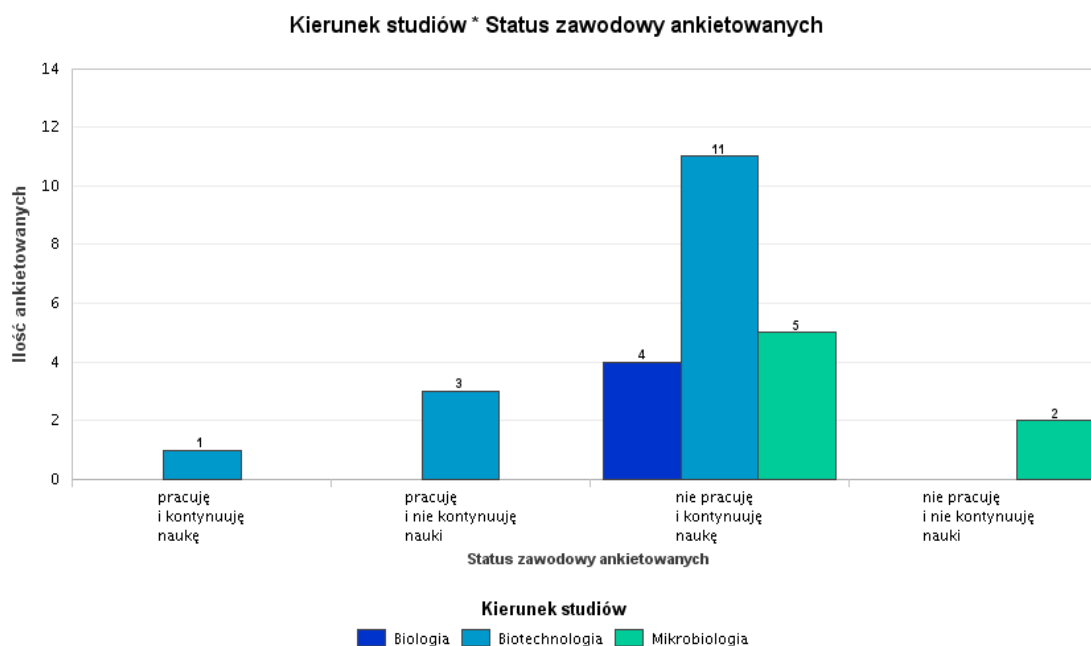
Rycina 7. Opinie respondentów o organizacji studiów i pracy dziekanatu.



Rycina 7a. Opinie respondentów o organizacji studiów i pracy dziekanatu w odniesieniu do ocen na dyplomie ukończenia studiów.

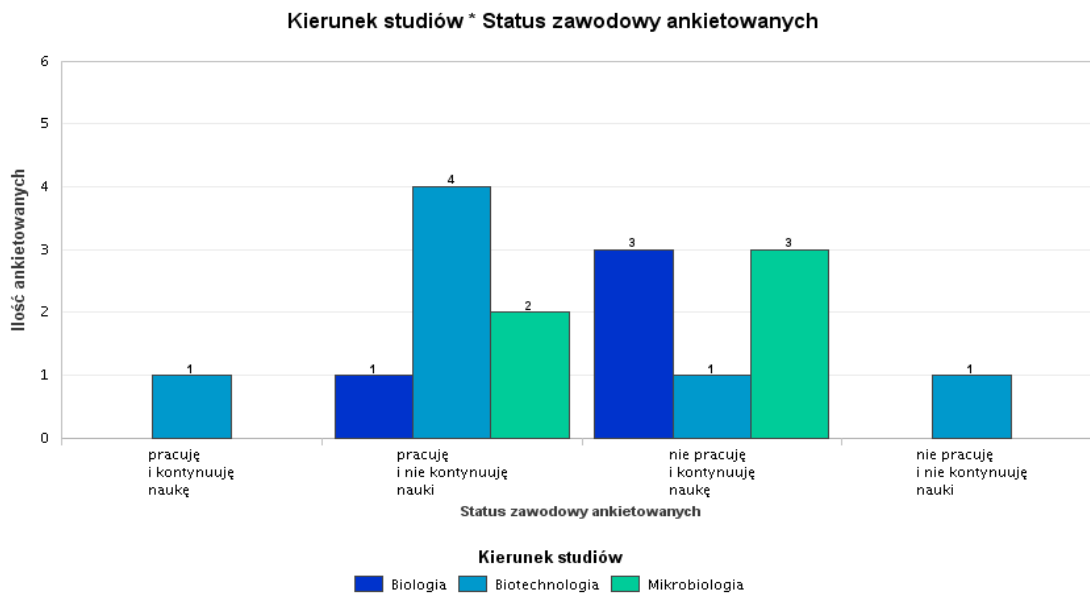
Pytanie 8. Jaki jest Pani/Pana aktualny status zawodowy?

Zdecydowana większość absolwentów studiów I stopnia nie pracuje i kontynuuje naukę: biologia – 4 osoby, biotechnologia – 11 osób, mikrobiologia – 5 osób (ryc. 8 i 8a). Pojedyncze osoby z biotechnologii pracują i kontynuują naukę oraz 3 osoby z tego kierunku pracują i nie kontynuują nauki.

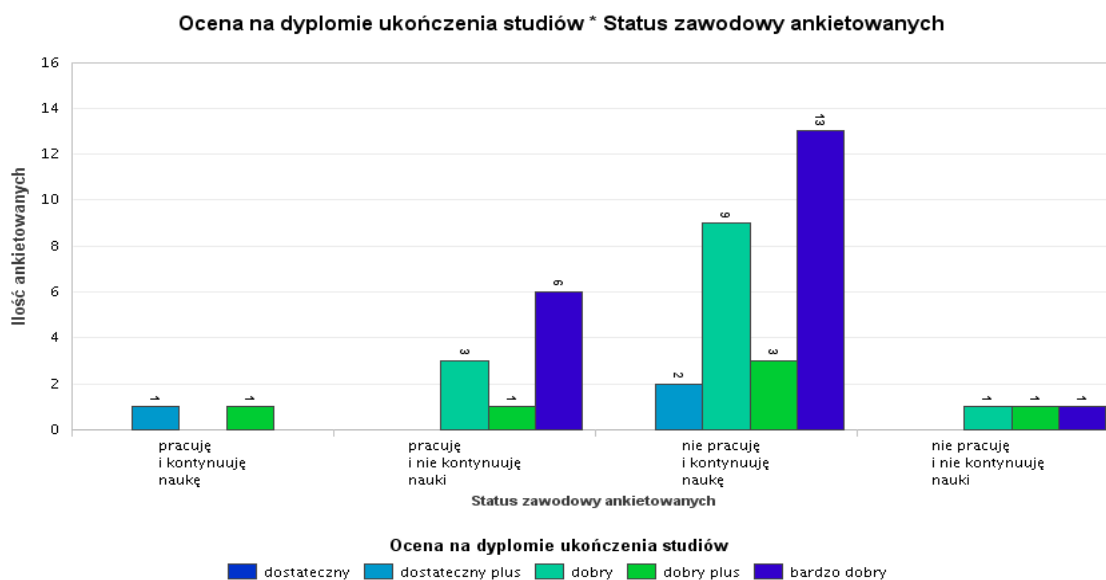


Ryc. 8a. Informacje respondentów studiów I stopnia o ich statusie zawodowym.

Spośród respondentów studiów II stopnia, najczęściej absolwentów kierunku biotechnologia (4 osoby) pracuje i nie kontynuuje nauki, a pozostali respondenci to pojedyncze osoby w pozostałych kategoriach statusu zawodowego. Spośród respondentów kierunku biologia i mikrobiologia większość nie pracuje i kontynuuje naukę (ryc. 8b). Status zawodowy „nie pracuję i kontynuuję naukę” dotyczy głównie osób (13 osób), które na dyplomie ukończenia studiów mają ocenę bardzo dobry (ryc. 8c).



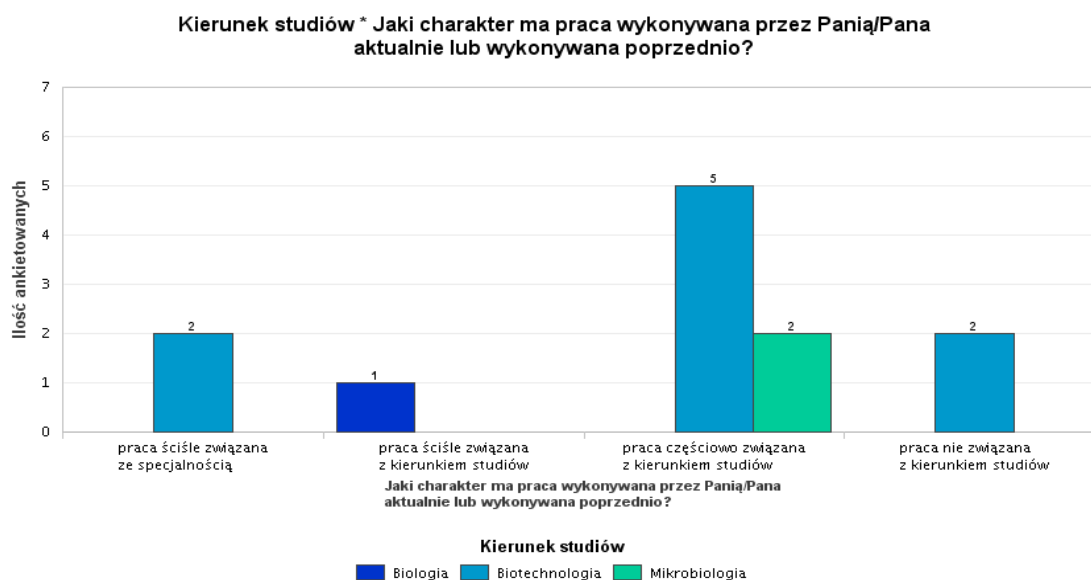
Rycina 8b. Informacje respondentów studiów II stopnia o ich statusie zawodowym.



Rycina 8c. Informacje respondentów o ich statusie zawodowym w odniesieniu do oceny na dyplomie ukończenia studiów.

Pytanie 9. Jaki charakter ma praca wykonywana przez Panią/Pana aktualnie lub wykonywana poprzednio?

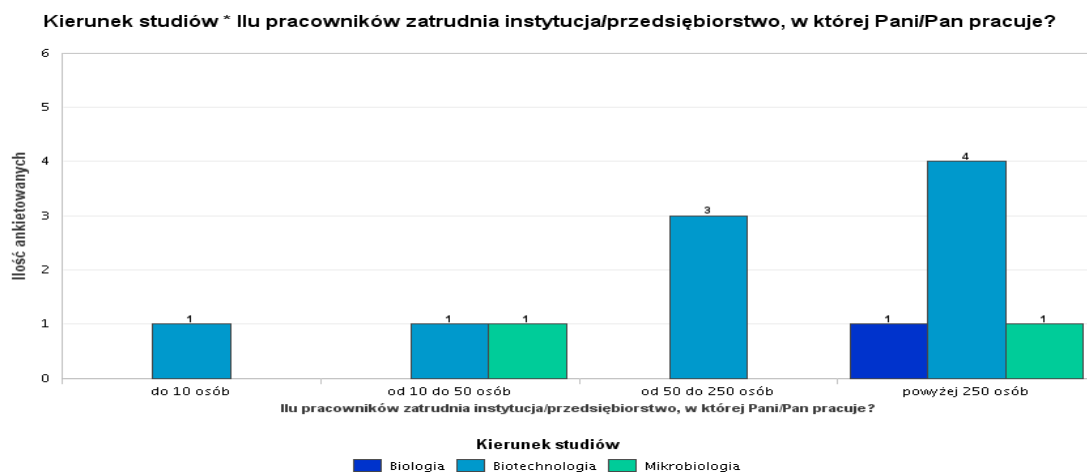
Z badań wynika, że respondenci reprezentujący trzy kierunki studiów wykonują pracę ściśle bądź częściowo związaną z kierunkiem studiów lub specjalnością. Tylko dwóch respondentów kierunku biotechnologia zadeklarowało, że wykonywana przez nich praca nie jest związana z kierunkiem studiów (ryc. 9).



Rycina 9. Informacje respondentów o charakterze wykonywanej pracy.

Pytanie 10. Ilu pracowników zatrudnia instytucja /przedsiębiorstwo, w której Pani/Pan pracuje?

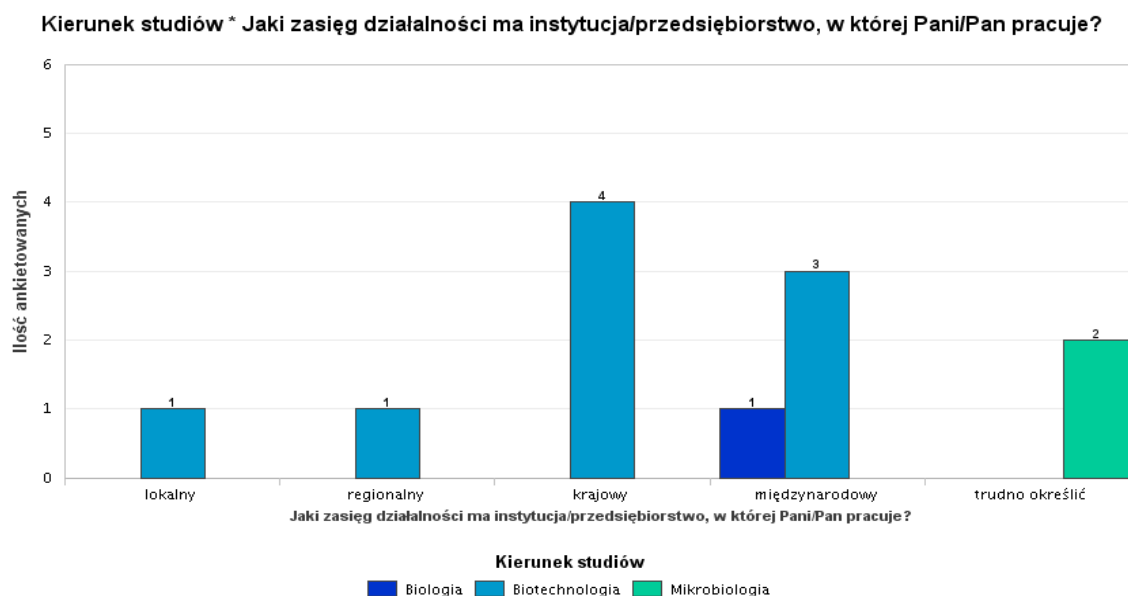
Respondenci wskazali, że są zatrudnieni w równej mierze w małych firmach, jak też dużych korporacjach (ryc. 10).



Rycina 10. Informacje respondentów o miejscu pracy.

Pytanie 11. Jaki zasięg działalności ma instytucja /przedsiębiorstwo, w której Pani/Pan pracuje?

Większość przedsiębiorstw zatrudniających respondentów ma zasięg krajowy lub międzynarodowy. W mniejszym stopniu jest to zasięg lokalny lub regionalny (ryc. 11).



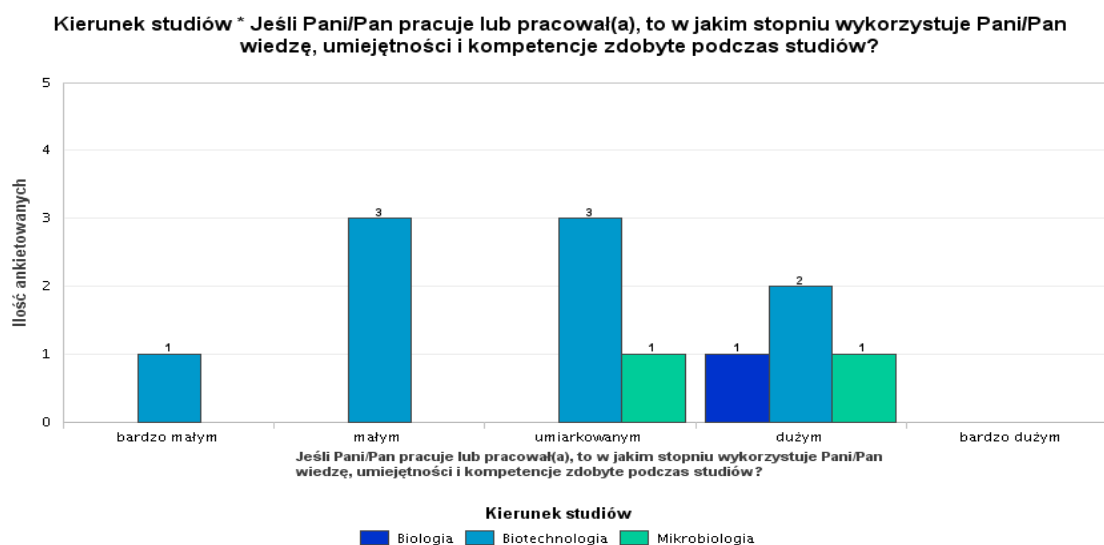
Ryc. 11. Informacje respondentów o zasięgu przedsiębiorstw, w których pracują.

Pytanie 12. W jakiej branży Pani/Pan pracuje?

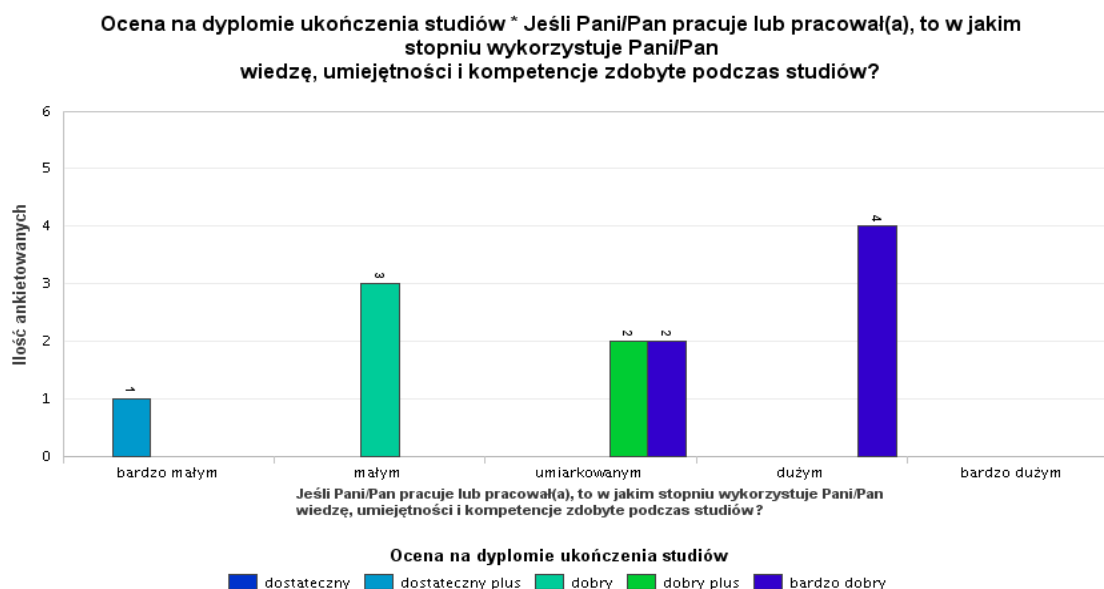
Brak pytania w ankiecie on-line.

Pytanie 13. Jeśli Pani/Pan pracuje lub pracował(a), to w jakim stopniu wykorzystuje Pani/Pan wiedzę, umiejętności i kompetencje zdobyte podczas studiów?

Większość respondentów udzielająca odpowiedzi na to pytanie wskazała, że w stopniu umiarkowanym i dużym (ryc. 12). Natomiast tylko część respondentów kierunku biotechnologia zadeklarowała, że w stopniu bardzo małym i małym (3 osoby). W odniesieniu do ocen uzyskanych na dyplomie ukończenia studiów, osoby z wynikiem bardzo dobry i dobry plus (łącznie 8) wskazali wyższy poziom wykorzystania wiedzy, umiejętności i kompetencji społecznych w pracy zawodowej (ryc. 12 a).



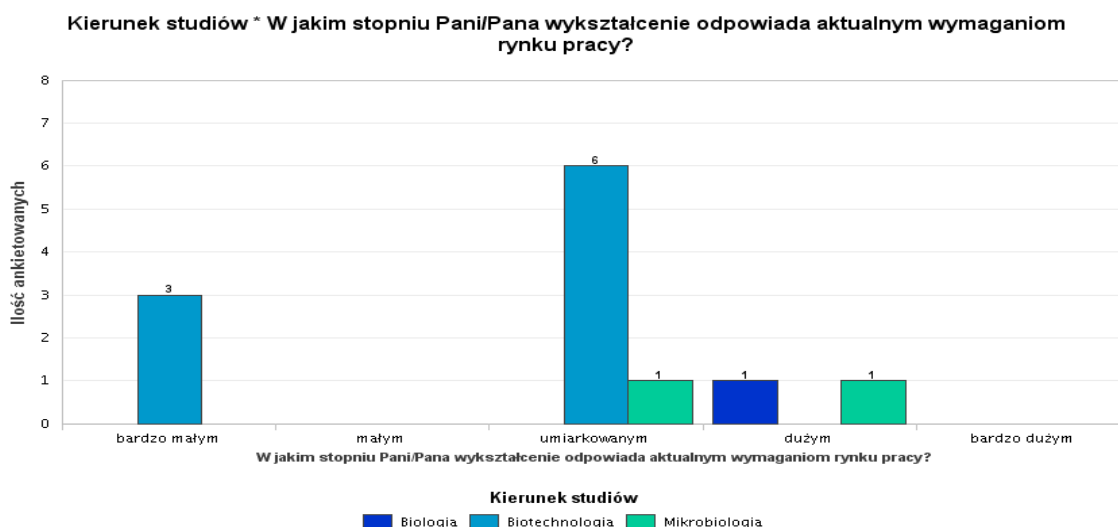
Rycina 12. Opinie respondentów o wykorzystaniu zdobytej wiedzy, umiejętności i kompetencji.



Rycina 12a. Opinie respondentów o wykorzystaniu zdobytej wiedzy, umiejętności i kompetencji w odniesieniu do oceny na dyplomie ukończenia studiów.

Pytanie 14. W jakim stopniu Pani/Pana wykształcenie odpowiada aktualnym wymaganiom rynku pracy?

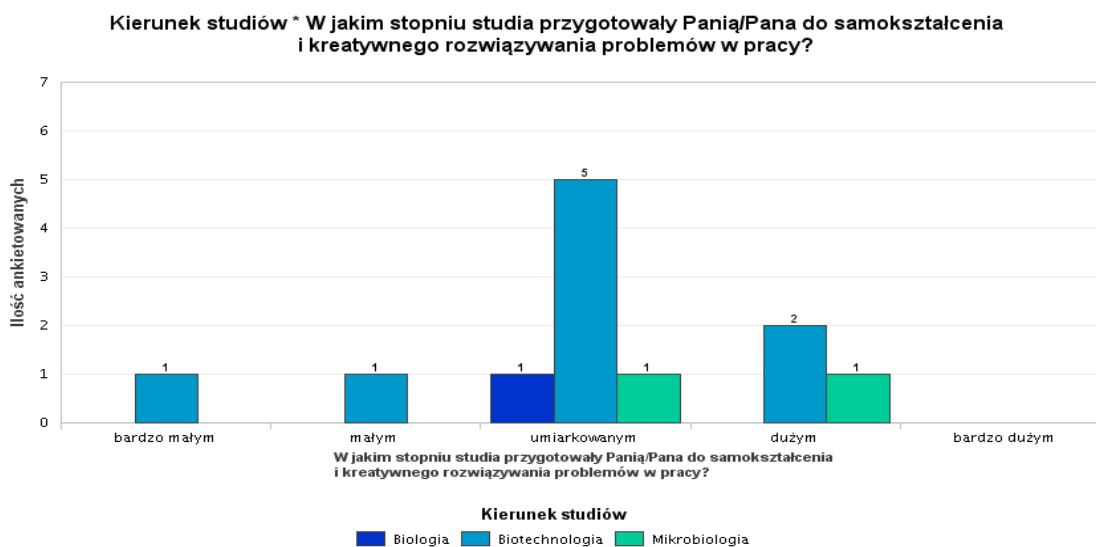
Wszyscy respondenci biotechnologii uważają, że ich wykształcenie odpowiada w umiarkowanym bądź bardzo małym stopniu wymaganiom rynku pracy (ryc. 13). Natomiast większość respondentów kierunków biologia i mikrobiologia uważają, że zdobyte przez nich wykształcenie w stopniu umiarkowanym i dużym odpowiada aktualnym wymaganiom rynku pracy.



Ryc. 13. Opinie respondentów o tym, w jakim stopniu Pani/Pana wykształcenie odpowiada aktualnym wymaganiom rynku pracy.

Pytanie 15. W jakim stopniu studia przygotowały Panią/Pana do samokształcenia i kreatywnego rozwiązywania problemów w pracy?

Większość respondentów, która udzieliła odpowiedzi na to pytanie oceniła stopień przygotowania jako umiarkowany i duży (ryc. 14).



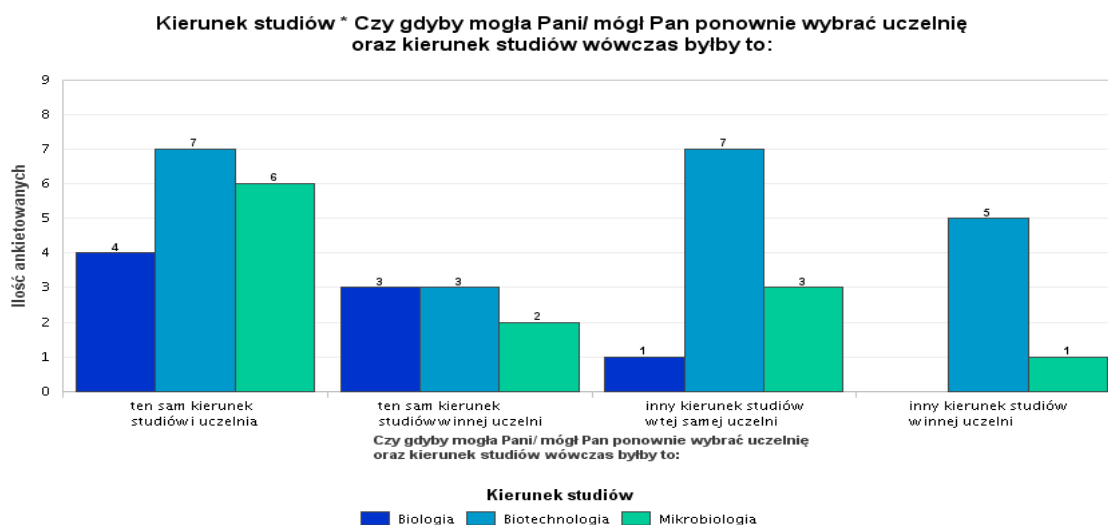
Rycina 14. Opinia respondentów o przygotowaniu do samokształcenia.

Pytanie 16. Które Pani / Pana zdaniem obszary kształcenia powinny być rozszerzone/pogłębione, aby absolwent UWM miał większe szanse na rynku pracy?

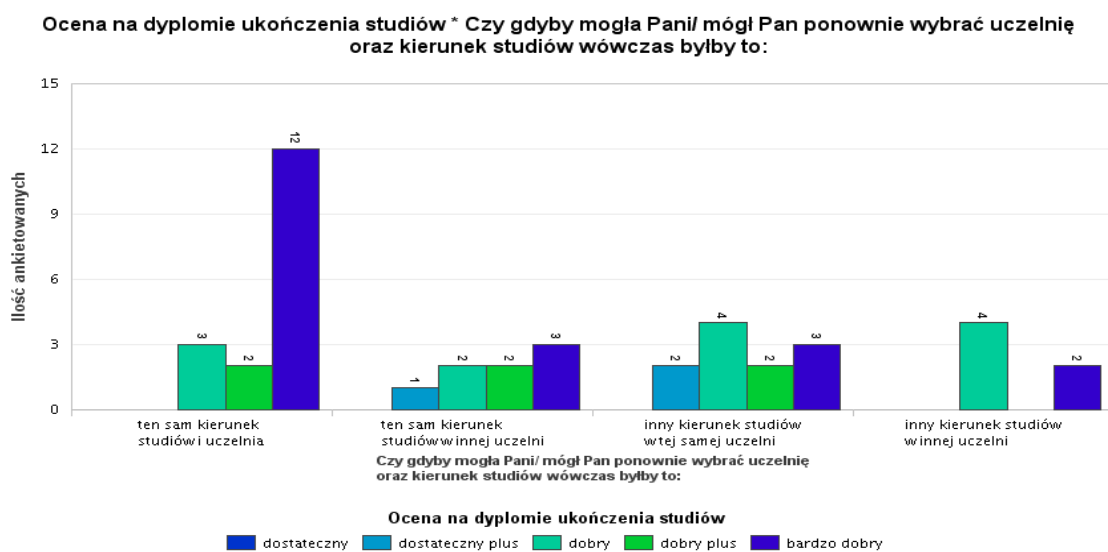
Brak pytania w ankiecie on-line.

Pytanie 17. Czy gdyby mogła Pani/ mógł Pan ponownie wybrać uczelnię oraz kierunek studiów wówczas byłby to:

Respondenci kierunków Wydziału Biologii i Biotechnologii w znacznej mierze zadowoleni są z ukończonych studiów, co znajduje odzwierciedlenie w odpowiedzi na pytanie o ponowny wybór studiów i uczelni (ryc. 15). Największa liczba respondentów wszystkich kierunków, wybrałaby ten sam kierunek kształcenia na UWM w Olsztynie, i były to w większości osoby, które na dyplomie ukończenia studiów otrzymały ocenę bardzo dobry (12 osób, ryc. 15 a). Jednak co najmniej połowa respondentów kierunku biotechnologia wybrałaby inny kierunek na UWM lub inny kierunek studiów w innej uczelni (łącznie 12 osób).



Ryc. 15. Opinie respondentów o wyborze uczelni i kierunku, gdyby ponownie mogli wybrać uczelnię oraz kierunek studiów.



Rycina 15a. Opinie respondentów o wyborze uczelni i kierunku, gdyby ponownie mogli wybrać uczelnię oraz kierunek studiów w powiązaniu z oceną na dyplomie ukończenia studiów.

Podsumowanie

1. W badaniu udział wzięło 42 respondentów spośród 134 absolwentów, co stanowi 31,34% wszystkich absolwentów rocznika 2017/2018 Wydziału Biologii i Biotechnologii Uniwersytetu Warmińsko-Mazurskiego w Olsztynie.
2. Największa grupa respondentów oceniła poziom zdobytej wiedzy, umiejętności i kompetencji społecznych w trakcie studiów jako wysoki. Wśród osób oceniających wysoko i bardzo wysoko dominowały osoby, które na dyplomie ukończenia studiów uzyskały ocenę bardzo dobry.
3. Większość absolwentów uważa, że realizacja bloku dyplomowego (seminaria, praca dyplomowa) wysoko lub przeciętnie wpływa na proces rozwijania własnych kompetencji.
4. Współpraca z opiekunem pracy dyplomowej/promotorem została oceniona bardzo wysoko i wysoko.
5. Uzyskane w badaniu odpowiedzi potwierdzają opinię, że realizacja praktyk studenckich wspiera samokształcenie i aktywizuje do pracy w grupie oraz rozwija umiejętności prowadzenia dyskusji, etc.
6. Największa liczba ankietowanych oceniła wysoko wyposażenie sal wykładowych, laboratoriów i pracowni komputerowych, jak również zasoby Biblioteki Uniwersyteckiej.
7. Pracę dziekanatu i organizację studiów większość respondentów oceniła przeciętnie.
8. Największa grupa respondentów po studiach I stopnia kontynuuje naukę, natomiast po studiach II stopnia najliczniejsza grupa pracuje i nie kontynuuje nauki. Dostyc licznie jest reprezentowana grupa, która nie pracuje i kontynuuje naukę.
9. Spośród respondentów aktywnych zawodowo, najliczniejszą grupę stanowią osoby, których praca częściowo związana jest z ukończonym kierunkiem lub specjalnością kształcenia.
10. Większość respondentów wskazała stopień praktycznego wykorzystania wiedzy, umiejętności i zdobytych kompetencji jako umiarkowany i duży. Podobnie większość respondentów oceniła stopień przygotowania do samokształcenia i kreatywnego rozwiązywania problemów w pracy.
11. Znaczna większość badanych, dokonując ponownego wyboru kierunku studiów i uczelni, wybrałaby ten sam kierunek kształcenia na UWM w Olsztynie lub ten sam kierunek, ale na innej uczelni.

Wnioski i rekomendacje Wydziałowego Zespołu ds. Zapewniania Jakości Kształcenia

1. Kontynuacja działań mających na celu zwiększenie liczby respondentów poprzez uświadomienie znaczenia i celów ankietyzacji.
2. Dalsze monitorowanie realizacji bloku dyplomowego (seminaria, praca dyplomowa), ze szczególnym zwróceniem uwagi na prowadzenie zajęć dydaktycznych w formie seminarium (organizacja zajęć, zakres treści, metody nauczania-uczenia się stosowane w rozwiązywaniu problemów na poziomie teoretycznym i w rozwijaniu kreatywności). Kontynuacja działań podjętych od roku akademickim 2016/2017.
3. Kontynuacja prac nad rozszerzeniem oferty zakładów/firm, w którym studenci mogliby realizować programowe praktyki studenckie; praktyki bardziej spójne z efektami kierunkowymi studiów, aby możliwe było wskazanie użyteczności/praktycznego zastosowania wiedzy teoretycznej nabywanej w toku studiów.
4. Aktywne nawiązanie współpracy z podmiotami gospodarczymi, co zwiększyłoby szansę na możliwość odbywania również staży studenckich oraz uczestnictwo przedstawicieli zakładów/firm w dostosowywaniu programów studiów do potrzeb rynku pracy. Od roku akademickiego 2019/2020 poszerzono skład Programowej Rady Patronackiej o osoby reprezentujące potencjalne obszary zatrudnienia biologów, mikrobiologów i biotechnologów.