

Raport z badania ankietowego

„Studia z perspektywy absolwenta UWM w Olsztynie”

wśród absolwentów
Wydziału Biologii i Biotechnologii
rocznika 2015/16

Autorzy
opracowania:

dr hab. Janina Dziekońska-Rynko, prof. UWM
Przewodnicząca Wydziałowego Zespołu
ds. Zapewniania Jakości Kształcenia

dr Beata Dulisz – Prodzikan ds. Kształcenia

Olsztyn, 30 stycznia 2018 roku

Informacje wstępne

Prezentowany Raport podsumowuje wyniki szóstej edycji badania losów zawodowych absolwentów Wydziału Biologii i Biotechnologii UWM w Olsztynie. Badaniem zostali objęci absolwenci rocznika 2015/2016 studiów stacjonarnych trzech kierunków kształcenia (biologii, biotechnologii i mikrobiologii) pierwszego i drugiego stopnia o profilu ogólnoakademickim, w przedziale czasowym - 6 miesięcy po ukończeniu studiów. Badanie przeprowadzono z wykorzystaniem ogólnouczelnianego elektronicznego kwestionariusza ankiety.

Celem badania było zebranie informacji o losach zawodowych absolwentów oraz opinii na temat wykorzystania i przydatności w karierze zawodowej absolwentów zdobytej wiedzy, uzyskanych umiejętności i kompetencji, a także pozyskanie informacji na temat zakresów kompetencji, które z perspektywy i doświadczenia zawodowego absolwenta, powinny być rozwijane podczas studiów. Uzyskane dane będą wykorzystywane w celu doskonalenia programów kształcenia kierunków studiów oraz wprowadzenia zmian w ofercie edukacyjnej Wydziału Biologii i Biotechnologii.

Grupa badana

Łączna liczba absolwentów studiów stacjonarnych w roku akademickim 2015/2016 wynosiła 130 osób, w tym:

- na kierunku biologia I stopnia – 11
- na kierunku biologia II stopnia – 8
- na kierunku biotechnologia I stopnia – 20 lic.
- na kierunku biotechnologia II stopnia – 64
- na kierunku mikrobiologia I stopnia – 27
- na kierunku mikrobiologia II stopnia – 0

Absolwenci Wydziału udzielili odpowiedzi na pytania zawarte we wzorze kwestionariusza ankiety „Studia z perspektywy absolwenta UWM w Olsztynie” odnośnie losów zawodowych absolwenta UWM w Olsztynie, w tym opinii absolwenta na temat zrealizowanych studiów, stanowiących załącznik 2.1. do Zarządzenia Nr 50/2017 Rektora Uniwersytetu Warmińsko-Mazurskiego w Olsztynie z dnia 29 maja 2017 roku w sprawie *określenia obszarów procesu dydaktycznego objętych badaniami ankietowymi, wzorów kwestionariuszy ankiet oraz procedur przeprowadzania badań ankietowych.*

Kwestionariusz ankiety składał się z 17 pytań z zamkniętym zestawem odpowiedzi. Treść pytań i uzyskane informacje omówiono w dalszej części Raportu.

Analiza wyników

W badaniu ankietowym absolwentów Wydziału Biologii i Biotechnologii rocznika 2015/2016 grupa respondentów liczyła 23 osoby, co stanowiło 17,69% ogólnej liczby absolwentów. Spośród absolwentów:

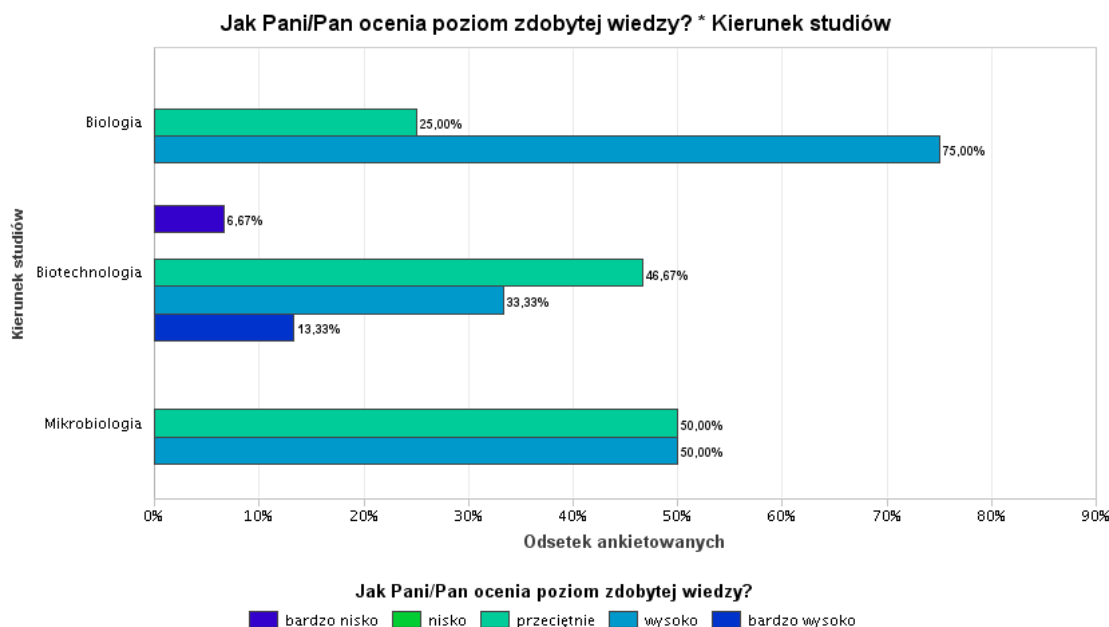
- kierunku biologia w badaniu wzięły udział 4 osoby, w tym 1 - studiów I stopnia i 3 - II stopnia;
- kierunku biotechnologia w badaniu wzięło udział 15 osób, w tym 3 - studiów I stopnia i 12 - II stopnia;
- kierunku mikrobiologia wzięły udział 4 osoby I stopnia.

Wśród respondentów zdecydowaną większość stanowili absolwenci studiów II stopnia (69,57%) kierunku biotechnologia (62,22%).

W związku z bardzo małą liczbą respondentów z poszczególnych kierunków i poziomów studiów, wyniki analiz dla kierunków studiów uwzględniają odpowiedzi łącznie z pierwszego i drugiego poziomu.

Pytanie 1. Jak Pani/Pan ocenia poziom zdobytej wiedzy?

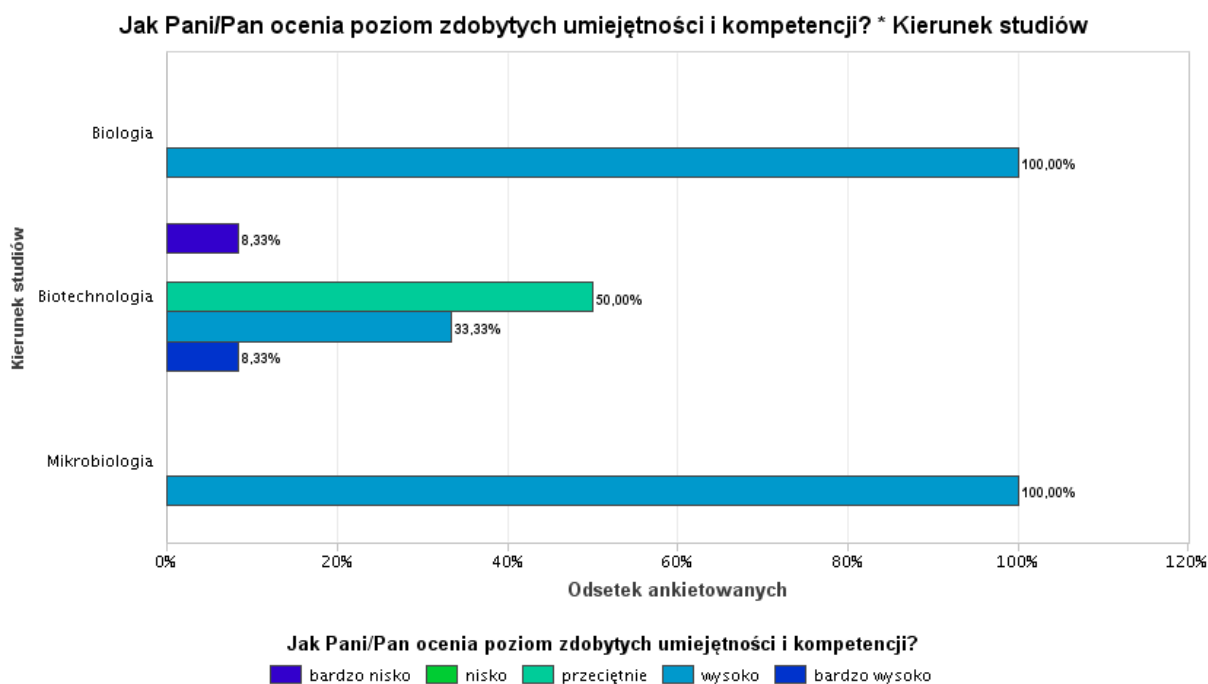
Większość absolwentów trzech kierunków studiów oceniło zdobytą wiedzę na poziomie wysokim i przeciętnym (ryc. 1). W przypadku kierunku biotechnologia 13,33% respondentów oceniło poziom zdobytej wiedzy na bardzo wysoki, a 6,67% na bardzo niski.



Ryc. 1. Opinie respondentów o poziomie zdobytej wiedzy.

Pytanie 2. Jak Pani/Pan ocenia poziom zdobytych umiejętności i kompetencji?

Wszyscy respondenci z kierunków biologia i mikrobiologia zdobyte umiejętności i kompetencje ocenili wysoko (ryc. 2). Natomiast w przypadku kierunku biotechnologia, połowa oceniła jako przeciętne, 33,33% jako wysokie, natomiast tyle samo respondentów (po 8,33%) jako bardzo wysokie i bardzo niskie.

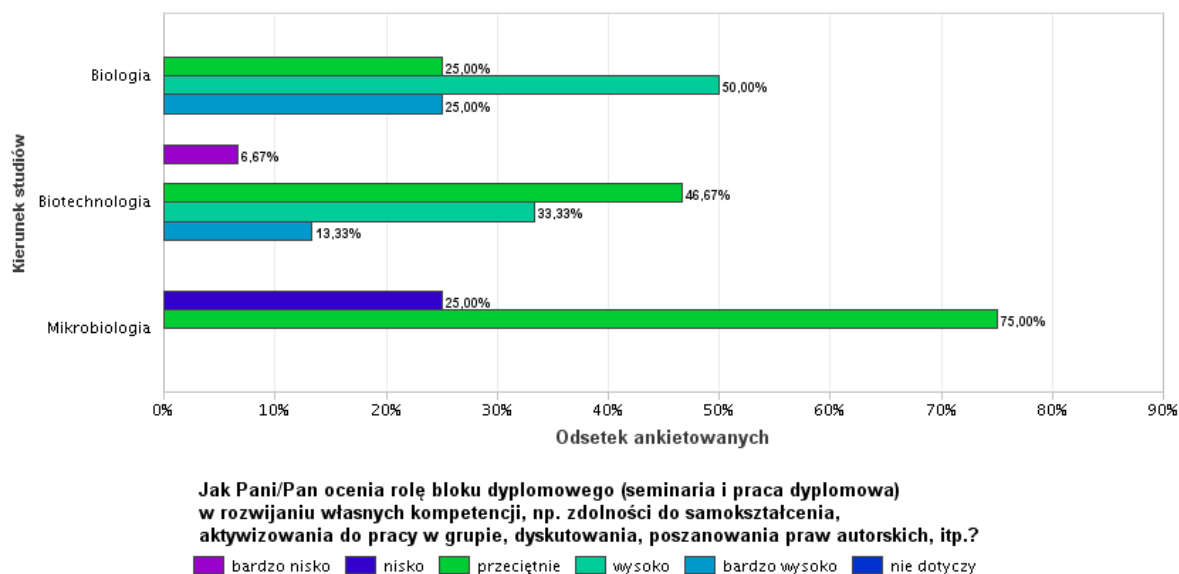


Ryc. 2. Opinie respondentów o poziomie zdobytych umiejętności i kompetencji.

Pytanie 3 Jak Pani/Pan ocenia rolę bloku dyplomowego (seminaria i praca dyplomowa) w rozwijaniu własnych kompetencji, np. zdolności do samokształcenia, aktywizowania do pracy w grupie, dyskusowania, poszanowania praw autorskich, itp.?

Większość respondentów kierunku biotechnologia i mikrobiologia oceniła rolę bloku dyplomowego w rozwijaniu własnych kompetencji jako przeciętną, natomiast kierunku biologia oceniła wysoko (ryc. 3). Nieco mniejsza grupa ankietowanych wskazała rolę bloku dyplomowego jako bardzo wysoką (13,33-25,00%). Natomiast w przypadku kierunku biotechnologia i mikrobiologia niewielka liczba respondentów oceniła rolę bloku dyplomowego jako niską i bardzo niską.

Jak Pani/Pan ocenia rolę bloku dyplomowego (seminaria i praca dyplomowa) w rozwijaniu własnych kompetencji, np. zdolności do samokształcenia, aktywizowania do pracy w grupie, dyskusowania, poszanowania praw autorskich, itp.? * Kierunek studiów

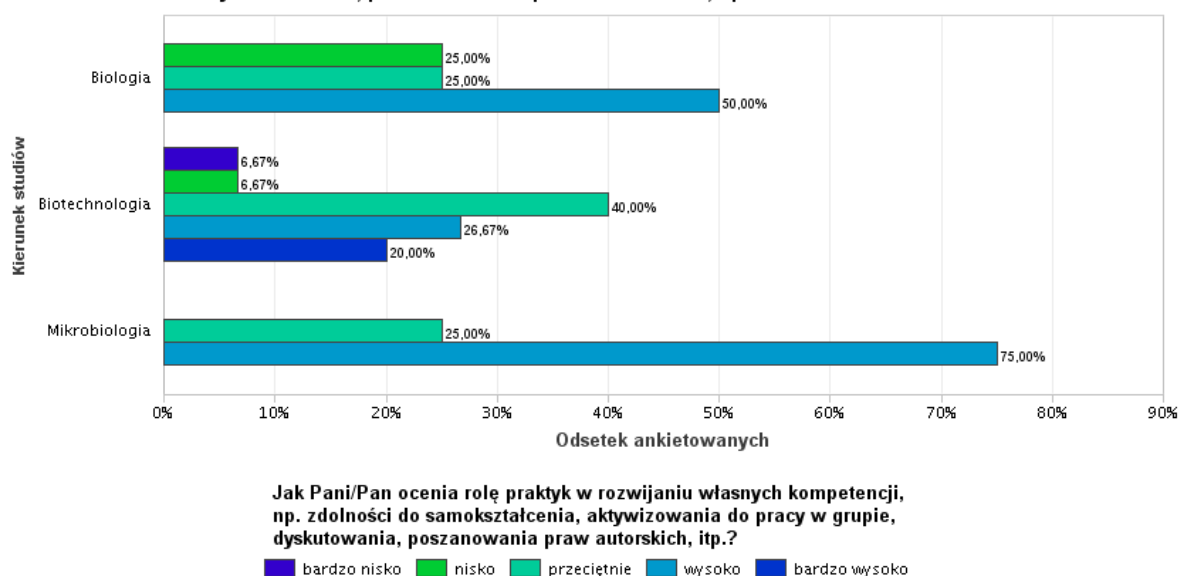


Ryc. 3. Opinie respondentów o roli bloku dyplomowego w rozwijaniu własnych kompetencji.

Pytanie 4. Jak Pani/Pan ocenia rolę praktyk w rozwijaniu własnych kompetencji, np. zdolności do samokształcenia, aktywizowania do pracy w grupie, dyskusowania, poszanowania praw autorskich, itp.?

Większość absolwentów kierunku biologia i mikrobiologia oceniła wysoko (odpowiednio 50,00% i 75,00%) rolę praktyk w rozwijaniu własnych kompetencji. Około 40% absolwentów biotechnologii oceniło tę rolę jako przeciętną, 26,67% wysoko, a pozostali ocenili ją bardzo wysoko (20%) oraz nisko lub nawet bardzo nisko (6,67%) (ryc. 4).

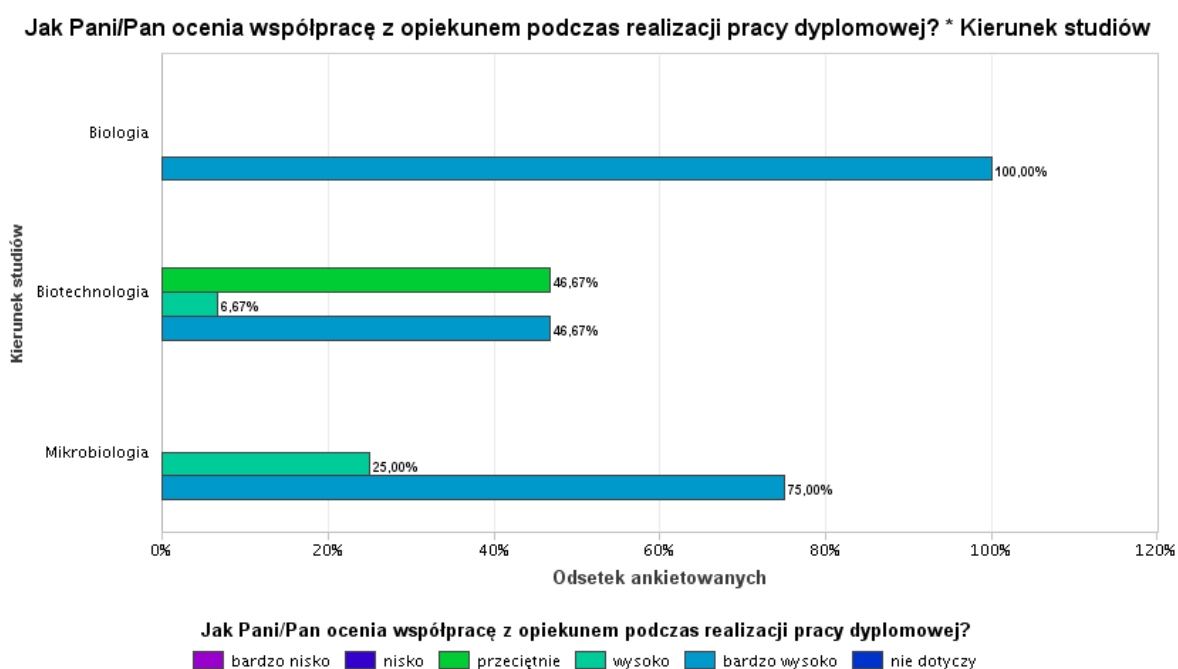
Jak Pani/Pan ocenia rolę praktyk w rozwijaniu własnych kompetencji, np. zdolności do samokształcenia, aktywizowania do pracy w grupie, dyskusowania, poszanowania praw autorskich, itp.? * Kierunek studiów



Ryc. 4. Opinie respondentów dotyczące roli praktyk w rozwijaniu własnych kompetencji.

Pytanie 5. Jak Pani/Pan ocenia współpracę z promotorem podczas realizacji pracy dyplomowej

Respondenci w znacznej większości docenili współpracę z opiekunem pracy/promotorem pracy dyplomowej (ryc. 5). Absolwenci kierunków biologia (100%), mikrobiologia (75,00%), biotechnologia (46,67%) ocenili tę współpracę bardzo wysoko. Zdecydowanie mniej absolwentów oceniło współpracę na poziomie wysokim bądź przeciętnym. Na podstawie uzyskanych wyników badań można wnioskować, iż zdaniem większości absolwentów współpraca z opiekunami prac dyplomowych/promotorami przebiegała efektywnie.



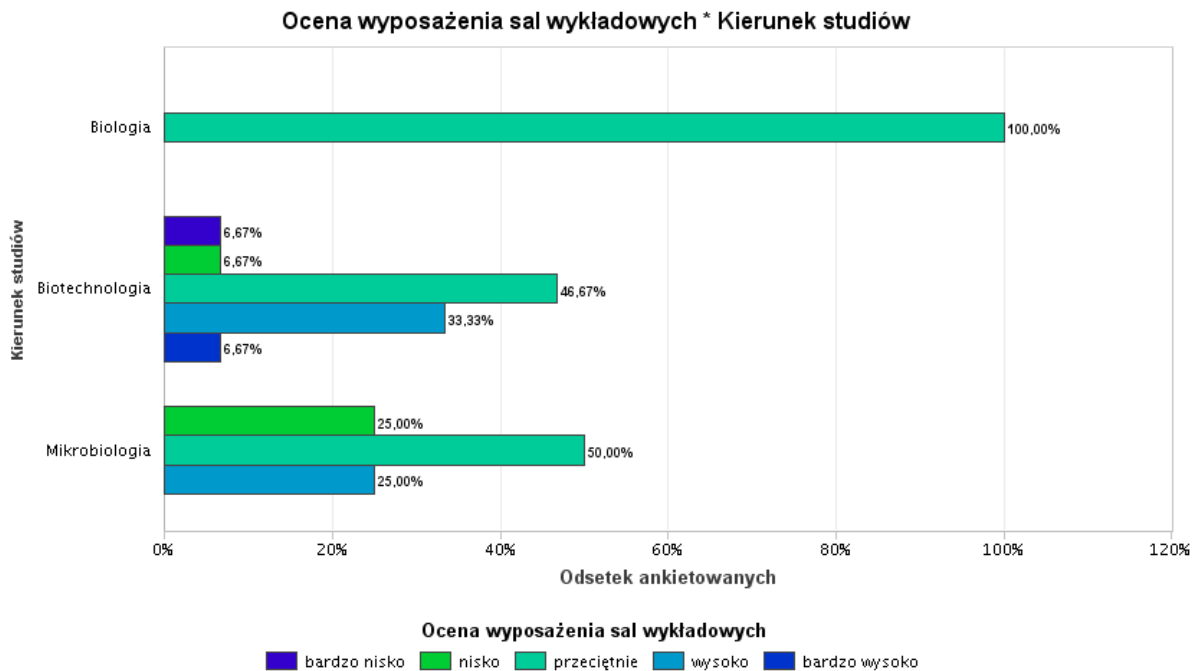
Ryc. 5. Opinie respondentów o współpracy z opiekunem podczas realizacji pracy dyplomowej.

Pytanie 6. Jak Pani/Pan ocenia techniczne warunki studiowania?

(a. wyposażenie sal wykładowych, b. wyposażenie laboratoriów i pracowni komputerowych, c. zasoby biblioteczne, d. obiekty sportowe)

a. wyposażenie sal wykładowych (ryc. 6a)

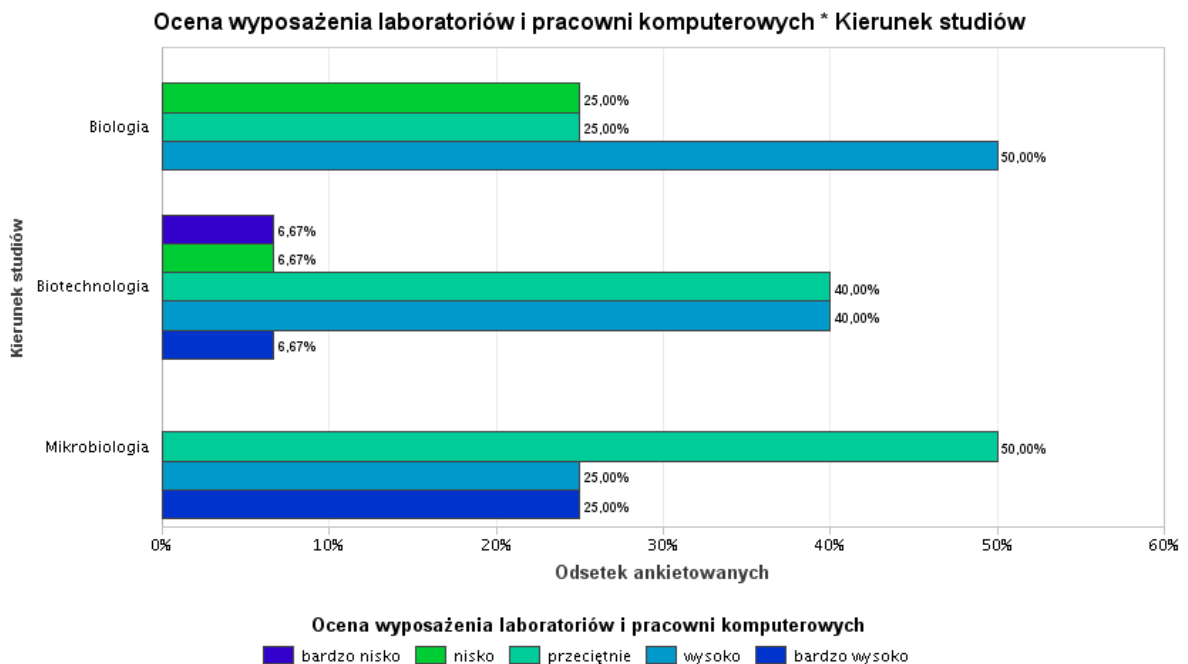
Zdaniem większości absolwentów sale dydaktyczne wyposażone są na poziomie przeciętnym (biologia – 100%, mikrobiologia – 50,00%, biotechnologia – 46,67%). Mniejsza grupa respondentów oceniła ten poziom jako wysoki (biotechnologia – 33,33% i mikrobiologia 25,00%). Natomiast pozostali absolwenci ocenili ten poziom jako bardzo wysoki (6,67%), niski (6,67%) bądź też bardzo niski (6,67%).



Ryc. 6a. Opinie respondentów dotyczące wyposażenia sal wykładowych.

b. wyposażenie laboratoriów i pracowni komputerowych (ryc. 6b)

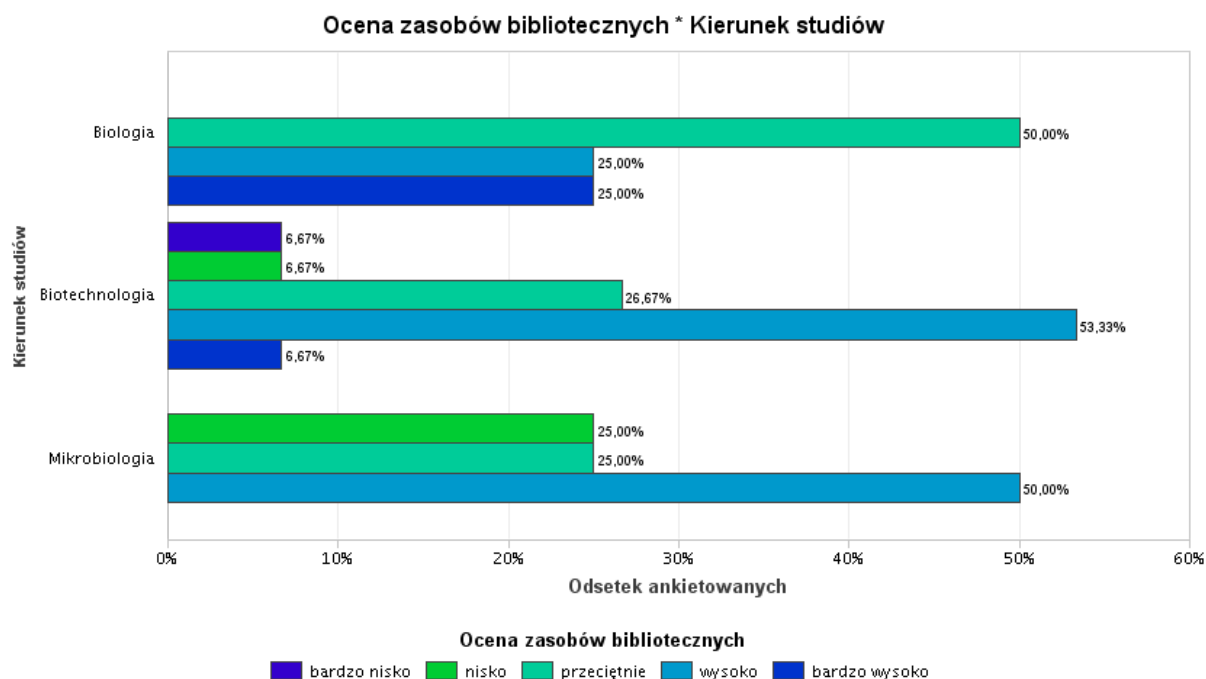
Większość absolwentów kierunków biologia i biotechnologia oceniła wyposażenie laboratoriów i pracowni komputerowych wysoko (biologia 50,00%, biotechnologia – 40,00%), natomiast wysoko i bardzo wysoko 25,00% mikrobiologów. Przeciętnie oceniło 50,00% mikrobiologów, 40% biotechnologów oraz tyle samo biologów (po 25%) oceniło przeciętnie i nisko.



Ryc. 6b. Opinie respondentów o wyposażeniu laboratoriów i pracowni komputerowych.

c. zasoby biblioteczne (ryc. 6c)

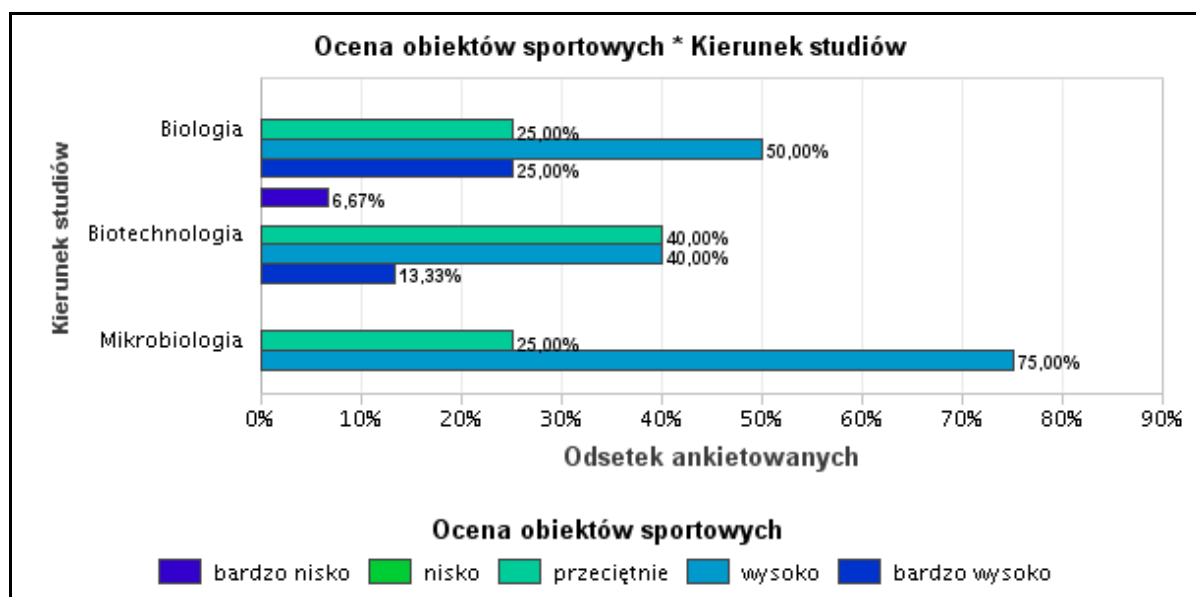
Absolwenci biorący udział w badaniu ankietowym w znacznej większości ocenili zasoby zgromadzone w Bibliotece Uniwersyteckiej wysoko (biotechnologia – 53,33%, mikrobiologia – 50%) i przeciętnie (biologia – 50%).



Ryc. 6c. Opinie respondentów oceniające zasoby biblioteczne.

d. obiekty sportowe (ryc. 6d)

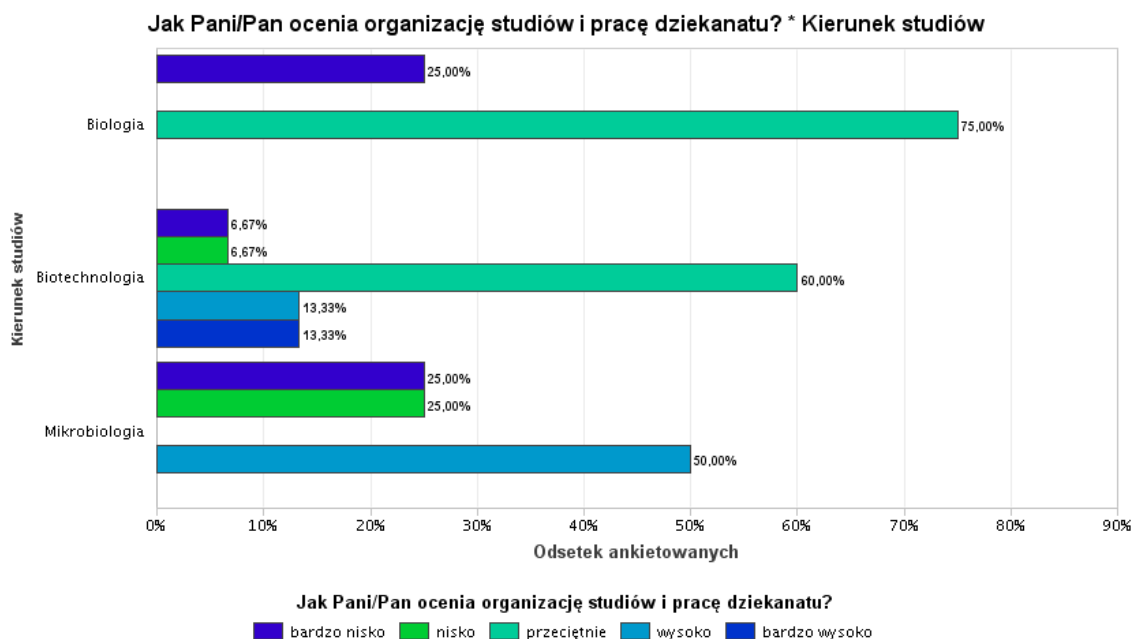
Wśród ankietowanych, obiekty sportowe zostały ocenione wysoko (ryc. 6d).



Ryc. 6d. Opinie respondentów oceniające obiekty sportowe.

Pytanie 7. Jak Pani/Pan ocenia organizację studiów i pracę dziekanatu?

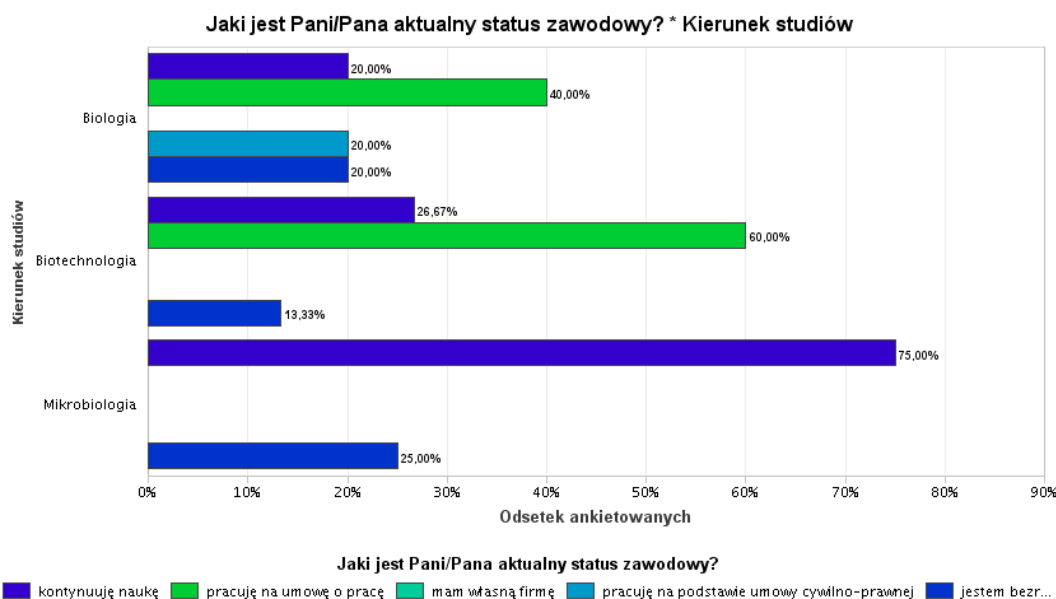
Wysoko oceniło organizację studiów i pracę dziekanatu 50,00% absolwentów mikrobiologii, natomiast większość absolwentów biologii (75%) i biotechnologii (60,00%) oceniło jako przeciętną (ryc. 7). Tyle samo respondentów biotechnologii (po 13,33%) oceniło wysoko i bardzo wysoko. Pozostali respondenci nie byli zadowoleni ze sposobu organizowania procesu dydaktycznego i działań dziekanatu i ocenili nisko (6,67-25,00%) bądź bardzo nisko (6,67 - 25%).



Ryc. 7. Opinie respondentów o organizacji studiów i pracy dziekanatu.

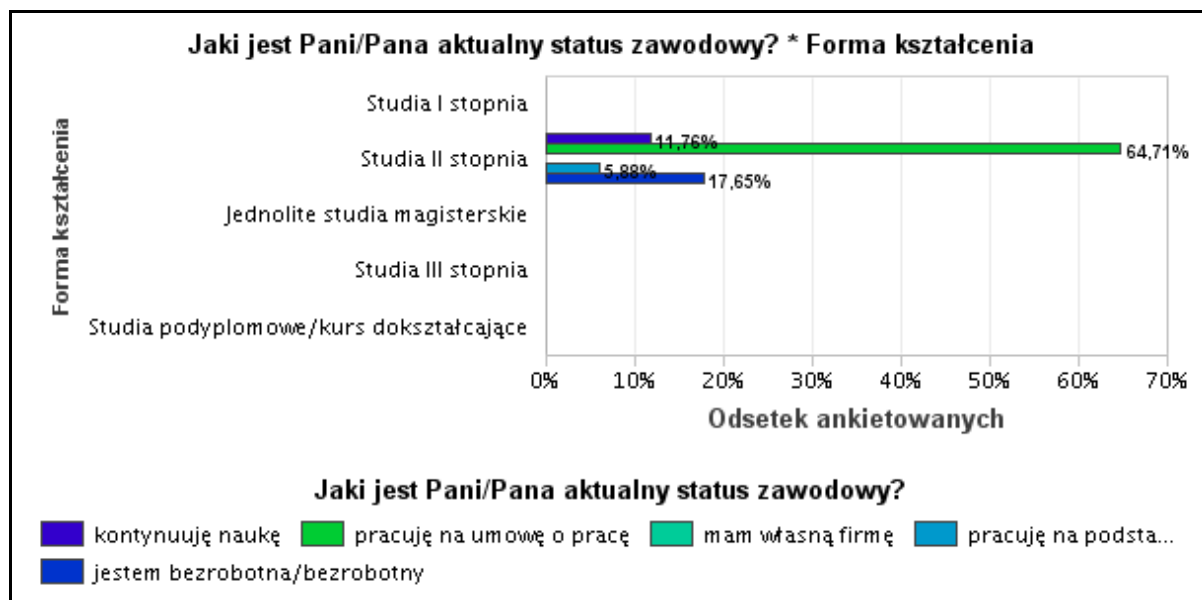
Pytanie 8. Jaki jest Pani/Pana aktualny status zawodowy?

Zdecydowana większość absolwentów kontynuuje naukę bądź pracuje na umowę o pracę (ryc. 8a).



Ryc. 8a. Informacje respondentów o ich statusie zawodowym.

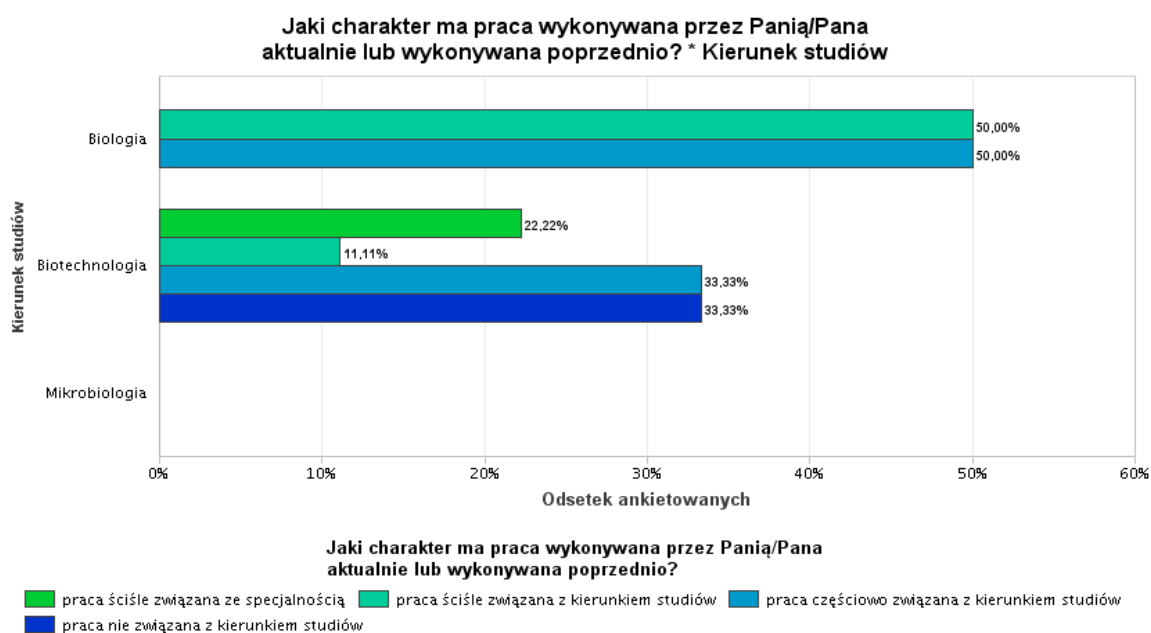
Wśród 15 absolwentów studiów II stopnia, 11 osób pracuje na umowę o pracę, jedna pracuje na podstawie umowy cywilno-prawnej, zaś trzy osoby są bezrobotne (ryc. 8b). W tej grupie absolwentów, dwie deklarowały kontynuację nauki.



Ryc. 8b. Informacje absolwentów studiów II stopnia o ich statusie zawodowym.

Pytanie 9. Jaki charakter ma praca wykonywana przez Panią/Pana aktualnie lub wykonywana poprzednio?

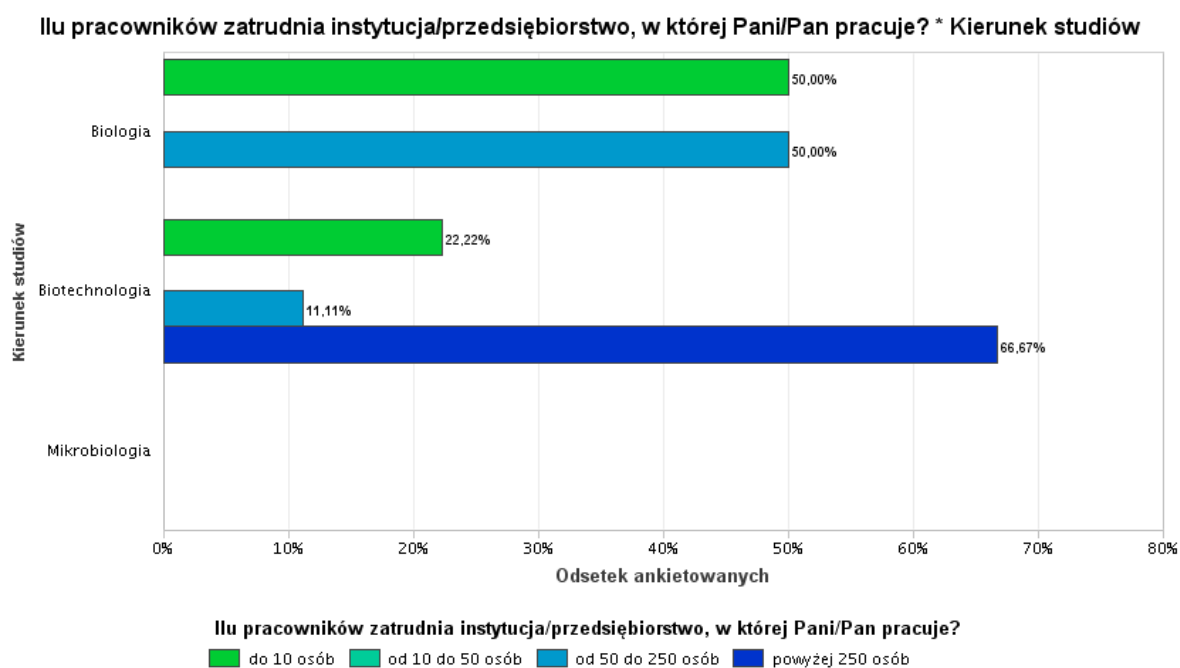
Spośród respondentów, 9 osób określiło charakter wykonywanej pracy (ryc. 9). Dwóch absolwentów biologii wykonuje pracę ściśle bądź częściowo związaną z kierunkiem studiów. Wśród absolwentów kierunku biotechnologia pracę ściśle związaną ze specjalnością lub z kierunkiem wskazały łącznie trzy osoby, pracę częściowo związaną z kierunkiem – trzy i tyle samo osób pracę nie związaną z kierunkiem studiów.



Ryc. 9. Informacje respondentów o charakterze wykonywanej pracy.

Pytanie 10. Ilu pracowników zatrudnia instytucja /przedsiębiorstwo, w której Pani/Pan pracuje?

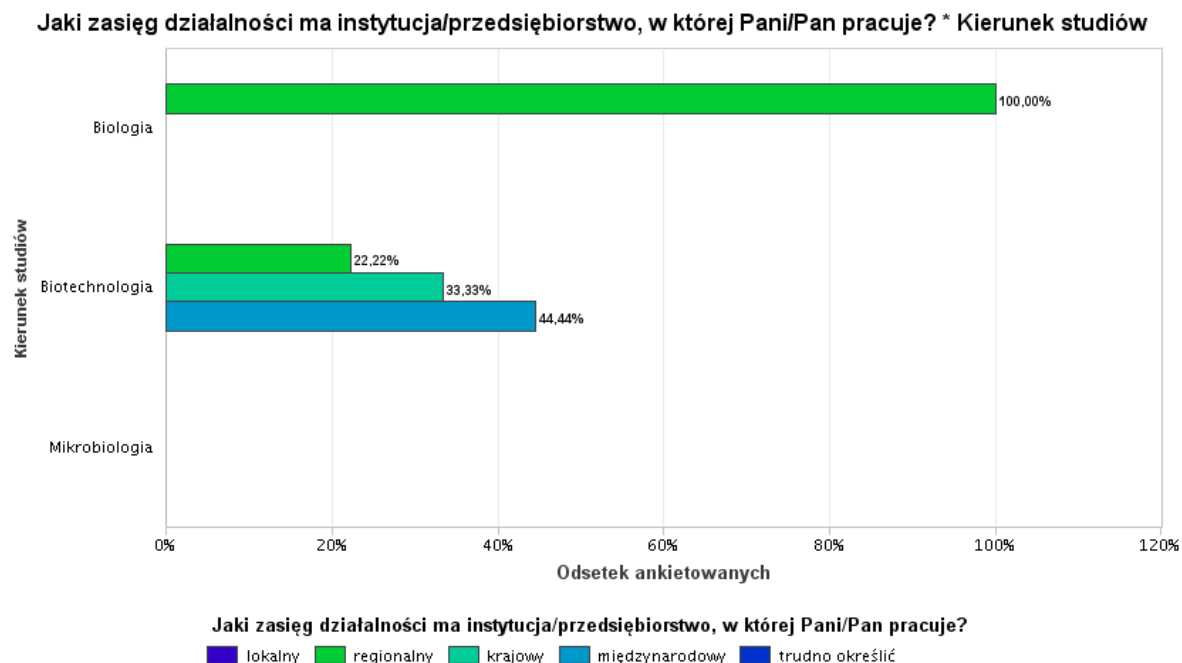
Analiza wyników badania wskazuje, że absolwenci biologii rocznika 2015/2016 zatrudnieni są w równej mierze w małych i średnich firmach, natomiast większość absolwentów biotechnologii (66,67%) w dużych korporacjach zatrudniających powyżej 250 osób (ryc. 10).



Ryc. 10. Informacje respondentów o miejscu pracy.

Pytanie 11. Jaki zasięg działalności ma instytucja /przedsiębiorstwo, w której Pani/Pan pracuje?

Większość przedsiębiorstw zatrudniających absolwentów biologii ma zasięg regionalny, natomiast w przypadku biotechnologii to firmy o zasięgu międzynarodowym (44,44%) oraz krajowym (33,33%). Mniejszy udział w zatrudnianiu mają firmy o zasięgu regionalnym (ryc. 11).



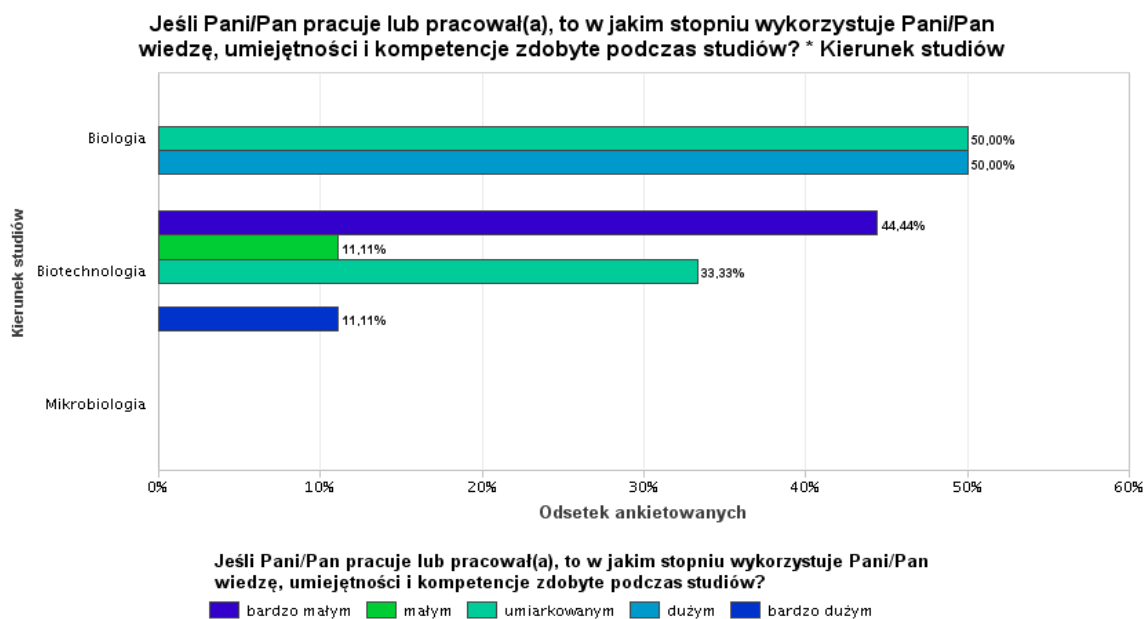
Ryc. 11. Informacje respondentów o zasięgu przedsiębiorstw, w których pracują.

Pytanie 12. W jakiej branży Pani/Pan pracuje?

Osoby biorące udział w badaniu ankietowym pracują w firmach działających w szerokim spektrum branżowym, przy czym najliczniej reprezentowane są: medycyna, ochrona zdrowia i dietetyka (4 osoby) oraz produkcja żywności (3 osoby).

Pytanie 13. Jeśli Pani/Pan pracuje lub pracował(a), to w jakim stopniu wykorzystuje Pani/Pan wiedzę, umiejętności i kompetencje zdobyte podczas studiów?

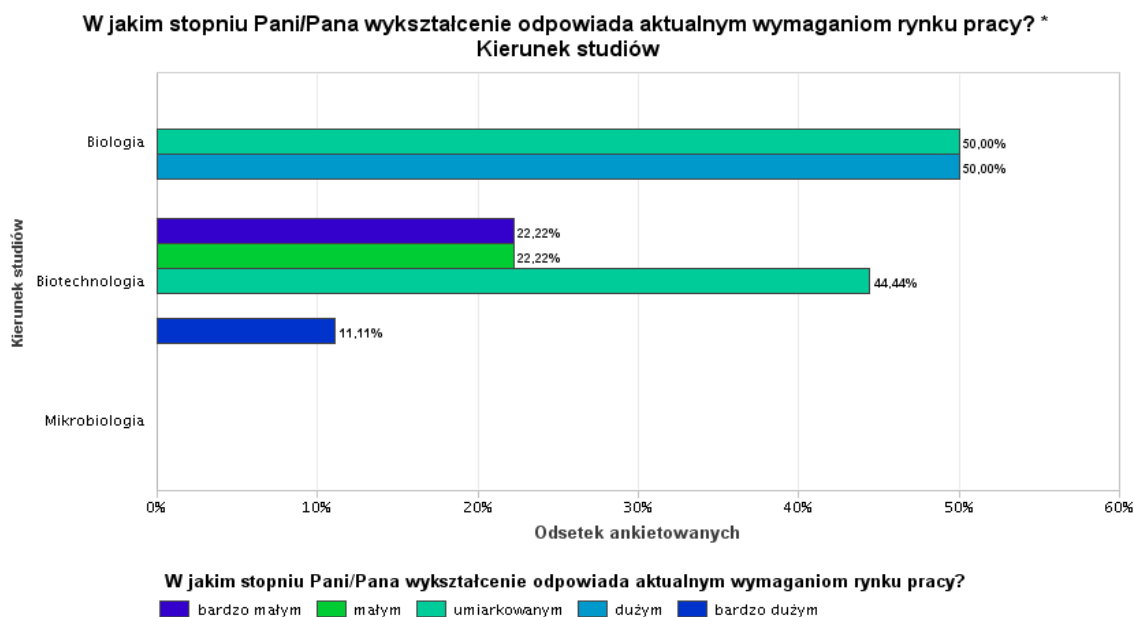
Wszyscy absolwenci biologii i 33,33% absolwentów biotechnologii deklarują, że wiedza, umiejętności i kompetencje społeczne zdobyte podczas studiów są wykorzystywane w pracy zawodowej w stopniu dużym i umiarkowanym, a 11,11% biotechnologów w stopniu bardzo dużym (ryc. 12). Pozostali absolwenci biotechnologii deklarują, że wiedzę, umiejętności i kompetencje społeczne zdobyte podczas studiów wykorzystują w stopniu małym (11,11%) bądź bardzo małym (44,44%).



Ryc. 12. Opinie respondentów o wykorzystaniu zdobytej wiedzy, umiejętności i kompetencji.

Pytanie 14. W jakim stopniu Pani/Pana wykształcenie odpowiada aktualnym wymaganiom rynku pracy?

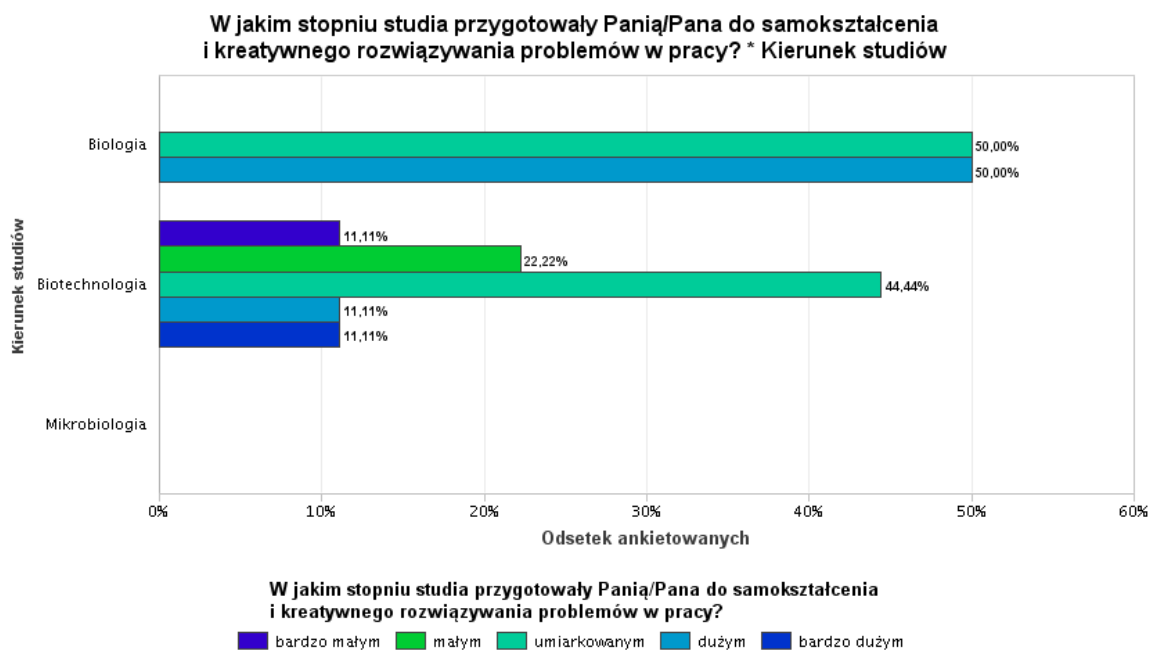
Wszyscy absolwenci biologii uważają, że ich wykształcenie odpowiada w dużym lub umiarkowanym stopniu wymaganiom rynku pracy (100%). Większość respondentów kierunku biotechnologia uważają, że zdobyte przez nich wykształcenie w stopniu umiarkowanym odpowiada aktualnym wymaganiom rynku pracy (44,44%), natomiast 11,11% w stopniu bardzo dużym (ryc. 13). Pozostali respondenci ocenili, że ich wykształcenie odpowiada w stopniu małym bądź bardzo małym (22,22%) wymaganiom rynku pracy.



Ryc. 13. Opinie respondentów o tym, w jakim stopniu Pani/Pana wykształcenie odpowiada aktualnym wymaganiom rynku pracy.

Pytanie 15. W jakim stopniu studia przygotowały Panią/Pana do samokształcenia i kreatywnego rozwiązywania problemów w pracy?

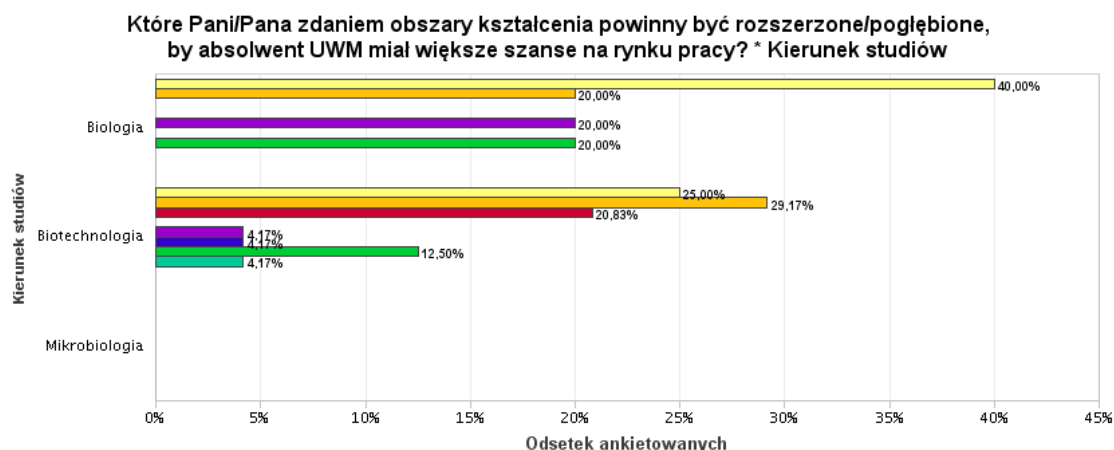
Na podstawie uzyskanych wyników dotyczących określenia stopnia przygotowania absolwentów do samokształcenia i kreatywnego rozwiązywania problemów w pracy zawodowej należy stwierdzić, że wszyscy absolwenci biologii ocenili stopień przygotowania jako duży bądź umiarkowany (po 50%), natomiast większość absolwentów biotechnologii jako umiarkowany (44,44%) lub mały (22,22%) lub mały (22,22%) (ryc. 14).



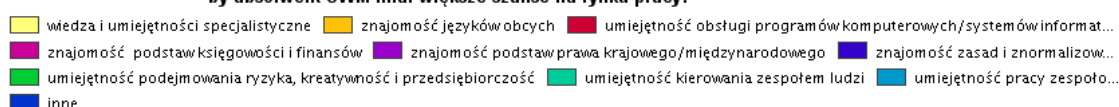
Ryc. 14. Opinia respondentów o przygotowaniu do samokształcenia.

Pytanie 16. Które Pani / Pana zdaniem obszary kształcenia powinny być rozszerzone/pogłębione, aby absolwent UWM miał większe szanse na rynku pracy?

W badaniu, respondenci wskazali obszary kształcenia, które ich zdaniem wymagają pogłębienia lub rozszerzenia, w celu zwiększenia potencjalnych szans na zatrudnienie (ryc. 15). Największy odsetek respondentów biologii i biotechnologii wskazuje na potrzebę pogłębienia i rozszerzenia w zakresie wiedzy i umiejętności specjalistycznych (biologia – 40,00%, 25% – biotechnologia), znajomość języków obcych (biotechnologia – 29,17%, biologia – 20%). Respondenci uznali również jako ważną, w aspekcie skuteczności poszukiwania zatrudnienia, umiejętność obsługi programów komputerowych/systemów informatycznych, umiejętność podejmowania ryzyka, kreatywność i przedsiębiorczość oraz znajomość podstaw prawa krajowego i międzynarodowego.



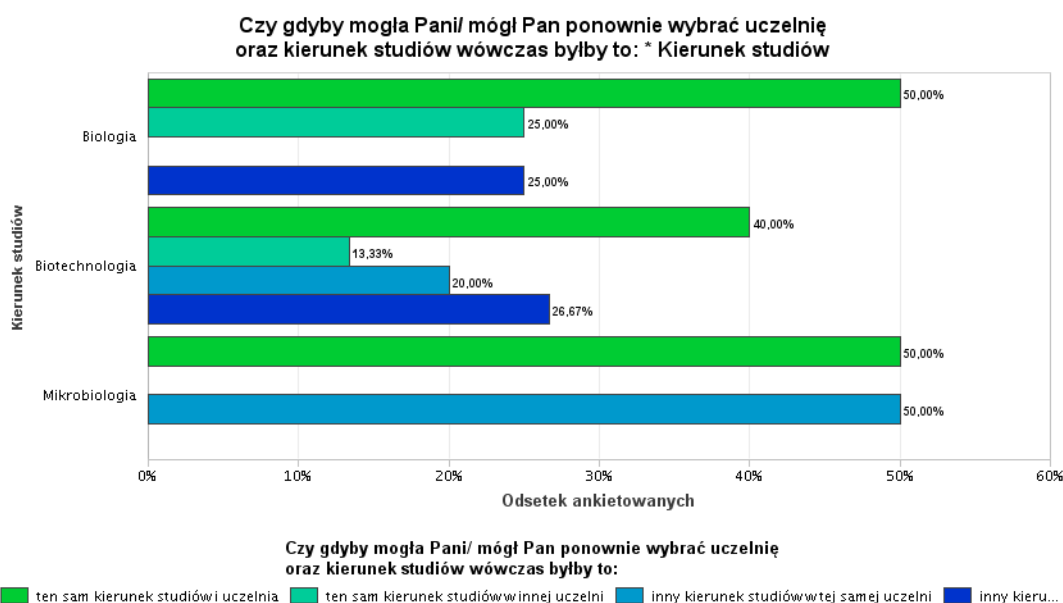
Które Pani/Pana zdaniem obszary kształcenia powinny być rozszerzone/pogłębione, by absolwent UWM miał większe szanse na rynku pracy?



Ryc. 15. Opinie respondentów o tym, które obszary kształcenia powinny być rozszerzone/pogłębione, aby absolwent UWM miał większe szanse na rynku pracy.

Pytanie 17. Czy gdyby mogła Pani/ mógł Pan ponownie wybrać uczelnię oraz kierunek studiów wówczas byłby to:

Absolwenci Wydziału Biologii i Biotechnologii w znacznej mierze są zadowoleni z ukończonych studiów, gdyż największy odsetek absolwentów biologii (50,00%), biotechnologii (40,00%) mikrobiologii (50,00%) zadeklarowało wybór tego samego kierunku kształcenia w UWM w Olsztynie, natomiast niewielka grupa absolwentów wybrałaby ten sam kierunek, ale na innej uczelni. Duży odsetek absolwentów mikrobiologii (50,00%) wybrałoby inny kierunek w UWM.



Ryc. 16. Opinie respondentów o wyborze uczelni i kierunku, gdyby ponownie mogli wybrać uczelnię oraz kierunek studiów.

Podsumowanie

1. W badaniu udział wzięło 23 respondentów spośród 130 absolwentów, co stanowi 17,69% wszystkich absolwentów rocznika 2015/2016 Wydziału Biologii i Biotechnologii Uniwersytetu Warmińsko-Mazurskiego w Olsztynie.
2. Poziom wiedzy, umiejętności i kompetencji zdobytych w trakcie studiów większość respondentów oceniła jako wysoki.
3. Realizacja bloku dyplomowego (seminaria, praca dyplomowa) według blisko połowy respondentów (47,82% odpowiedzi) wpłynął przeciętnie na proces rozwijania własnych kompetencji, natomiast 69,56 % respondentów oceniła współpracę z opiekunem pracy dyplomowej/promotorem bardzo wysoko i wysoko.
4. Realizacja praktyk studenckich wysoko wspiera samokształcenie i aktywizuje do pracy w grupie oraz rozwija umiejętności prowadzenia dyskusji, etc. (52,17% odpowiedzi).
5. Techniczne warunki studiowania większość oceniła jako: 1) w zakresie wyposażenia sal wykładowych - przeciętne (52,17%), 2) w zakresie wyposażenie laboratoriów i pracowni komputerowych - wysokie (39,13%) lub przeciętne (39,13%), 3). w zakresie zasobów bibliotecznych – wysokie (47,82%), 4) w zakresie obiektów sportowych – wysokie (47.82%) (
6. Pracę dziekanatu i organizację studiów 52,17% ankietowanych absolwentów oceniło przeciętnie.
7. Większość absolwentów studiów I stopnia kontynuuje naukę (85,71% odpowiedzi respondentów), natomiast wśród absolwentów studiów II stopnia większość pracuje na umowę o pracę (64,71%).
8. Spośród respondentów, którzy wskazali charakter wykonywanej pracy, 2/3 wykonuje pracę ściśle związaną ze specjalnością/kierunkiem lub częściowo z kierunkiem (66,66% odpowiedzi), wykorzystując wiedzę, umiejętności i kompetencje głównie w stopniu umiarkowanym lub dużym. Natomiast 1/3 wykonuje pracę nie związaną z uzyskanym wykształceniem (33,33%). Respondenci najczęściej wskazywali na umiarkowany stopień przygotowania do samokształcenia i kreatywnego rozwiązywania problemów w pracy.
9. Wśród obszarów kształcenia, które należałoby rozszerzyć, aby zwiększyć szanse absolwentów na zdobycie zatrudnienia, respondenci wskazywali najczęściej na: rozszerzanie i pogłębianie umiejętności specjalistycznych (27,59% odpowiedzi), znajomość języków obcych (27,59% odpowiedzi), umiejętność obsługi programów komputerowych/systemów informatycznych (17.24%odpowiedzi).

10. Najwięcej ankietowanych, dokonując ponownego wyboru kierunku studiów i uczelni, wybrałyby ten sam kierunek kształcenia na UWM w Olsztynie (43,48%), a tylko 13,04% w innej uczelni.

Wnioski i rekomendacje Wydziałowego Zespołu ds. Zapewnienia Jakości Kształcenia

1. Kontynuacja działań mających na celu zwiększenie liczby respondentów wypełniających ankietę poprzez uświadomienie znaczenia i celów ankietyzacji.
2. Dalsze monitorowanie realizacji bloku dyplomowego (seminaria, praca dyplomowa), ze szczególnym zwróceniem uwagi na prowadzenie zajęć dydaktycznych w ramach seminarium dyplomowego (organizacja zajęć, zakres treści, metody nauczania-uczenia się stosowane w rozwiązywaniu problemów na poziomie teoretycznym i w rozwijaniu kreatywności). W roku akademickim 2016/2017 wprowadzono w programach seminariów modyfikacje z naciskiem na uszczegółowienie treści programowych i sekwencję ich realizacji.
3. Przygotowanie oferty doskonalenia zawodowego dla nauczycieli akademickich w zakresie pogłębiania umiejętności dydaktycznych (rozwijanie innowacyjnych kompetencji dydaktycznych: aktywne metody pracy ze studentami, tutoring; wykorzystanie języka obcego w procesie nauczania: kursy językowe) w ramach Programu Operacyjnego Wiedza Edukacja Rozwój jako „Program Rozwojowy UWM w Olsztynie”. Realizacja zadań została zaplanowana w ciągu trzech lat, począwszy od roku akademickiego 2018/2019.
4. Wśród obszarów kształcenia, które należałoby rozszerzyć, aby zwiększyć szanse absolwentów na zdobycie zatrudnienia, podjęto działania w zakresie zapewniania jakości uczenia się języków obcych i umiejętności obsługi programów komputerowych. Od roku akademickiego 2017/2018 zmieniono godziny realizacji bloku językowego z popołudniowych na poranne, co znacznie rozszerza ofertę kształcenia językowego na różnych poziomach w zależności od stopnia zaawansowania znajomości języka obcego. Poza tym, Wydział w „Programie Rozwojowym UWM w Olsztynie” przygotował dla studentów propozycję dodatkowych szkoleń w zakresie języka obcego oraz pogłębiania umiejętności obsługi programów komputerowych. Realizacja trzyletniego Programu rozpoczyna się od roku akademickiego 2018/2019.
5. Rozwijanie powiązań z otoczeniem społeczno-gospodarczym poprzez rozszerzenie oferty miejsc praktyk zawodowych w ramach porozumień z zakładami /firmami związanymi z kierunkiem kształcenia.